



NextStageAM

**RAPPORT ESG
NON COTÉ**

JUIN 2021



SOMMAIRE

1. NextStage AM	4
Introduction	5
Qui sommes-nous ?	6
Nos valeurs, ambitions et objectifs ESG	7
Nos engagements	8
Nos engagements philanthropiques	10
2. Baromètre ESG	13
Baromètre ESG 2021	14
Participation ESG	15
Bilan ESG NextStage AM 2021	17
Actions du portefeuille	18
Bonne santé & Bien-être	22
Éducation de qualité	23
Égalité des sexes	24
Énergies renouvelables	25
Emplois décents & Croissance économique	26
Innovation & Infrastructures	27
Réduction d'inégalités	28
Consommation responsable	29
Lutte contre le changement climatique	30
Justice & paix	31
3. Annexes	33
L'ESG dans nos activités d'investissement	34
Remerciements	37



NEXTSTAGE AM

INTRODUCTION

L'opportunité de repenser un monde post-Covid plus durable et respectueux de la biodiversité et du climat

La **crise de la Covid-19** semble se dissiper jour après jour dans nos quotidiens. Révélatrice de nos propres vulnérabilités, cette crise a modifié nos habitudes jusqu'à remettre profondément en question notre modèle de développement basé sur une croissance ininterrompue et nourrie par l'exploitation des ressources naturelles. En conséquence et pour pouvoir changer « le logiciel économique », les **plans de relance** annoncés aux niveaux national et européen font aujourd'hui l'objet d'intenses débats pour être dirigés en priorité vers les **territoires**, et permettre un modèle plus **durable et respectueux** sur le plan environnemental et climatique, et **plus juste et plus humain** sur le plan social.

Construire ce **nouveau modèle**, créateur de valeur non seulement économique mais aussi sociétale, est à

la fois une lourde responsabilité individuelle et collective, mais surtout une formidable opportunité au service des générations futures.

Et chez NextStage AM - en tant qu'entrepreneur-investisseur- , nous avons la conviction depuis 2002 qu'accompagner en fonds propres dans leurs prochaines phases de développement ce tissu d'**Entreprises de Taille Moyenne** (ETM) présentes partout dans les territoires signifie également les orienter sur la voie de ce nouveau modèle qui bouscule parfois des organisations établies et invite à redéfinir leur stratégie Produit.

Les défis sociaux et environnementaux majeurs qui s'ouvrent à nous constituent un facteur de transformation et d'opportunités évident. **À nous maintenant de les saisir, tous ensemble.**



QUI SOMMES-NOUS ?

NEXTSTAGE AM

Depuis **près de 20 ans**, NextStage AM accompagne en **capital-développement** des générations d'**entrepreneurs de talent** à la tête d'**Entreprises de Taille Moyenne** de croissance, sur le long terme et en fonds propres, en les aidant à innover, et à bâtir de futurs champions.



6,5 mds€

D'AUM gérés directement et indirectement au travers de la plateforme multi-stratégie de NextStage AM



1,0 md€

Levés en Capital-Développement



146

Investissements réalisés :
70 non cotés & 76 cotés (30/06/2021)

PRIVATE EQUITY
EXCHANGE
AWARDS

2015 WINNER

En 2015, NextStage AM a obtenu le « Gold Award » pour le meilleur acteur du capital développement en Europe par PE Exchange & Awards.



En 2017, NextStage AM a remporté le prix spécial du jury « Best European Growth Private Equity Fund » par PE Exchange & Awards ainsi que le prix de l'innovation du jury de l'AGEFI pour le véhicule d'investissement NextStage Croissance.

CHIFFRES CLÉS À JUIN 2021



28

Collaborateurs
(dont 29% de femmes)



7

Fonds agréés sur délégation de gestion



28

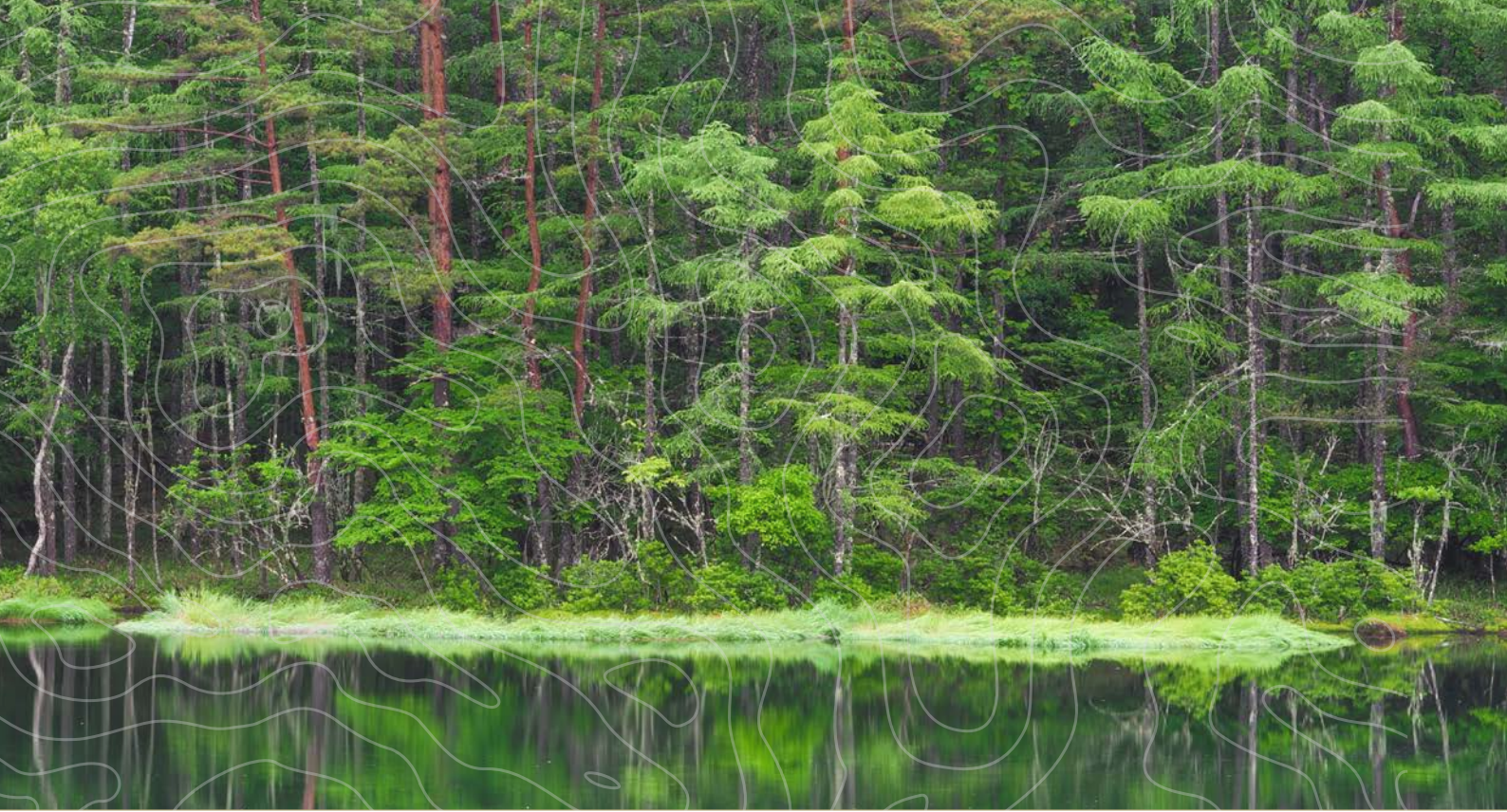
Participations non cotées en portefeuille

62 m€ investis

en 2020

86 m€ cédés

- 16 m€ en non coté dont 1 nouvel investissement
- 46 m€ en coté dont 5 nouveaux investissements
- 31 m€ cédés en non coté
- 55 m€ cédés en coté



NOS VALEURS, AMBITIONS ET OBJECTIFS ESG

NOS VALEURS

L'essence même de NextStage AM qui lui permet de créer de la valeur différenciée, c'est **sa volonté et sa capacité d'investir en capital patience**.

Nos valeurs se fondent sur la **culture entrepreneuriale et le respect de l'écosystème économique, environnemental et humain**. La fidélité à ces valeurs permet de répondre aux défis des mutations technologiques, sociales, sociologiques et environnementales du 21ème siècle et de se tourner vers les importantes opportunités de création de valeur qui en émergent.

Nous sommes convaincus que la prise en compte des enjeux ESG dans le cadre de notre activité d'investissement constitue une **composante essentielle de notre succès à long terme**. En effet, les enjeux ESG sont des composants opérationnels à part entière et leur considération est un véritable levier de transformation des entreprises et de renforcement de la cohésion du capital humain autour d'objectifs qui ont du sens. Leur bonne appréhension et gestion concourent à maîtriser les risques stratégiques et opérationnels des entreprises, à renforcer leur robustesse de même que la résilience de leurs activités, et apporte des opportunités de développement.

Et **c'est pourquoi nous avons significativement renforcé en 2021** nos procédures d'investissement et de suivi ESG (cf. [L'ESG dans nos activités d'investissement](#) à partir de la page 34).

NOTRE CHARTE

En 2020, NextStage AM a enrichi sa charte NextStage For Good qui rappelle sa vision en matière d'ESG, réaffirme son attachement à ses valeurs et exprime son objectif central de donner aux entrepreneurs le temps d'exprimer tout leur potentiel. Elle décline nos trois objectifs ESG principaux :

- **Aider les ETM à anticiper et capter les risques et opportunités ESG** en les intégrant à leurs modèles économiques, notamment en éthique des affaires et bonne gouvernance ;
- **Donner aux ETM les clés organisationnelles et humaines** de vivre les changements de manière positive particulièrement pour le développement des compétences, la cohésion sociale, le recrutement, la rétention des talents et les bonnes conditions de travail ;
- **Accompagner les entreprises à maîtriser les challenges environnementaux** et contribuer à limiter le changement climatique et la pollution.

La **politique d'exclusion** en matière d'investissement a été renforcée afin d'écartier de façon claire tous les secteurs qui contribuent négativement aux ODDs, ainsi que les entreprises ne respectant pas les 10 principes du Pacte Mondial des Nations Unies.

NOS ENGAGEMENTS

Score 2020 NextStage AM



PRI DE L'ONU

NextStage AM est signataire depuis 2012 des Principes pour l'Investissement Responsable (PRI) de l'ONU pour soutenir ses ambitions ESG et promouvoir les initiatives en matière d'investissement responsable.

L'initiative PRI énonce plusieurs principes d'investissement responsables, véritables règles de bonne conduite pour agir au mieux des intérêts à long terme de ses bénéficiaires en prenant en compte des facteurs environnementaux, sociaux et de gouvernance. Ces principes se caractérisent notamment par :

L'intégration des questions ESG à nos processus décisionnels, nos analyses des investissements mais aussi nos politiques et procédures en matière d'actionnariat ;
Le soutien apporté aux entités dans lesquelles nous investissons afin qu'elles fassent preuve de transparence concernant les questions ESG.

SISTA

CHARTRE SISTA

NextStage AM est l'un des premiers fonds signataires de la Charte SISTA (2019) qui a vocation à accélérer le financement des femmes entrepreneures et s'engager pour favoriser la mixité dans le numérique.



INITIATIVE CLIMAT INTERNATIONAL

NextStage AM est également signataire de l'**Initiative Climat International** pour s'engager activement auprès des entreprises du portefeuille dans le défi climatique et la sensibilisation aux stratégies Bas carbone.



CHARTRE DE FRANCE INVEST

NextStage AM est signataire de la « Charte d'engagements des investisseurs pour la croissance » (2014) de France Invest (ex-AFIC) qui engage les signataires sur les enjeux économiques, sociaux et humains, environnementaux et de bonne gouvernance.



NOS ENGAGEMENTS PHILANTHROPIQUES

UN PARTENARIAT POUR LES SERVICES DE RÉANIMATION

Depuis novembre 2020, NextStage AM est partenaire de la fondation One-O-One, premier fonds de dotation qui ambitionne de faire progresser la réanimation dans le monde.

NextStage AM soutient la fondation One-O-One à la réalisation de ses 3 objectifs:

- **Mieux soigner** : déployer les connaissances pour optimiser la performance ;
- **Mieux comprendre** : accélérer la découverte et exploiter les datas ;
- **Mieux accompagner** : mieux vivre pendant et après la réanimation.

Mis en exergue par cette période de Covid-19, **la réanimation intelligente de demain**, c'est maintenant: un patient en réanimation c'est **12 000 "data points"** par jour, sans outil pour les analyser et les exploiter

NextStage AM s'engage auprès de la fondation One-O-One, pour transformer la réanimation grâce à:

- Une **donation** sur fonds propre de **50 000€** ;
- Une **collaboration** avec ses entrepreneurs dans le cadre de la réalisation de projets communs (notamment via Yseop et Inova Software, spécialisées dans les solutions d'intelligence artificielle et les plateformes technologiques dédiées à l'univers du médicament) ;
- Le **partage** des missions de la fondation et de l'évolution de projets communs auprès de son écosystème.



“

Sans DATA on est MALTRAITANT : on est maltraitant envers les patients, et on est maltraitant envers les soignants qu'on expose à faire leur métier sans avoir la capacité de s'assurer qu'ils sont en train d'amener le patient dans la bonne direction. C'est là que se gagne la bataille pour la vie, c'était vrai avant le Covid-19, ça l'est encore plus aujourd'hui.

”

Pr. Jean-Daniel Chiche,
Président de la fondation One O One



UN ENGAGEMENT SUR LE LONG-TERME

NextStage AM fait le choix de l'audace en **accompagnant sur le long terme des projets novateurs et ambitieux, pour susciter une transformation en profondeur de la société**, qui est en perpétuelle recherche de sens.

Soutenir l'entrepreneuriat est intimement lié à nos valeurs, c'est pourquoi **nous accompagnons l'association Citizen Entrepreneurs** (dont Grégoire Sentilhes est l'un des co-fondateurs) **depuis sa création en 2007**.

L'association a pour double mission de promouvoir le rôle de l'entrepreneur comme lien social au sein de la cité mais aussi comme solution pour la croissance et l'emploi.



Citizen Entrepreneurs constitue et pilote chaque année une délégation d'entrepreneurs qui représente la France au Sommet du G20 YEA (Young Entrepreneurs' Alliance). Ce réseau mondial qui réunit 400 entrepreneurs des pays membres du G20, en amont du G20 politique, travaille ensemble pour proposer à leur gouvernement respectif des initiatives en faveur des jeunes entrepreneurs qui entendent être des citoyens responsables et porteurs de solutions pour la croissance, l'innovation et l'emploi au service d'un avenir durable.



A la suite du Sommet du G20 YEA, Citizen Entrepreneurs organise la Conférence Annuelle des Entrepreneurs qui réunit chaque année plus de 450 personnes à Bercy et au cours de laquelle les recommandations formulées pendant le Sommet du G20 des Jeunes Entrepreneurs sont remises au Gouvernement.

UN SOUTIEN APPORTÉ À L'ART ET LA CULTURE POUR TOUS



NextStage AM est **partenaire entrepreneurial de la Galerie Itinérance** au travers de l'Association de Promotion des Arts Plastiques et Urbains Contemporains (APAPUC) qui a pour objectif de **mettre la culture à portée de tous**. Elle promeut les arts plastiques et urbains contemporains à partir d'événements faisant se rencontrer différentes pratiques artistiques.

Nous soutenons la Galerie en **accompagnant des artistes créatifs, faisant preuve d'une démarche entrepreneuriale**, et en apportant notre **soutien financier et entrepreneurial** dans certains projets à but non lucratif de promotion du Street Art.

En 2013, NextStage AM a **soutenu le projet Tour Paris 13 qui a mobilisé une centaine d'artistes de Street Art** pour investir bénévolement la tour avant sa destruction en 2014, en vue de la construction de nouveaux logements sociaux.



NextStage AM a également **soutenu Street Art 13**, qui réunit les plus grands artistes de la scène internationale de l'Art Urbain **pour transformer une vingtaine de façades monumentales concentrées autour du métro aérien de la ligne 6**.

Nous sommes par **ailleurs engagés au côté de Le Cinéma du Monde, association créée en 2009 pour « rallumer la lumière » dans les pays où l'exploitation de salles de cinéma et de spectacles a disparu pour des raisons économiques ou politiques. Associés sur le projet « Les écrans de la paix », des salles de cinéma abandonnées ou endommagées ont été réhabilitées à Kaboul (Afghanistan) ou Sarajevo (ex-Yougoslavie) par exemple.**



2



BAROMÈTRE ESG

BAROMÈTRE ESG 2021

MÉTHODOLOGIE

Depuis 2012, NextStage AM dresse un état des lieux annuel des avancées en matière d'ESG de ses participations non cotées en portefeuille, via un questionnaire élaboré en interne et soumis aux entreprises.

• Dans une démarche d'amélioration continue, NextStage AM a procédé en 2020 à une refonte significative de son questionnaire au travers d'un changement méthodologique.

NextStage AM a ainsi pris le parti de densifier son questionnaire autour des Objectifs de Développement Durable (ODD) de l'ONU, en se concentrant sur 10 des 17 objectifs sur lesquels ses participations peuvent avoir un impact de manière effective.

Avec l'objectif de répondre aux enjeux et défis mondiaux actuels, les ODD indiquent la marche à suivre pour tendre vers un avenir meilleur et plus durable à horizon 2030. Si chacun des 17 objectifs est plus ou moins pertinent pour les entreprises de notre portefeuille en raison de leur nature et de notre ancrage français, les 10 que nous avons retenu permettent d'appréhender les initiatives et l'avancement de l'engagement ESG de nos participations.



Nous adoptons à travers notre questionnaire une démarche proactive et ambitieuse auprès de nos entrepreneurs pour :

- **Les sensibiliser** à l'étendue des champs ESG en espérant qu'ils les intégreront pleinement dans leur quotidien ;
- Leur permettre de **déceler les principaux enjeux ESG** qui se présentent à eux compte tenu de leurs activités propres et de son impact particulier ;
- **Nous aligner sur des objectifs ESG mondiaux** d'actualité ;
- Disposer d'un **référentiel** pour suivre la progression ESG du portefeuille eu regard de la situation mondiale et nationale.

PARTICIPATION ESG

TAUX DE PARTICIPATION



96% des entreprises du portefeuille non coté ont répondu au questionnaire

98% taux de remplissage moyen du questionnaire (soit 114 questions répondues sur un total de 116)

Il est à noter que la composition du portefeuille de participations de NextStage AM évolue d'un exercice à l'autre en fonction des investissements et cessions de participations. Les statistiques obtenues sont donc impactées et expliquées, en partie, par ces évolutions.

ANALYSE DES RÉPONSES



Chaque ODD s'applique d'une manière plus ou moins pertinente selon les entreprises de notre portefeuille en raison de leur nature. Nous faisons donc le choix de restituer les résultats de l'enquête annuelle sous deux formes complémentaires

- Une analyse quantitative du portefeuille pour les 10 ODD que nous jugeons les plus pertinents et mesurables ;
- Une restitution qualitative d'actions du portefeuille sur les 7 autres ODD en faveur du « mieux vivre ensemble » et de l'environnement, qui ne permettent pas d'être appréhendés correctement compte tenu du positionnement des sociétés actuellement accompagnées par NextStage AM.

Les résultats chiffrés présentés dans ce rapport proviennent intégralement des réponses aux questionnaire ESG de la part des 26 entreprises non cotées de notre portefeuille.

Analyse quantitative	Analyse qualitative
 3 BONNE SANTÉ ET BIEN-ÊTRE	 1 PAS DE PAUVRETÉ
 4 ÉDUCATION DE QUALITÉ	 2 FAIBLE ZÉRO
 5 ÉGALITÉ ENTRE LES SEXES	 6 EAU PROPRE ET ASSAINISSEMENT
 7 ÉNERGIE PROPRE ET D'UN CÔTÉ ABORDABLE	 11 VILLES ET COMMUNAUTÉS DURABLES
 8 TRAVAIL DÉCENT ET CROISSANCE ÉCONOMIQUE	 14 VIE AQUATIQUE
 9 INDUSTRIE, INNOVATION ET INFRASTRUCTURE	 15 VIE TERRESTRE
 10 INÉGALITÉS RÉDUITES	 17 PARTENARIATS POUR LA RÉALISATION DES OBJECTIFS
 12 CONSOMMATION ET PRODUCTION RESPONSABLES	
 13 MESURES RELATIVES À LA LUTTE CONTRE LES CHANGEMENTS CLIMATIQUES	
 16 PAIX, JUSTICE ET INSTITUTIONS EFFICACES	



BILAN ESG NEXTSTAGE AM 2021

Parce que nous ambitionnons que la société de gestion puisse devenir un modèle plus vertueux et respectueux des autres et de l'environnement, NextStage AM a également répondu au questionnaire ESG adressé à nos entreprises.

DONNÉES ESG 2020



6
Jours de congés/
RTT supérieurs au
minimum légal

Mise en place d'une **assurance prévoyance** pour l'ensemble des collaborateurs

 **37** ans d'âge moyen

 **3** recrutements en 2020

 **29%** de femmes dans l'effectif total

Des mesures pour l'environnement

- ✓ Installation de **fontaines à eau** filtrée
- ✓ Solutions de **tri** et de **recyclage** pour les déchets de bureau
- ✓ Mise à disposition d'**équipements pour les repas, vaisselle réutilisable, traiteurs à impact, ...**
- ✓ Lancement du **bilan carbone** pour l'exercice **2020**

ACTIONS ESG



Signataire de l'Initiative Climat International qui souhaite contribuer à atteindre les objectifs de l'Accord de Paris (limitation du réchauffement climatique en dessous de 2°C)



Partenariat avec la fondation One-O-One visant à améliorer la prise en charge et le traitement des **actions de réanimation dans le monde**

ACTION DU PORTEFEUILLE



ACTIONS EN FAVEUR DU « MIEUX VIVRE ENSEMBLE »



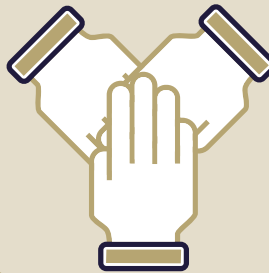
Partenariat pour agir contre la pauvreté et l'exclusion



Recours à une entreprise adaptée pour de l'assistance aux fonctions support



Soutien et donations de livres à la fondation Abbé Pierre



Soutien des unités de secours et de la société nationale de sauvetage en mer



Réalisation de formations pour la lutte contre les violences faites aux femmes



Dons de sang



Partenariat avec La Marseillaise des Femmes pour lutte contre le cancer du sein



Réalisation de services pour Action Enfance

... et de nombreuses autres initiatives :
soutien financier à ds centres de formation, fund raising d'ONG, dons de matériels informatiques ou d'équipements sportifs, labélisation...

ACTIONS EN FAVEUR DE L'ENVIRONNEMENT ET DE LA BIODIVERSITÉ



Flottes hybrides et électriques & installation de bornes de recharge



Membre actionnaire du mouvement **Time for The Planet**



Mise en place et promotion d'une **politique de retour des emballages** vides

2021



Lutte contre la **déforestation**



Classement des **machines de location sur un critère environnemental**



Formations visant à expliquer le **dérèglement climatique**



Promouvoir une plus grande **responsabilité environnementale**

... ainsi que d'autres initiatives menées par les entreprises du portefeuille :
labélisation, programmes de sensibilisation, ...

NOS ENTREPRENEURS S'ENGAGENT

LES DIRIGEANTS DE NOS ENTREPRISES EN PARLENT

Locamod donne de l'air à la location

Locamod donne de l'air à la location | TP Aménagements (tp-amenagements.fr)



Pas banale et astucieuse, l'idée de Locamod de classer son parc, 4 000 machines à ce jour réparties dans 26 agences, sur le même principe que les voitures avec des vignettes « Crit'Air ». Une abeille apposée sur le matériel sera d'ailleurs le signe distinctif pour reconnaître une machine respectueuse de l'environnement et classée dans les « Crit'Air 0,1 ou 2 ».

Mais à une différence près, il n'existe pas de normes sur les émissions pour les constructeurs de matériels. Par contre quand Locamod s'engage à classer ses machines par ordre croissant de pollution, il n'y a pas tromperie sur la marchandise, c'est du sérieux, preuve à l'appui.

« Loin de moi de vouloir faire comme beaucoup un coup marketing type Greenwashing ! Je me suis engagé à transformer Locamod en modèle du genre

avec des actions concrètes. La première, c'est l'âge moyen du parc qui est de 3 ans. Et surtout composé à 60 % de machines classées dans nos trois premiers critères écologiques », assure l'émblématique PDG.

[...] " Cet investissement lourd dans des matériels propres se fera au départ sans différence de prix pour nos clients. C'est notre engagement pour être une entreprise responsable. Tout comme nous avons su dématérialiser notre facturation, nos échanges internes avec un stockage dans le Cloud pour chacun de nos 200 collaborateurs. [...]

Dans la même logique, toutes les agences [...] deviennent aussi des espaces basse énergie avec des éclairages à leds et à auto-extinction, des stations de lavages autonomes fonctionnant avec les eaux de pluies etc [...]

Aide alimentaire et soutien à la culture : WiiSmile Fondation engage 15 000 euros pour l'action du Secours populaire français

<https://wiismile.fr/wiismile-fondation-soutient-ma-chance-moi-aussi/>



Pour la troisième année consécutive, le Secours populaire français peut compter sur le soutien de WiiSmile : à travers son fonds de dotation (WiiSmile Fondation), la marque au sourire engage une enveloppe de 15 000 euros [...] sur la base de la répartition suivante : 10 000 € au titre de l'aide alimentaire d'urgence pour les plus défavorisés

(notamment les étudiants, durement touchés par la crise), auxquels viendront s'ajouter 5 000 € dans les prochains mois en dons de places de cinéma, pour les enfants et familles accompagnées par l'association. Soit l'équivalent de 600 places de cinéma Pathé, que le SPF distribuera dans ses fédérations régionales en vue de la réouverture des salles obscures.

Acorus agrandit sa flotte de véhicules électriques

<https://www.groupe-acorus.fr/acorus-agrandit-sa-flotte-de-vehicules-electriques/>



Les engagements d'Acorus en faveur de l'environnement se poursuivent !

Outre le partenariat avec la société Reforest'action (pour lutter contre la déforestation), celui avec Zeplug (approvisionnement et installation de borne de recharge de véhicule électrique), nos efforts concernant le recyclage de nos déchets ou encore le passage d'Acorus en tant qu'associé-investisseur de Time For The Planet, parlons maintenant de l'électrification de la flotte de véhicules chez Acorus.

Depuis 2015, Acorus s'évertue à électrifier sa flotte de véhicules. En effet, 6 nouveaux véhicules 100% électriques Renault Zoe viennent compléter le nombre de véhicules zéro émission du Groupe [...].

Nous comptons maintenant 35 véhicules électriques (soit 4% de la flotte globale) avec un objectif de 10% d'ici 2022 (soit 35 véhicules de plus). Pour ceci, 15 véhicules supplémentaires sont déjà en commande. Ouvrez l'œil, vous les croiserez sans doute sur les routes prochainement ! [...]

Oodrive renforce sa démarche de Responsabilité Sociétale des Entreprises



Oodrive renforce sa démarche de Responsabilité Sociétale des Entreprises - Oodrive

Oodrive, leader européen de la gestion des données sensibles, renforce sa démarche de Responsabilité Sociétale des Entreprises (RSE) à travers un engagement volontaire de compensation et de réduction de ses émissions de CO2. Dans un contexte de crise sanitaire ayant largement contribué à l'accélération de la transition écologique des entreprises, Oodrive a procédé à la mesure de son bilan carbone et à la mise en place d'un plan d'actions concret pour diminuer significativement son empreinte environnementale. Le groupe compense ses émissions résiduelles grâce à des projets qui permettent de lutter contre le changement climatique et de promouvoir une croissance économique durable.

« Jusqu'à présent, nous avons mis en place des actions de bon sens, comme le tri du papier ou la suppression du plastique au sein de l'entreprise. Nous nous dotons désormais d'une politique structurelle d'écoresponsabilité visant à réduire durablement

notre empreinte carbone et contribuer ainsi, à notre échelle, aux objectifs nationaux. », déclare Cédric Mermilliod, cofondateur et directeur général d'oodrive.

Compenser puis réduire les émissions de CO2

Pour l'accompagner dans cette démarche, oodrive a fait appel à un spécialiste du marché, l'entreprise ERM, afin de mesurer l'ensemble de ses émissions de gaz à effet de serre.

Sensibiliser et diminuer l'impact des déplacements des salariés

[...]Le groupe a mis en place un dispositif durable de travail à distance. De plus, il encourage ses salariés à utiliser des modes de transport moins émetteurs pour leur trajet domicile-bureau. Enfin, le parc automobile d'oodrive a pour vocation d'être composé, à moyen terme, uniquement de voitures hybrides ou électriques.

Happy Pride Month! - Inova

https://www.linkedin.com/posts/inova-io_pridemonth-activity-



Inclusion, dignity, and respect flow from the basic human rights to life, liberty, and security of person, regardless of sexual orientation or identity. At Inova, diversity, care, and commitment to these values make

us stronger together . We are proud to show our support and solidarity with the LGBTQ+ community, during this month and always.

Notre démarche RSE - Bagatelle

Bagatellest.tropez-RSE.pdf



Une nouvelle utilisation des ressources naturelles

Utilisation d'un potager à moins d'1km du restaurant afin de bénéficier de produits frais d'exception (fleurs de courgette, fraises de débuts de saison, légumes bio dynamiques).

Installation de jardinières pour fournir le restaurant en herbe aromatiques organiques, dont certaines variétés peu communes (Tagètes, citrons etc.) [...]

Une pêche respectueuse de l'environnement

Nous privilégions les poissons d'élevage bio et évitons d'acheter des poissons dont la reproduction se déroule pendant l'été (comme le bar de Méditerranée). [...] Nous travaillons avec des pêcheurs locaux, à Menton en particulier.

Une démarche artisanale et authentique

Nous sourçons la majorité de nos produits en France, auprès de petits producteurs du bassin méditerranéen.

[...] Nos produits laitiers viennent en majorité d'artisans avec qui nous travaillons en direct. Notre burrata et nos pâtes sont faites à la main.

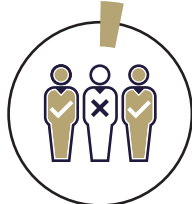
[...] Nous avons pour projet de [...] faire notre propre farine et une boulangerie pour fournir nos restaurants avec nos propres pains.

Un esprit de partage

En cours de saison, nous passons des commandes spécialement pour les restos du cœur, et nous assurons de leur remettre tous les ingrédients non utilisés en fin de saison.

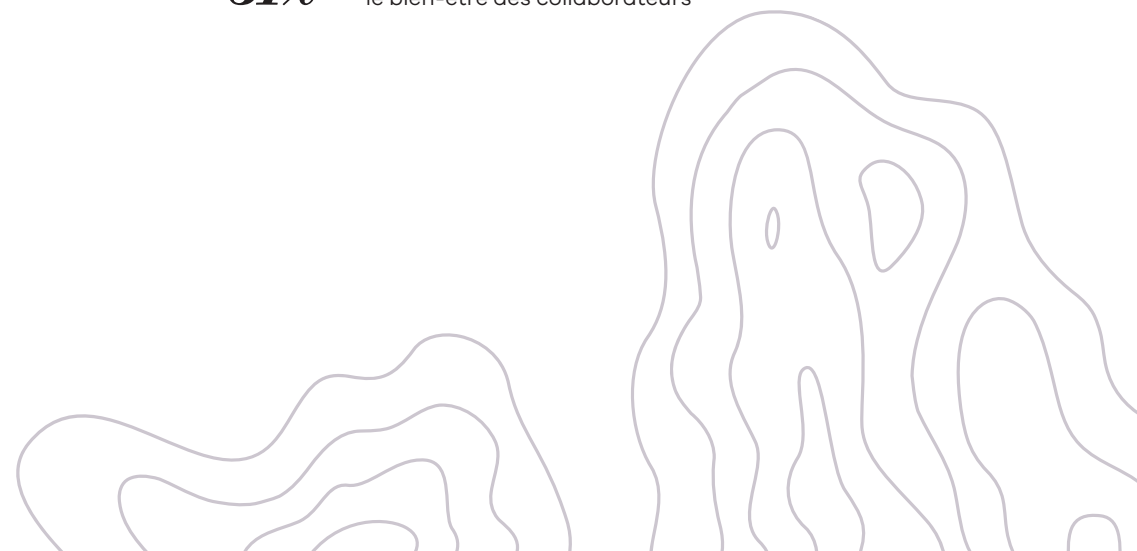
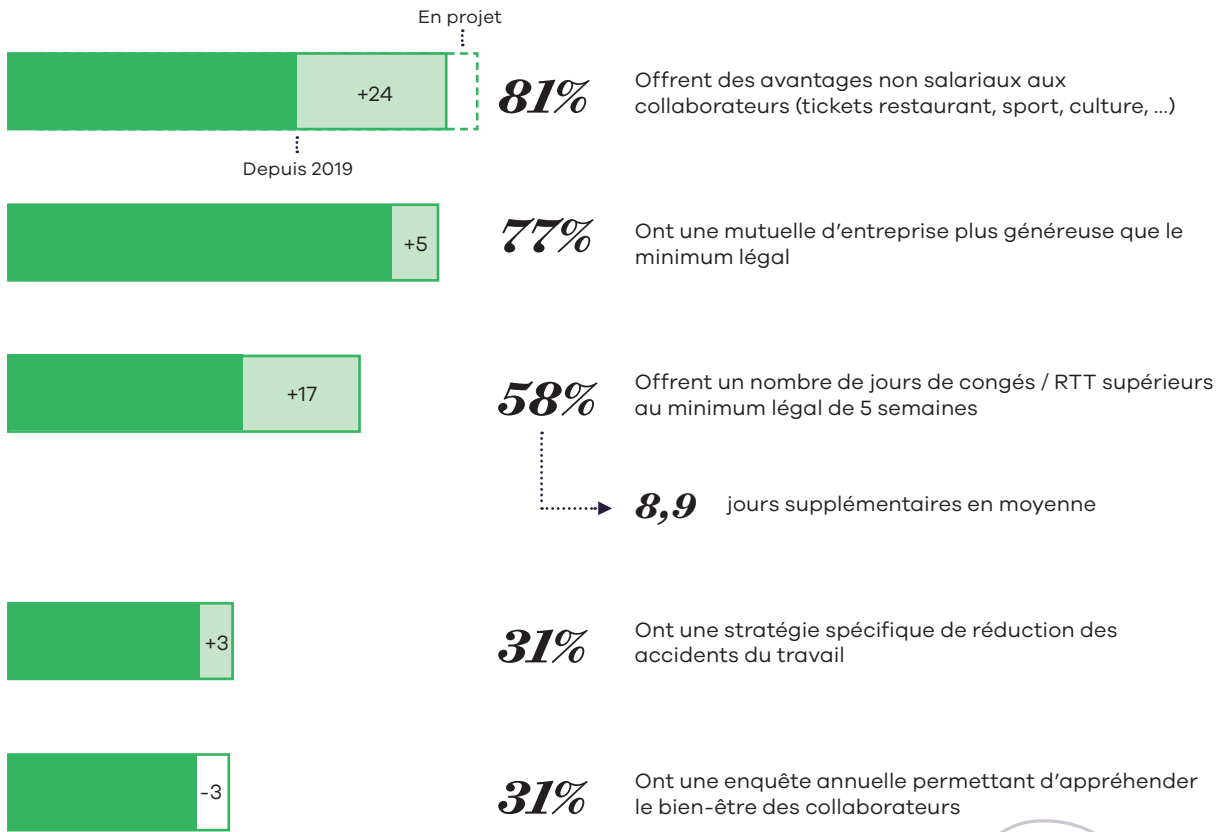
BONNE SANTÉ & BIEN-ÊTRE

Nous croyons fermement au lien entre santé et bien-être des collaborateurs au travail et performance. Les conséquences du désengagement des salariés sont multiples (absentéisme, burn-out, ...) et coûteuses pour les entreprises (14.310 € par an et par salarié, selon l'étude 2020 du cabinet Mozart Consulting).



Taux d'absentéisme sur l'année écoulée

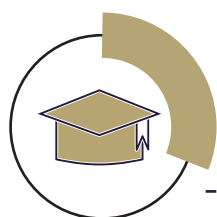
2,4% vs. **5,1% en France**
(La mutuelle générale - 2019)



ÉDUCATION DE QUALITÉ

La gestion des compétences et des talents est devenue incontournable ; de même que l'intégration de salariés d'origine diverse et le maintien en poste des seniors qui détiennent une expérience significative.

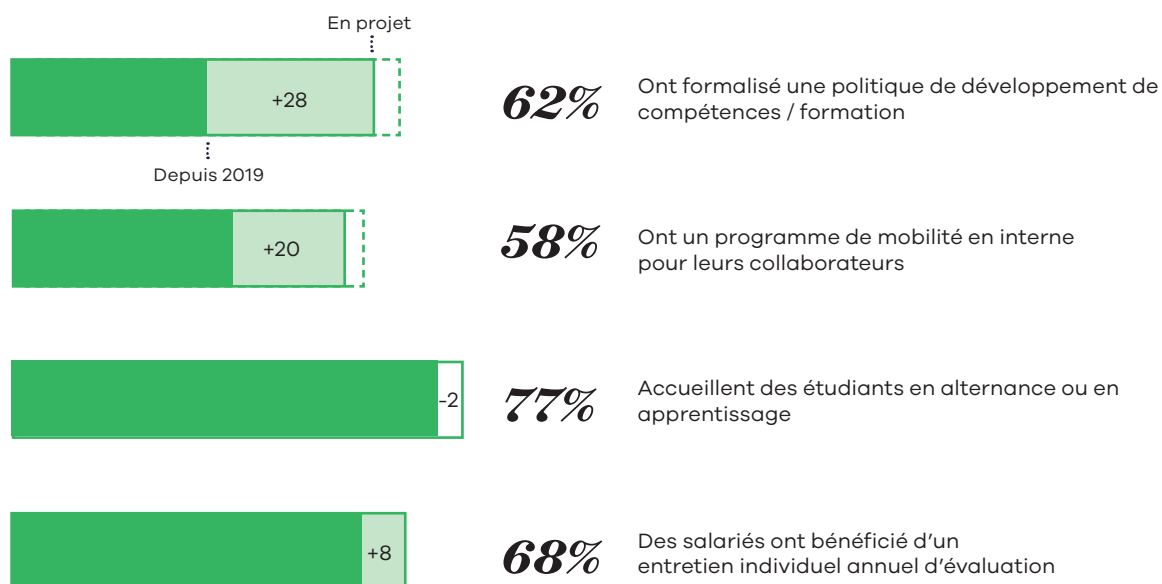
Dans des métiers où les compétences spécialisées sont rares à trouver et difficiles à conserver, l'accompagnement de carrière et la formation s'avèrent être des facteurs de motivation et de fidélisation indispensables.



Taux de formation de l'effectif*

31,7% Soit un budget de 1% de la masse salariale

+ 17 pts depuis 2019



*moyenne des taux de formation des entreprises ayant répondu au questionnaire



ÉGALITÉ DES SEXES

D'après un article publié par Le Monde en janvier 2021, à poste et compétences égales, les femmes perçoivent en moyenne un salaire inférieur de 9% aux hommes. La réduction des inégalités hommes-femmes est un objectif clair de notre lutte contre les discriminations en tous genres.



8%

Proportion* de femmes aux Conseils d'Administration ou Conseils de surveillance



37%

de femmes*
dans l'effectif total

Depuis 2019

+ 1pts



38%

de femmes cadres*
dans l'effectif total

+ 14pts



26%

de femmes*
aux Comités Exécutifs

+ 6pts



25%

de femmes*
parmi les 10 rémunérations
les plus élevées



19%

de directrices générales
au sein du portefeuille



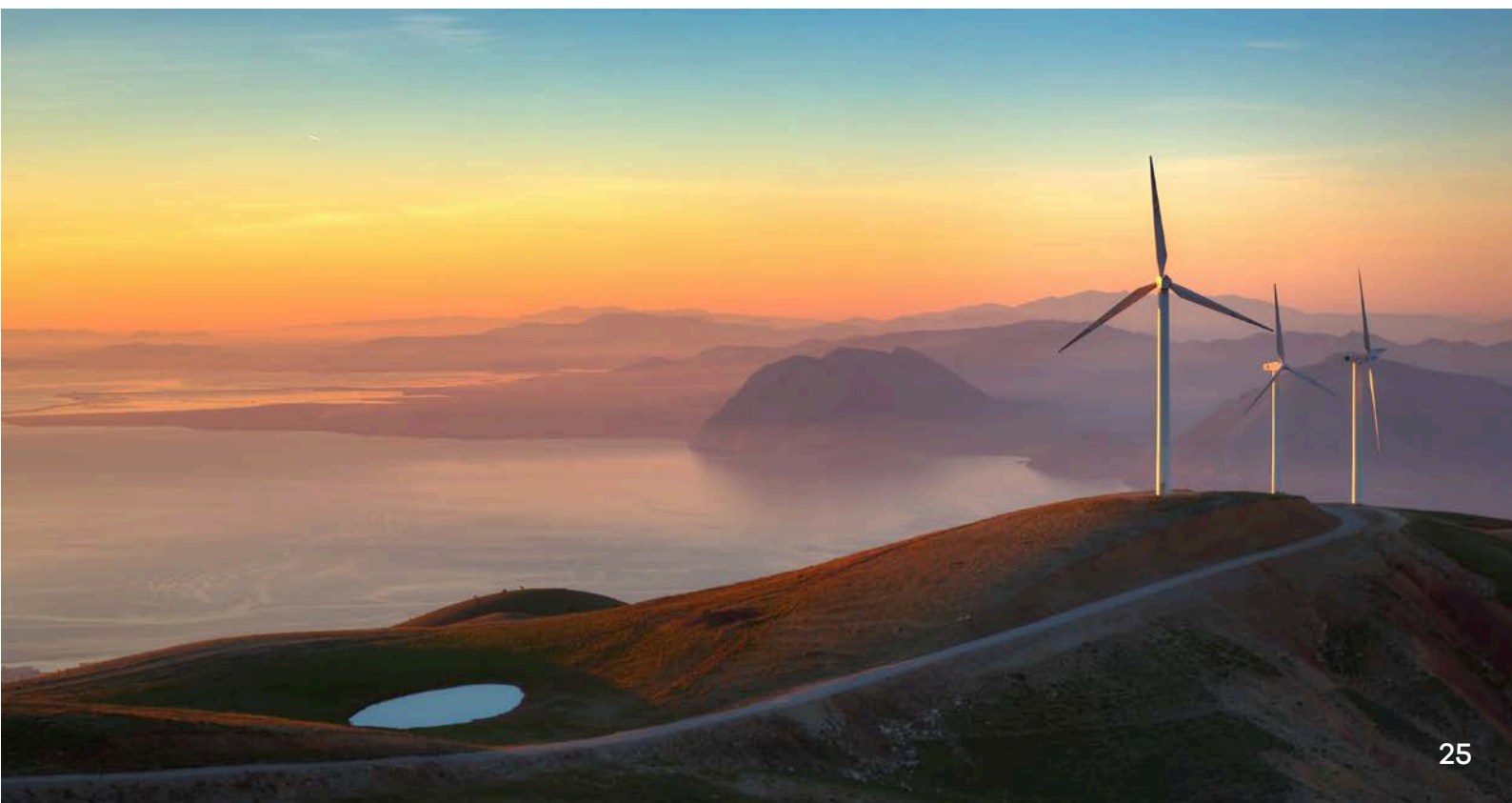
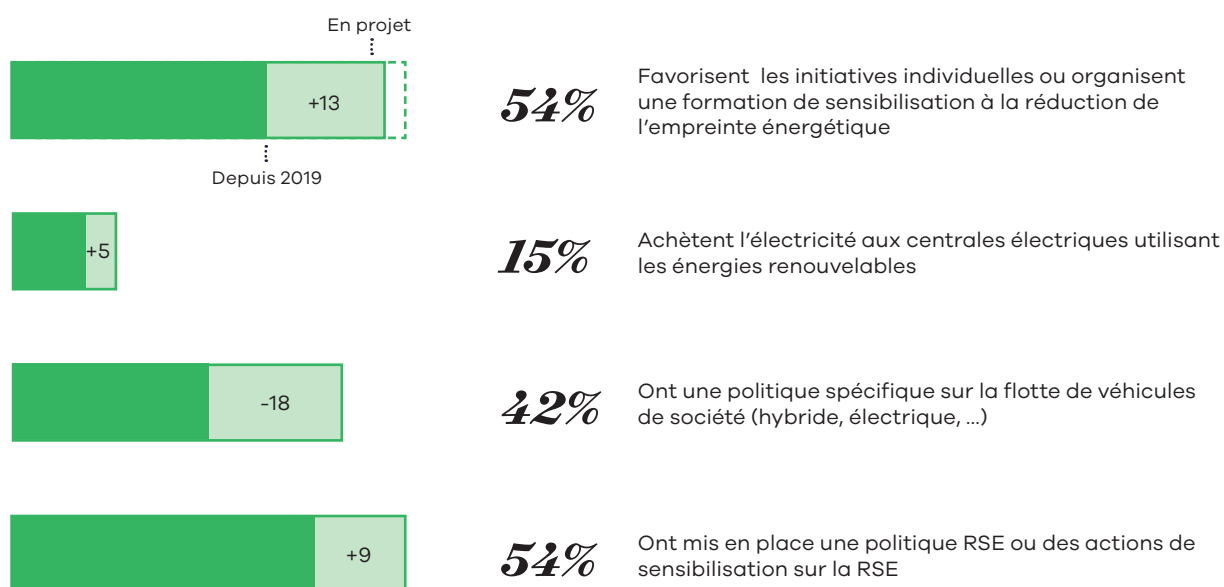
27%

Ont mis en place des indicateurs spécifiques de pilotage des écarts de rémunération

*moyenne des taux de formation des entreprises ayant répondu au questionnaire

ÉNERGIES RENOUVELABLES

Parce que nous considérons emprunter notre environnement aux générations futures, la transition vers des énergies renouvelables est un pilier incontournable de la construction du monde de demain. En 2019, 17,2% de l'énergie consommée en France provenait d'énergies renouvelables (étude ministérielle 2020).



EMPLOIS DÉCENTS & CROISSANCE ÉCONOMIQUE



Investisseurs-entrepreneurs, nous créons de la valeur en contribuant activement à la croissance au travers des entreprises de notre portefeuille.

Le succès de nos participations repose sur les hommes et les femmes qui les animent et nous voulons les associer autant que possible aux résultats de leur investissement professionnel.



+ 1057 recrutements

36 ans d'âge moyen

85% des effectifs en France



81% Ont attribué la responsabilité de la gestion des ressources humaines à une personne



62% Font appel à des Etablissements et Services d'Aide par le Travail (situation de handicap)



50% Associent les salariés aux résultats de l'entreprise au-delà des obligations légales



38% Font bénéficier leurs salariés d'intéressement



27% Font bénéficier leurs salariés de participation



65% Ont ouvert le capital de la société à leurs salariés (BSA, BSPCE, AGA, ...)

*moyenne des entreprises ayant répondu au questionnaire

INNOVATION & INFRASTRUCTURES

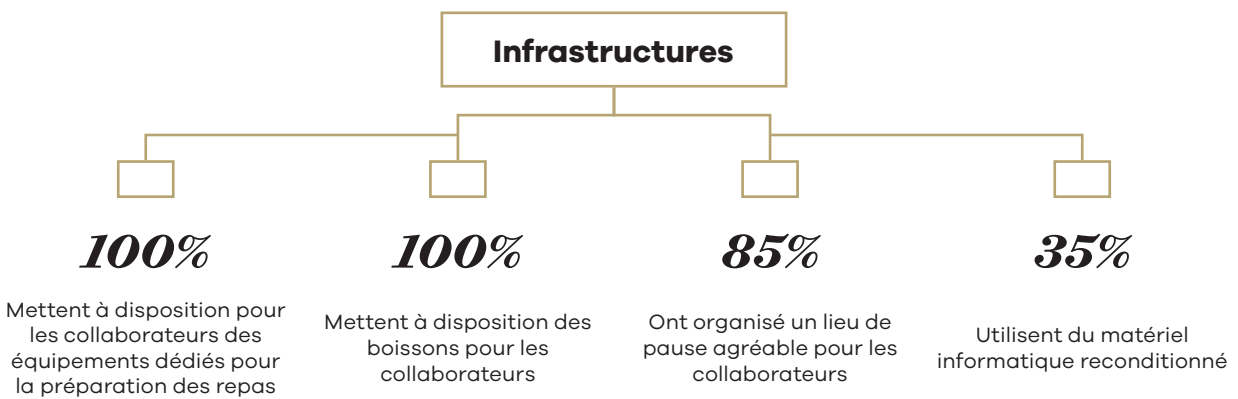


Convaincus de son importance dans un monde en transformation, nous souhaitons activement promouvoir la culture d'innovation au sein de nos entreprises : oser repenser les produits, les méthodes et l'environnement de travail au service du client et du monde de demain.



31%

Ont obtenu un label environnemental pour un service ou produit proposé par l'entreprise



31%

Mettent en place une démarche d'éco-conception



12%

Ont opté pour un moteur de recherche à impact carbone limité ou compensé

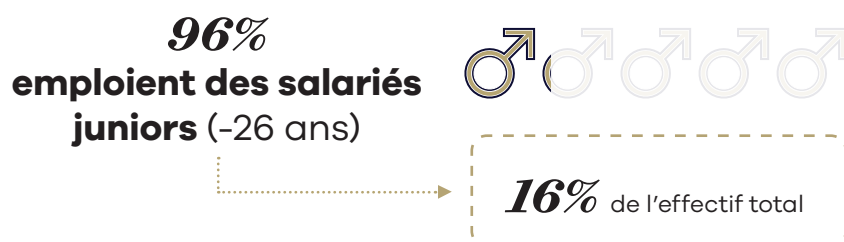


65%

Ont un système de management de la qualité des produits ou des services

RÉDUCTION D'INÉGALITÉS

Nous croyons fermement que les différences et le partage sont sources de création de valeur. En nous investissant aux côtés d'associations nous souhaitons encourager nos entreprises à s'engager pour des causes qui leur tiennent à cœur.



35% Autorisent les salariés à dédier une / plusieurs journées de travail pour des associations ou ONG



27% Ont mis en place une grille de salaires transparente



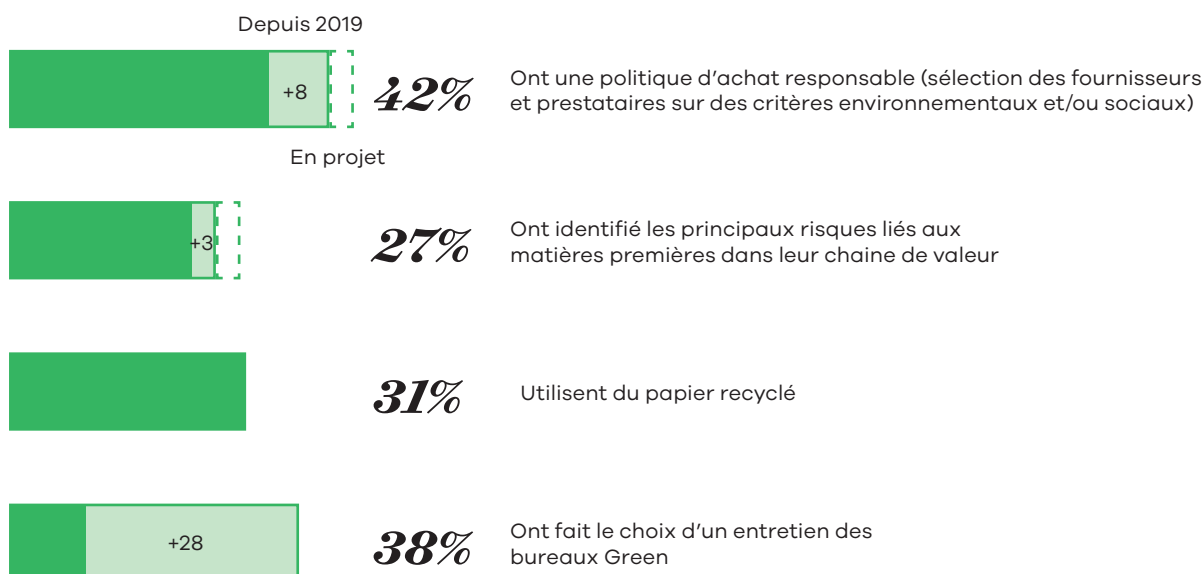
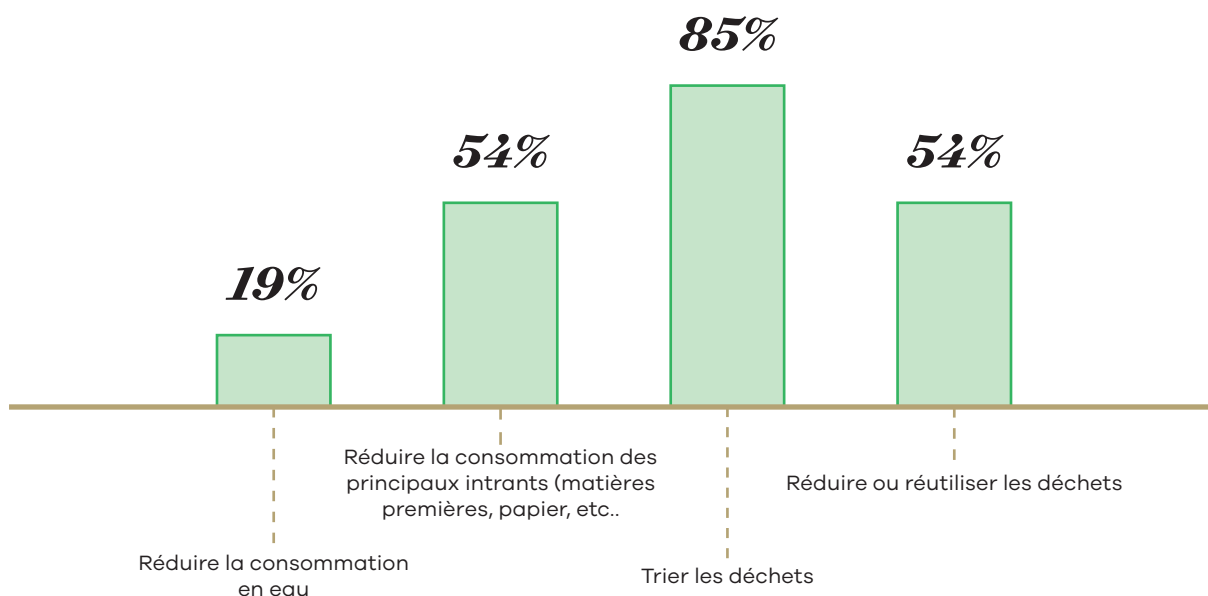
27% Emploient des personnes en insertion

En projet

CONSOMMATION RESPONSABLE

Consommer responsable est un mode de vie que nous pouvons adopter facilement au sein des entreprises à travers des gestes simples mais utiles et efficaces pour limiter l'impact sur l'environnement : tri des déchets, zéro gaspillage, partage, ...

Mise en place d'initiatives / actions visant à :



LUTTE CONTRE LE CHANGEMENT CLIMATIQUE



Selon les experts du GIEC, il est impératif de maintenir la hausse des températures mondiales en-deçà de 1,5 °C d'ici la fin du siècle pour préserver notre écosystème et environnement. Dans cette optique, nous encourageons toutes les entreprises de notre portefeuille à prendre des mesures de sobriété carbone.



23%

Ont formalisé une politique environnementale et un système de management environnemental (SME)

Depuis 2019



62%

Ont une politique visant à réduire les consommations énergétiques et / ou les émissions de gaz à effet de serre



23%

Ont identifié leur exposition aux risques de transition du changement climatique



15%

Ont réalisé une évaluation de leur empreinte carbone



8%

Ont mis en place une stratégie de compensation carbone



31%

Favorisent les transports doux (indemnités km vélo, covoiturage, Vélib, ...)



23%

Ont mis en place une politique spécifique concernant les longs déplacements



19%

Mettent en place des initiatives de réduction de l'impact carbone des mails

En projet

JUSTICE & PAIX

La bonne gouvernance d'une entreprise est un facteur clé de succès que nous travaillons dans tout notre portefeuille avec pour objectif de garantir l'alignement des intérêts de toutes les parties prenantes de l'entreprise.



50%

Preennent en considération des enjeux environnementaux, sociaux et de gouvernance dans l'évaluation ou les audits de leurs fournisseurs

Depuis 2019



88%

Ont des mesures de protection des données et cybersécurité



81%

Réalisent des enquêtes de satisfaction auprès des clients



58%

Ont des administrateurs indépendants



50%

Ont des salariés aux Conseils d'Administration ou de Surveillance



38%

Ont formalisé une politique éthique avec un code de conduite / éthique des affaires



35%

Ont formalisé une politique de lutte contre la corruption

En projet

15%



Ont identifié les impacts positifs ou négatifs de leur entreprise au regard des Objectifs du Développement Durable



3

ANNEXES



L'ESG DANS NOS ACTIVITÉS D'INVESTISSEMENT

UNE CONVICTION DE LONG TERME

NextStage AM est convaincue que le traitement des sujets ESG engendre de la création de valeur à moyen et long terme. Et nous accompagnons nos entreprises sur ce même horizon de temps (en moyenne de 6 ans et jusqu'à une durée illimitée grâce à notre société cotée NextStage). L'intégration des enjeux ESG dans nos activités d'investissement est donc une opportunité stratégique.

Pour concrétiser cette ambition, NextStage AM a adopté depuis 2009 une approche globale de l'ESG dans toute sa chaîne de valeur avec des procédures d'intégration des enjeux ESG que ce soit sur la partie cotée ou non cotée de ses investissements. Spécifiquement, les sociétés cotées en portefeuille font l'objet d'un suivi ESG annuel dédié par un prestataire externe spécialisé (Gaïa Index).

Ces thématiques ESG sont abordées régulièrement avec nos entrepreneurs dans le cadre des comités de surveillance et au cours de séminaires ; afin de pouvoir diffuser cette conviction que porte NextStage AM qu'il faut sensibiliser et renforcer l'ESG dans toutes ses dimensions au sein de l'actionariat et plus largement dans la gouvernance de l'entreprise.

Depuis 2012, tout nouvel investissement réalisé sur le portefeuille non coté s'engage à respecter des clauses ESG. Minoritaire ou majoritaire, NextStage AM est ainsi apparu comme un actionnaire de référence auprès de ses participations.

En 2017, NextStage AM a renouvelé, structuré et approfondi sa procédure d'intégration ESG dans ses activités sur le non coté qui s'applique à toutes les étapes des cycles d'investissement, pour toutes les opportunités d'investissement et, autant que faire se peut, pour l'ensemble du portefeuille. Les objectifs sont multiples :

- Mettre en œuvre la politique ESG de NextStage AM et appliquer les meilleures pratiques ;
- Adopter l'intégration ESG comme un outil de gestion et de création de valeur ;
- Générer de la confiance auprès des parties prenantes de NextStage AM et des entreprises ;
- Engager NextStage AM et ses entreprises dans une démarche d'amélioration continue ;
- Répondre aux attentes des investisseurs et des futurs repreneurs des entreprises.

En 2020, NextStage AM a innové en structurant systématiquement sur ses nouveaux investissements un management package ESG basé sur les retours des deux diligences ESG toujours effectuées dans ses audits

DES PROCÉDURES D'INTÉGRATION CONSTAMMENT RENFORCÉES

L'intégration des dimensions ESG est une composante naturelle et essentielle du processus d'investissement non coté.

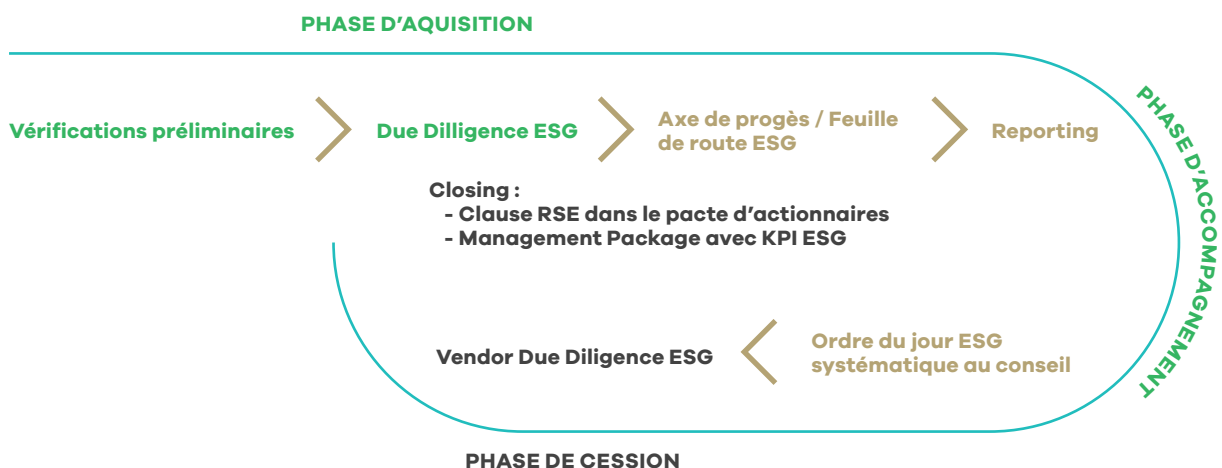
Les responsabilités sont donc établies : les diligences ESG sont réalisées et / ou suivies par l'équipe d'investissement lors de la sélection des entreprises comme dans l'accompagnement ; **le « Compliance and Internal Control Officer » (RCCI) contrôle l'existence des démarches effectuées ; et enfin le comité d'investissement porte l'ultime responsabilité et est souverain pour demander des diligences ESG spécifiques ou complémentaires.**

L'ESG dans les activités de NextStage AM repose sur une analyse systématique des risques et des opportunités ESG ; ce qui permet en outre in fine une

meilleure gestion des sujets environnementaux, sociaux et de gouvernance ainsi qu'en conséquence, du risque de réputation.

Plus spécifiquement, **chaque phase d'investissement fait l'objet d'une réflexion continue afin de déterminer le meilleur moyen d'y intégrer des considérations et pour permettre à NextStage AM de conserver pour NextStage sa place parmi les leaders de l'intégration du sujet ESG dans le private equity.**

L'intégration de cette procédure renforcée pour les activités non cotées s'articule dans le cadre de cette grille d'analyse :



FOCUS SUR NOTRE PROCÉDURE ESG NON COTÉE

Phase d'acquisition

Analyse initiale en amont des discussions ; **Due Diligences ESG systématisée à l'entrée (Identification des enjeux ESG prioritaires, des risques et évaluation de la performance ESG) ; Mise en place d'un management package systématique avec clause de performance ESG ; Inclusion de clauses d'engagements ESG au closing.**

Phase d'accompagnement

Sensibilisation & dialogue régulier avec les entrepreneurs ; Revue ESG potentielle par un expert externe ; Sujets ESG abordés en Conseil de Surveillance / d'Administration au moins une fois par an ; Identification et suivi des enjeux ESG ; **Elaboration d'une feuille de route ESG et d'un plan d'action ;** Envoi d'un questionnaire ESG annuel basé sur les ODD de l'ONU.

Phase de cession

Bilan & synthèse des progrès ESG ; VDD menée par un expert si nécessaire ; **Débouclage du management package ESG.**

Phases	Objectifs	Marche à suivre	Documents clés
Phase d'analyse préliminaire de l'opération	<ul style="list-style-type: none"> - Vérifier la conformité réglementaire de l'investissement - Valider que l'investissement rentre dans la grille d'exclusion définie par NextStage AM - Connaître les enjeux ESG clés inhérents au secteur d'activité et à la situation géographique de l'entreprise cible - Estimer si ces enjeux sont connus de la cible 	<ul style="list-style-type: none"> - Vérifier les éléments de conformité réglementaire (réglementation anti-blanchiment d'argent, lutte contre le financement du terrorisme etc.) - Identifier les enjeux ESG inhérents sectoriels et géographiques (conseil externe) - Entrer en contact avec les intermédiaires et les dirigeants de l'entreprise cible et chercher à se forger une première idée sur leur connaissance des enjeux ESG (« Avez-vous identifié vos enjeux ESG ? Si oui, lesquels ? ») 	<ul style="list-style-type: none"> - Liste des enjeux ESG géographiques et sectoriels clés (conseil externe) - Mémo préliminaire d'investissement interne avec mention de la conformité et synthèse des enjeux ESG les plus matériels - Politique d'exclusion NextStage AM
Phase d'analyse détaillée de l'opération	<ul style="list-style-type: none"> - Identifier les enjeux ESG (risques et opportunités) prioritaires spécifiques à l'entreprise - Évaluer le niveau de maturité ESG de l'entreprise - Appréhender la marge de progrès et les moyens à mettre en œuvre pour progresser > Feuille de route ESG - Prendre une décision d'investissement éclairée 	<ul style="list-style-type: none"> - Réaliser une due diligence (DD) ESG avec l'aide d'un conseil externe Le cas échéant, une revue ESG approfondie peut être réalisée post-deal. - Réaliser une synthèse de la DD ESG dans le mémo d'investissement pour éclairer la décision du comité d'investissement - Sur la base de la VDD ESG, réfléchir avant ou dans les 100 jours qui suivent le closing sur les actions à mener pour infléchir la trajectoire ESG de l'entreprise - Structurer un management package sur la base de critères ESG 	<ul style="list-style-type: none"> - Questionnaire ESG si le contexte le permet (conseil externe) - Rapport de DD ESG (conseil externe) - Mémo d'investissement avec synthèse des résultats de la DD (conseil externe)
Closing	<ul style="list-style-type: none"> - Contractualiser le respect de la réglementation et l'engagement de l'entreprise dans une démarche de progrès ESG - Contractualiser le management package ESG 	<ul style="list-style-type: none"> - Insérer au pacte d'actionnaire la clause ESG et la clause éthique - Insérer dans le management package la tranche de rétrocession liée aux critères ESG 	<ul style="list-style-type: none"> - Pacte d'actionnaire comportant la clause ESG et la clause éthique - Management package avec tranche ESG
Amorçage de la période d'accompagnement	<ul style="list-style-type: none"> - Engager l'entreprise dans une démarche de progrès - Amorcer une démarche de reporting - Formaliser les échanges autour de l'ESG 	<ul style="list-style-type: none"> - Suivi ou formalisation du plan d'actions ESG avec le management à l'aide de la DD ou de la revue ESG (conseil externe) - Initier le management au reporting ESG annuel (cf. questionnaire ESG de NextStage) et sensibiliser le management aux thématiques abordées dans le questionnaire - Inscrire à l'ordre du jour d'au moins un board par an les sujets ESG 	<ul style="list-style-type: none"> - Revue ESG détaillée, le cas échéant - Plan d'actions ESG - Ordre du jour du Conseil consacré aux enjeux ESG
Suite de la période d'accompagnement	<ul style="list-style-type: none"> - Sensibiliser et accompagner le management sur les enjeux ESG dans une démarche globale de progrès - Obtenir des résultats sur les enjeux ESG, permettant à l'entreprise de se développer durablement et de renforcer sa compétitivité - Réfléchir aux problématiques spécifiquement Climat au niveau des entreprises 	<ul style="list-style-type: none"> - Assurer la remontée du reporting ESG annuel de l'entreprise à NextStage - Réaliser une revue ESG annuelle se focalisant sur les évolutions (conseil externe) - Suivre l'avancement du plan d'actions et mettre les sujets ESG et l'avancement du plan d'actions à l'ordre du jour d'au moins un conseil de l'entreprise par an - Établir un protocole simple de reporting systématique des incidents ESG - Des initiatives ESG intra-portefeuille peuvent être mises en place - Si nécessaire, initier une ou plusieurs sessions de formation sur les sujets ESG - Faire réaliser si possible un bilan carbone par les entreprises du portefeuille et identifier les axes d'amélioration 	<ul style="list-style-type: none"> - Reporting ESG annuel - Rapport de revue ESG annuelle (conseil externe) - Ordre du jour du Conseil consacré aux enjeux ESG - Protocole simple de reporting des accidents - Bilan carbone réalisé par les participations le cas échéant
Cession	<ul style="list-style-type: none"> - Réaliser un bilan des progrès réalisés - Valoriser la performance ESG de la société auprès des repreneurs - Déboucler le management package ESG 	<ul style="list-style-type: none"> - Selon le contexte, réaliser une Vendor Due Diligence (VDD) EESG (conseil externe) - Intégrer une synthèse des progrès ESG dans l'information memorandum - Préparer le management aux questions des repreneurs potentiels - Rétroceder de la performance aux entrepreneurs si les KPI ESG ont été atteints 	<ul style="list-style-type: none"> - Rapport de VDD ESG le cas échéant (conseil externe) - Information memorandum comportant un chapitre ESG

* Renforcement des procédures en 2021

REMERCIEMENTS

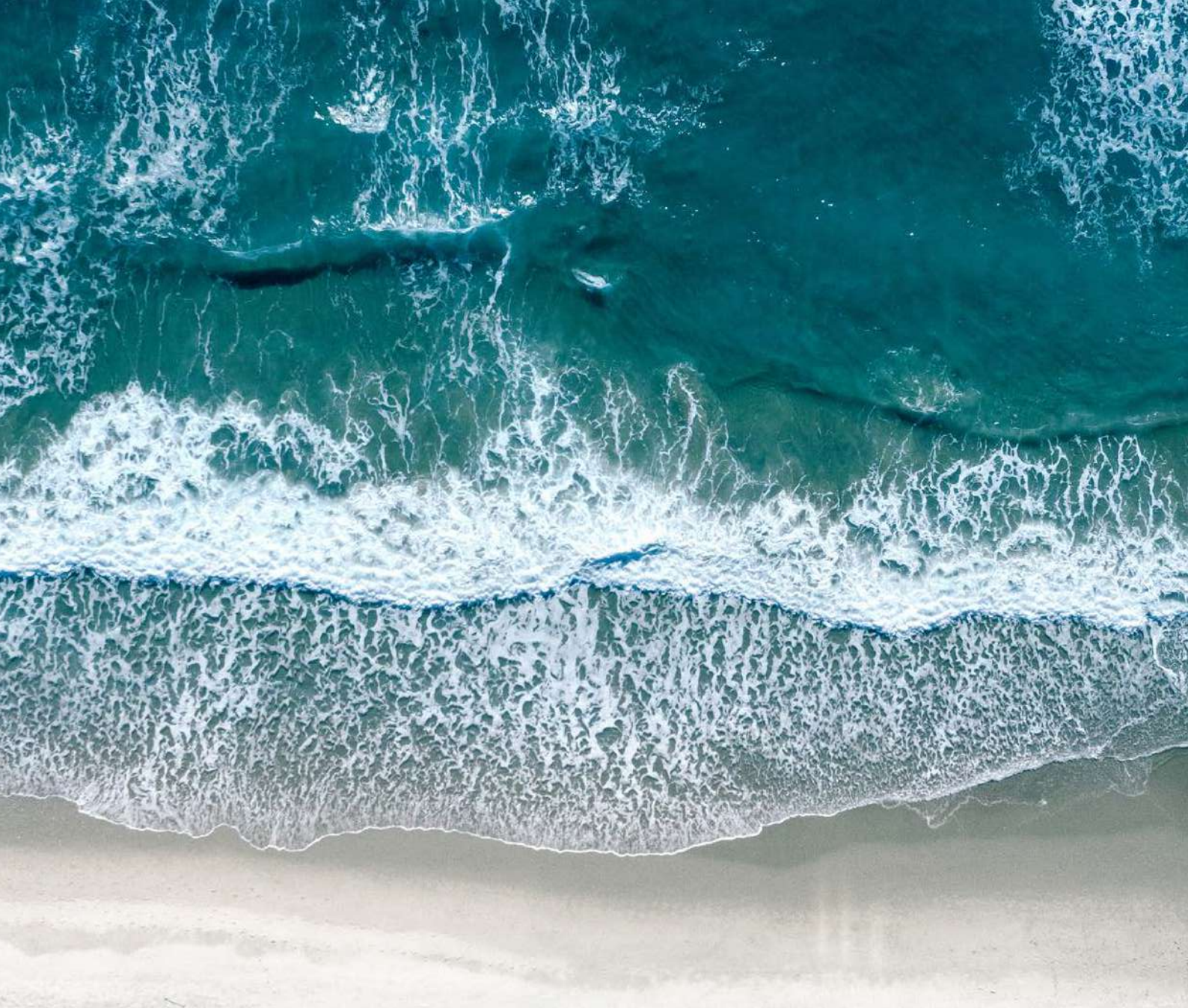
Nous saluons la mobilisation des 26 entreprises de notre portefeuille sur les sujets ESG et les remercions d'avoir toutes répondu au questionnaire !



Aloys de Fontaines
Associé
adf@nextstage.com
+33 1 44 29 99 14



Julien Potier
Associé
jp@nextstage.com
+33 1 53 93 49 38



NextStageAM

ENTREPRENEUR INVESTISSEURS

19, AVENUE GEORGE V

75008 PARIS – FRANCE

OFFICE : +33 1 44 29 99 04

WWW.NEXTSTAGE-AM.COM