

NOTRE ACTION POUR LA TRANSFORMATION DURABLE DES ENTREPRISES

**RAPPORT ESG
NON COTÉ**

Juillet 2023

Tous

ÉDITO

Depuis plus de 20 ans, l'engagement ESG de NextStage AM est pensé avant tout comme celui d'une équipe investie au service d'entrepreneurs de talents à la tête de PME et ETI avec leurs équipes ; et qui - étant au cœur des grands défis environnementaux et sociétaux - construisent de réels leviers de transformation dans une perspective de création de valeur durable. En tant qu'investisseurs-entrepreneurs responsables, nous sommes engagés à leurs côtés et partageons toutes leurs responsabilités.

Notre ambition ESG s'est appuyée et nourrie sur cet ADN de responsabilité dans une logique de progrès et de renforcement permanent depuis 20 ans chez NextStage AM ; mais a également franchi une nouvelle étape en 2022 avec l'arrivée de Laëticia Challan Belval, chief impact officer, qui vient renforcer notre expertise dans l'accompagnement opérationnel de nos entrepreneurs dans la définition d'objectifs et de plans d'actions ESG pour mesurer la progression de leur trajectoire d'impact.

Nous avons également mené pour la première fois en 2022 une analyse systémique sur notre portefeuille sur les risques et les opportunités liés au climat, ainsi que les dépendances et impacts de nos entreprises sur l'érosion de la biodiversité. Nous partageons la conviction que la santé des écosystèmes est cruciale avec plus de la moitié du PIB mondial qui en dépend, et c'est notre responsabilité d'entrepreneurs-investisseurs engagés d'accompagner les entreprises dans la réduction de leurs impacts.

Dans les prochains mois, nous allons continuer à accompagner des entrepreneurs dans les territoires qui apportent des solutions à nos enjeux sociaux-environnementaux actuels, comme le reflètent nos derniers investissements en 2023 dans la transition énergétique, l'éducation et la fair fashion.

Nous sommes très heureux de vous présenter notre rapport annuel 2023 afin de vous communiquer avec transparence nos progrès, notre ambition et nos défis partagés pour les années à venir.



Aloys de Fontaines
Associé



Laëticia Challan Belval
Chief Impact Officer

ensemble

SOMMAIRE

1. NextStage AM

Qui sommes-nous ?

p. 5

Nos valeurs et charte Nexstage for Good

p. 6

2. Notre stratégie ESG au cœur de notre métier d'investisseur-entrepreneur

Une démarche responsable qui s'accélère depuis 20 ans

p. 8

Le renforcement de notre gouvernance ESG

p. 10

Nos axes d'engagement ESG

p. 12

La classification SFDR de nos fonds

p. 14

Notre bilan carbone et nos engagements climat

p. 15

Nos engagements philanthropiques

p. 16

Nos engagements en faveur de la mixité et du bien-être

p. 18

3. Accompagner la transformation durable de nos participations

L'ESG dans nos activités d'investissement

p. 20

Indicateurs ESG du portefeuille

p. 22

Notre analyse des risques et opportunités climatiques

p. 40

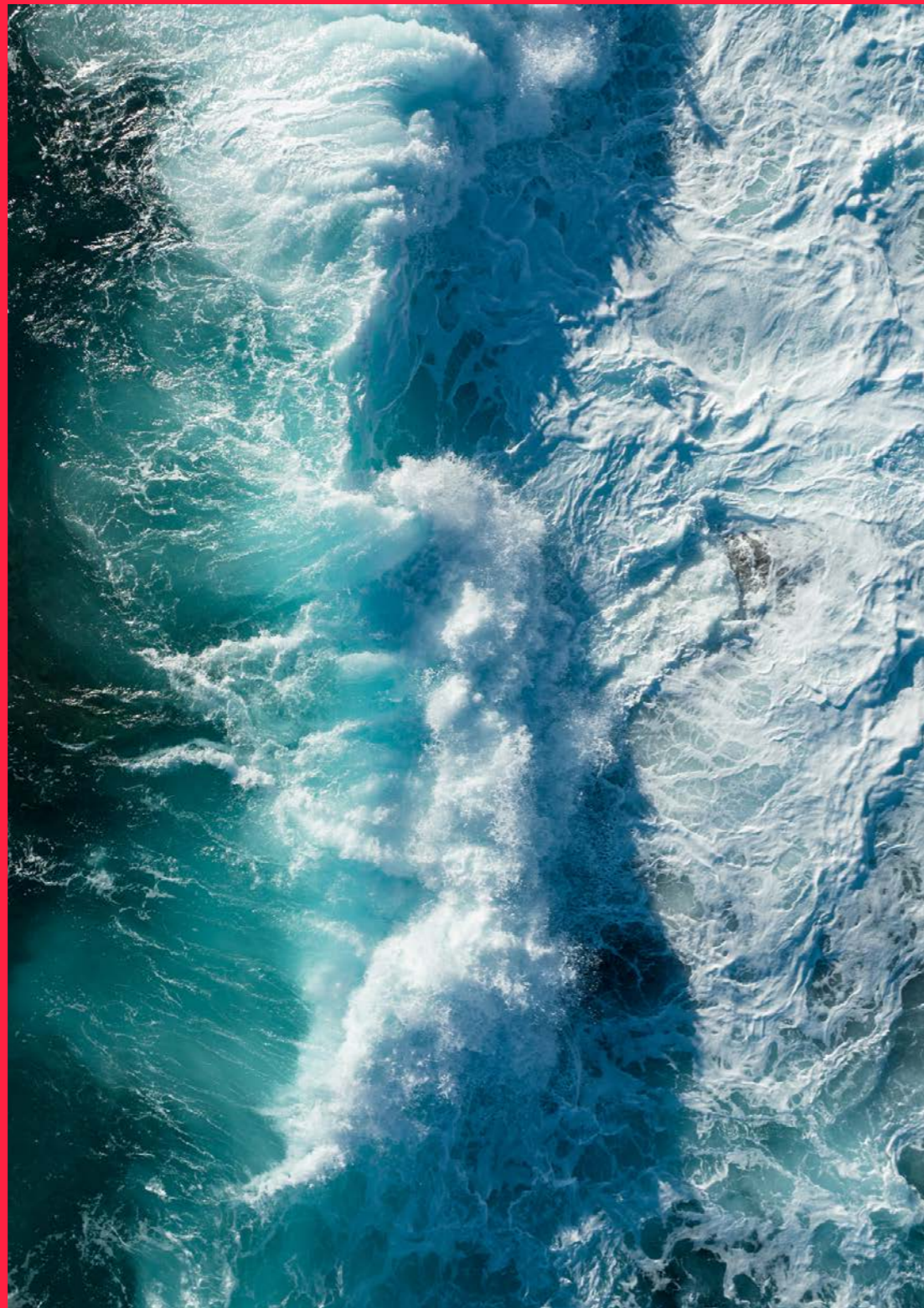
Nos actions en faveur de la biodiversité

p. 42

4. Nos objectifs 2023-2025

p. 47

1. NextStage AM



NextStage AM

Qui sommes-nous ?

Depuis près de 20 ans, NextStage AM accompagne en Capital-Développement des générations d'entrepreneurs de talent à la tête d'Entreprises de Taille Moyenne de croissance, dans leur transition environnementale et digitale, sur le long terme et en fonds propres, en les aidant à innover et à bâtir de futurs champions dans les territoires.



7,5 mds€

d'AUM gérés directement et indirectement au travers de la plateforme multi-stratégie de NextStage AM



1,2 mds€

levés en Capital-Développement



181

investissements réalisés : 89 non cotés & 92 cotés (31/12/2022)

Chiffres clés à fin décembre 2022



32

collaborateurs (dont 34% de femmes)



5

fonds classifiés Article 8 (SFDR)



37

participations non cotées en portefeuille

214 m€ → 2022 → **97 m€**
investis : cédés :
→ 183 m€ en non coté dont 4 nouveaux investissements
→ 31 m€ en coté dont 5 nouveaux investissements
73 m€ en non coté ←
24 m€ en coté ←



**NOS VALEURS,
AMBITIONS
ET CHARTE
NEXTSTAGE
FOR GOOD**

Nos valeurs

L'essence même de NextStage AM qui lui permet de créer de la valeur différenciée, c'est sa volonté et **sa capacité d'investir en capital patience.**

Nos valeurs se fondent sur la **culture entrepreneuriale et le respect de l'écosystème économique, environnemental et humain.** La fidélité à ces valeurs permet de répondre aux défis des mutations technologiques, sociales, sociologiques et environnementales du 21^{ème} siècle et de se tourner vers les importantes opportunités de création de valeur qui en émergent.

Nous sommes convaincus que la prise en compte des enjeux ESG dans le cadre de notre activité d'investissement **ne constitue pas un challenge à adresser mais bien plutôt la clé de notre succès à long terme.**

En tant que composants opérationnels à part entière, les enjeux ESG peuvent en effet se révéler un levier majeur et fédérateur pour transformer les entreprises et renforcer la cohésion du capital humain autour d'objectifs qui ont du sens. Leur bonne appréhension et gestion concourent à maîtriser les risques stratégiques et opérationnels des entreprises, à renforcer la robustesse et la résilience des Business Model, et nourrir des opportunités de développement.

Convaincus pour ces raisons de la nécessité de continuer à renforcer notre pratique ESG, **nous avons souhaité intégrer une Chief Impact Officer dédiée** en 2022 afin d'accélérer la transformation des entrepreneurs que nous accompagnons.

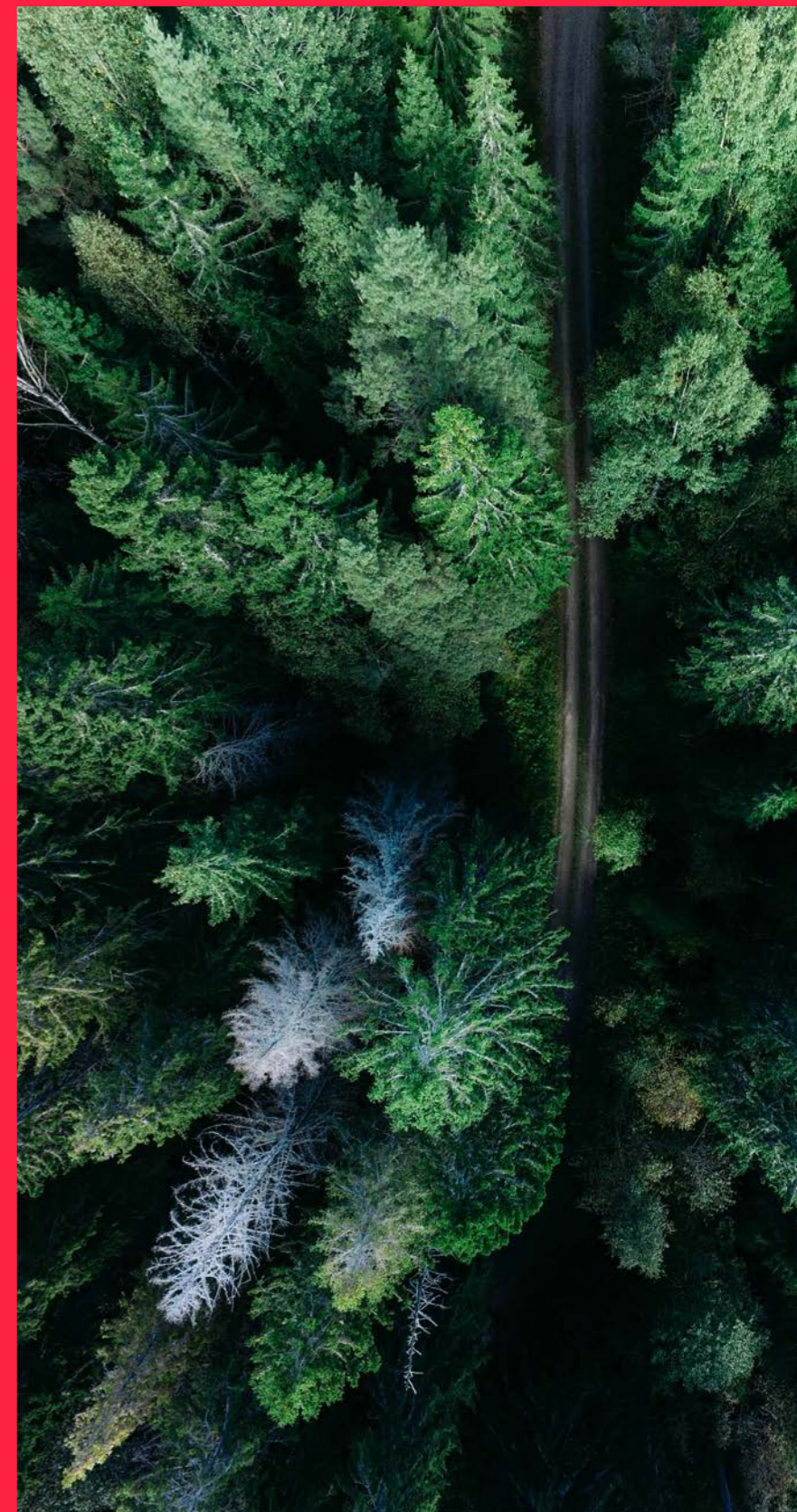
Notre Charte

Renforcée en 2020, la **charte NextStage For Good** réaffirme notre attachement à ces valeurs ESG et exprime notre objectif central de donner aux entrepreneurs le temps d'exprimer tout leur potentiel. Elle se décline autour de **trois objectifs ESG principaux :**

- **Aider les ETM à anticiper et capter les risques et opportunités ESG** en les intégrant à leurs modèles économiques et également en éthique des affaires et gouvernance;
- **Donner aux ETM les clés organisationnelles et humaines** de vivre les changements de manière positive particulièrement pour le développement des compétences, la cohésion sociale, le recrutement, la rétention des talents et les bonnes conditions de travail;
- **Accompagner les entreprises à maîtriser les challenges environnementaux** et à limiter le changement climatique et la pollution par des innovations et une démarche active.

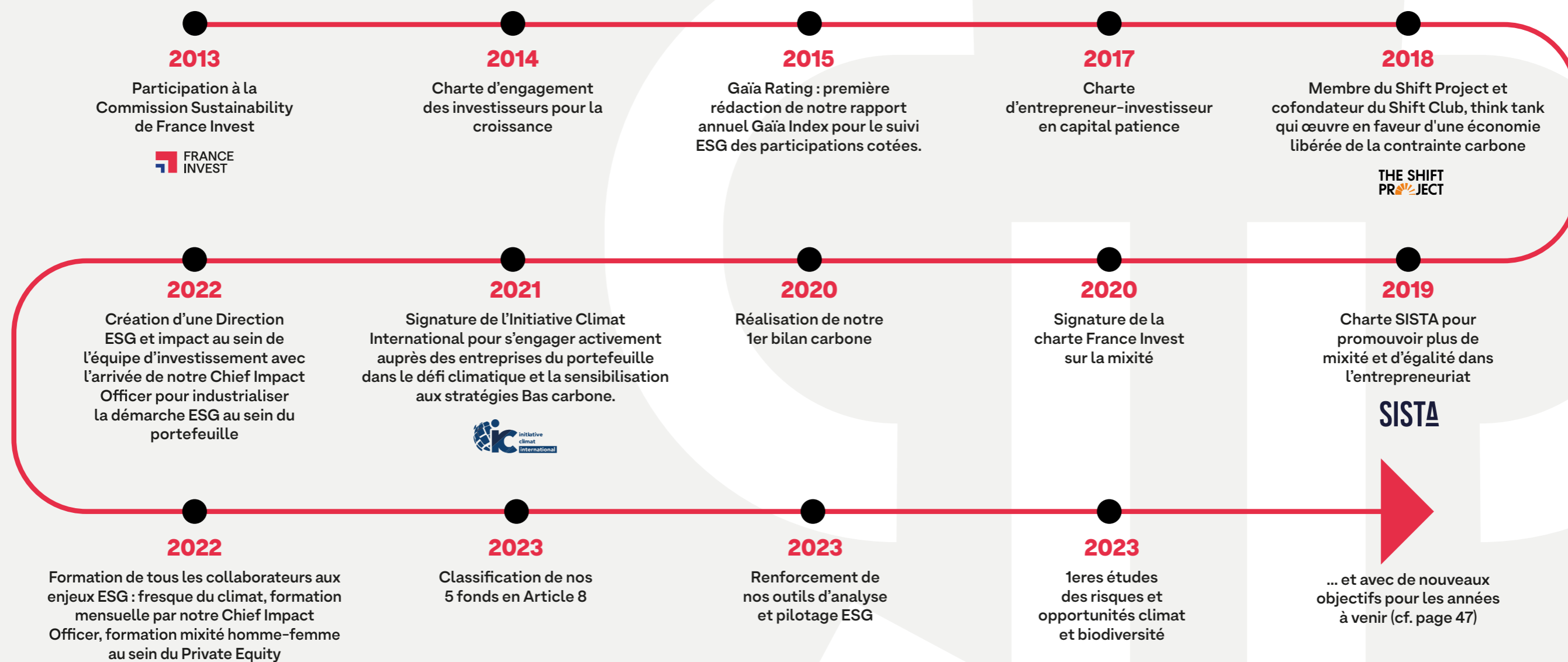
La politique d'exclusion en matière d'investissement est également suivie afin d'écarter de façon claire tous les secteurs qui contribuent négativement aux ODDs ainsi que les entreprises ne respectant pas les 10 principes du Pacte Mondial des Nations Unies.

2. Notre stratégie ESG



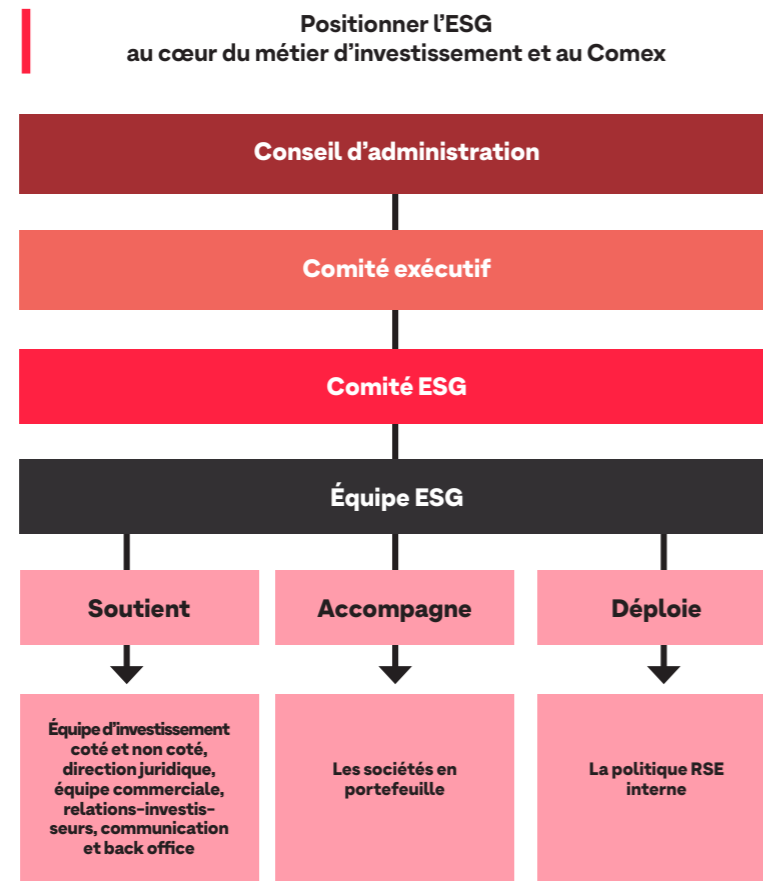
Une démarche responsable qui s'accélère depuis 20 ans

Notre trajectoire d'impact s'intensifie depuis 10 ans avec la finalité d'accompagner des entreprises qui dessinent un monde souhaitable pour demain, qui concilie l'utilité et la durabilité.



Le renforcement de notre gouvernance ESG

NOTRE ORGANISATION ET NOS MOYENS DÉDIÉS À L'ESG



La gouvernance de NextStage AM est une gouvernance collégiale composée d'un **Conseil d'Administration** de 6 membres dont 4 membres indépendants, et d'un **Comité Exécutif** réunissant les six Associés des principales activités de NextStage AM, le Directeur Administratif et Financier et deux Senior Advisors.

Un **comité ESG** composé de membres de différents métiers (investissement, juridique, développement commercial et relations investisseurs) se réunit de façon trimestrielle pour alimenter les réflexions de l'équipe ESG sur les sujets d'actualité (par exemple : rémunération, carried lié à l'ESG, politique de philanthropie...), s'assurer de la bonne mise en place du process ESG dans le métier d'investissement, assurer une veille des sujets réglementaires et valider les grandes orientations de la stratégie ESG de NextStage AM.

Une **équipe ESG**, au sein de l'équipe d'investissement non coté, composée d'une **Chief Impact Officer à temps plein et d'un Associé de l'équipe d'investissement et membre du Comité Exécutif de NextStage AM**, a pour mission de définir et piloter la stratégie ESG/ impact au sein du portefeuille d'investissement et pour la société de gestion. L'équipe ESG travaille en étroite relation avec tous les départements de NextStage AM : investissement coté et non coté, direction juridique, équipe commerciale, relations-investisseurs, communication et back office.

Les sujets ESG/ impact sont à l'ordre du jour du **Comité Exécutif 1 fois par trimestre**. La Chief Impact Officer participe aux Comités d'investissement, aux côtés des associés et des équipes d'investissement, en fonction de la matérialité des sujets ESG.



Former les collaborateurs aux sujets ESG

Nous formons tous les collaborateurs aux sujets ESG lors de réunions mensuelles animées par notre Chief Impact Officer : les sujets de formation couverts sont nombreux et variés : réglementation finance durable, bilan carbone, méthodologie SBTi, labels RSE et Bcorp, Société à Mission, introduction à la biodiversité, renforcement de notre analyse ESG...

Par ailleurs, en décembre 2022, nous avons organisé un atelier Fresque du Climat pour tous nos collaborateurs.



Bâtir un écosystème ESG fort

Nous mobilisons un large réseau de cabinets de conseil experts sur les problématiques ESG et impact et dirigeants engagés dans la transformation durable des entreprises qui nourrit nos réflexions et nos conseils apportés aux entrepreneurs.



Une chief impact officer dédiée aux équipes internes et aux entrepreneurs

« L'ESG est un sujet transversal qui nécessite de travailler ensemble avec toutes les équipes de la société de gestion. Nous avons mené des progrès significatifs dans la structuration des sujets ESG qui sont en train de devenir un réflexe pour tous - avec les équipes d'investissement qui en perçoivent la valeur ajoutée dans leur métier. Mon positionnement au sein de l'équipe d'investissement permet d'être au cœur des préoccupations des entrepreneurs et de bien comprendre leurs défis et opportunités pour travailler sur des plans d'action et des objectifs pour mesurer leur trajectoire d'impact »

Laëtitia Challan Belval, Chief Impact Officer

Nos axes d'engagement et objectifs ESG prioritaires

→ Les PME et ETI que nous accompagnons sont au cœur des grands défis sociétaux : elles portent des responsabilités environnementales, sociales et sociétales, qui présentent de réels leviers de transformation dans une perspective de création de valeur durable. En tant qu'investisseur-entrepreneur responsable, nous partageons toutes leurs responsabilités.

→ Notre mission consiste à accompagner leur croissance et le déploiement de leurs projets en s'inscrivant dans une perspective de long terme, de respect des limites planétaires et de recherche d'utilité et de bien-être social.



Limitier notre impact sur l'environnement et la biodiversité



Contribuer à la création d'emploi, la diversité et le bien-être au travail



Mettre en place une gouvernance responsable et engagée



Participer à la transition durable du secteur de l'investissement

Nos engagements

- Mesure et réduction des GES
- Mesure des impacts et dépendances biodiversité
- Pratiques et offres environnementales

- Emploi dans les territoires
- Formation
- Handicap et insertion
- Parité dans la gestion des entreprises

- ESG tout au long du process
- Actionnariat salarié
- Achats responsables

- Partage des meilleures pratiques ESG dans le capital investissement
- Mixité dans les sociétés de gestion
- Redistribution de la valeur à des associations

Nos objectifs

- Bilan carbone 3 scopes et plan de décarbonation
- Calcule empreinte biodiversité, consommation eau énergie, déchets...

- Index Pénicaud
- >20% de femmes dans les organes de directions
- Baromètre bien-être au travail
- Développement des compétences

- Référent RSE
- Plan d'action RSE
- 1 Board par an a minima
- Mécanismes de partage des bénéfices
- Audit RSE des fournisseurs

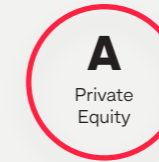
- Contribution aux travaux des associations professionnelles
- Mécénat de compétences

ODD de l'ONU



Nos engagements

Score 2020 NextStage AM



PRI de l'ONU

NextStage AM est signataire depuis 2012 des Principes pour l'Investissement Responsable (PRI) de l'ONU pour soutenir ses ambitions ESG et promouvoir les initiatives en matière d'investissement responsable.

L'initiative PRI énonce plusieurs principes d'investissement responsables, véritables règles de bonne conduite pour agir au mieux des intérêts à long terme de ses bénéficiaires en prenant en compte des facteurs environnementaux, sociaux et de gouvernance. Ces principes se caractérisent notamment par :

- L'intégration des questions ESG à nos processus décisionnels, nos analyses des investissements mais aussi nos politiques et procédures en matière d'actionnariat;
- Le soutien apporté aux entités dans lesquelles nous investissons afin qu'elles fassent preuve de transparence concernant les questions ESG;



Initiative Climat International

NextStage AM est également signataire de l'Initiative Climat International pour s'engager activement auprès des entreprises du portefeuille dans le défi climatique et la sensibilisation aux stratégies Bas carbone.



Charte SISTA

NextStage AM est l'un des premiers fonds signataires de la Charte SISTA (2019) qui a vocation à accélérer le financement des femmes entrepreneurs et s'engager pour favoriser la mixité dans le numérique.



Charte de France Invest

NextStage AM est signataire de la « Charte d'engagements des investisseurs pour la croissance » (2014) de France Invest (ex-AFIC) qui engage les signataires sur les enjeux économiques, sociaux et humains, environnementaux et de bonne gouvernance.

Notre Stratégie ESG

La classification de nos fonds

NOUS AVONS 5 FONDS CLASSIFIÉS ARTICLE 8 SELON LE RÈGLEMENT SFDR

- Notre ambition est d'avoir un impact ESG fort : notre stratégie ESG est volontairement ambitieuse et va au-delà des demandes réglementaires.
- Depuis l'entrée en application du Règlement SFDR pour les sociétés de gestion de portefeuille en mars 2021, nous avons classifié **5 de nos fonds en Article 8 en les assortissant d'objectifs de durabilité sociale et environnementale à hauteur de 75% des actifs.**
- Nous avons fait le choix de prendre en compte les principales incidences négatives en matière de durabilité (Principal Adverse impact) en mesurant 16 indicateurs de façon volontaire à partir de cette année pour nous inscrire dans une trajectoire de réduction des pressions de nos investissements sur les facteurs environnementaux, sociaux et de gouvernance.



100% de nos fonds en cours de levée sont classifiés Article 8

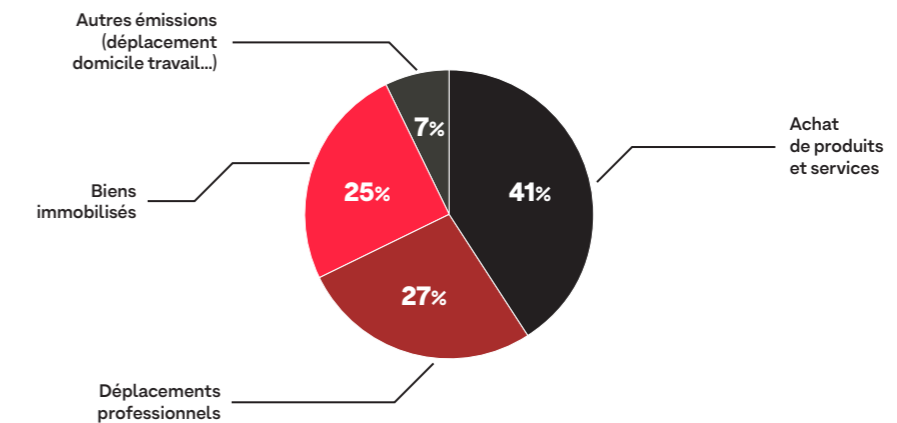
Notre Stratégie ESG

Notre bilan carbone et nos engagements climat

Depuis 2019, NextStage AM a mis en place une mesure de l'empreinte carbone de la société de gestion, hors investissements : les émissions de GES s'élèvent à 475 tCO₂eq sur l'année 2022 (vs. 408t CO₂eq en 2021) avec **96% des émissions liées au scope 3.**

Répartition des émissions du scope 3

hors investissements (96% des émissions totales)



Nos actions pour réduire notre empreinte carbone au niveau de la société de gestion

Déplacements professionnels :

- **Prise en charge** d'un service de mobilité douce avec des « vélos de fonction » pour les salariés
- **Politique de transport en train** privilégiée pour tous les déplacements en France



Achats de produits et services :

- **Mesures de sobriété informatique** : envoi du matériel informatique usagé à l'association A.P.A.J.H
- **Partenaires de restauration bas carbone** et mise en place d'une solution de **café en grain et responsable**
- **Choix d'hébergement écologique et bas carbone** lors de nos séminaires d'équipe.



EMISSIONS CARBONE DE NOTRE PORTEFEUILLE

Le calcul des émissions de notre portefeuille est essentiel pour nous inscrire dans une trajectoire de décarbonation alignée avec l'Accord de Paris, dont l'objectif est de limiter l'augmentation de la température mondiale à moins de 2 degrés Celsius.

En tant qu'acteur engagé dans la lutte contre le changement climatique, nous allons travailler à l'élaboration d'une stratégie d'alignement dans les prochains mois.

Nous avons estimé les empreintes carbone de toutes nos sociétés en portefeuille sur l'année 2022 à l'aide de données sectorielles fournies par le cabinet de conseil Icerberg data lab.

Chiffres clés 2022

280 kt de CO₂

émises par l'ensemble des sociétés de notre portefeuille

1050 t de CO₂

émises par million de chiffre d'affaires généré par les sociétés de Nextstage AM

599 t de CO₂

émises par million de chiffres d'affaires investi

Notre Stratégie ESG

Nos engagements philanthropiques

PROJET ARCTIQUE - TAMARA KLINK

A 25 ans, Tamara Klink, est navigatrice, architecte et écrivaine. C'est notamment la plus jeune Brésilienne à avoir traversé l'Atlantique en solitaire.



Tamara est également une défenseuse passionnée de l'environnement et de la durabilité.

NextStage AM & AXA France, partenaires de longue date avec NextStage Croissance, 1ère Unité de compte de Private Equity lancée en 2016, et de Pépites & Territoires by AXA & NextStage AM, sont ravis et fiers de pouvoir accompagner Tamara Klink dans son nouveau projet de navigation en solitaire en Arctique. Son parcours s'étendra sur une distance impressionnante de 3000 miles, et elle passera 9 mois en autarcie sur son voilier. Une aventure fascinante que nous avons hâte de suivre de très près en échangeant mensuellement avec elle.

Soutenir financièrement le projet Arctique de Tamara Klink a du sens pour NextStage AM et entre en résonance avec nos valeurs et notre programme d'investissement Pépites & Territoires :

- La dimension humaine de son aventure rejoint nos entrepreneurs qui sont « seuls » mais que nous accompagnons dans la croissance et le développement de leurs entreprises ;
- Le projet met en avant la dimension environnementale avec une expédition au pôle Nord et des récits pour témoigner des conséquences du réchauffement climatique ;
- La mise en avant de la sobriété avec un équipement de navigation simple et du temps long pour une expédition de plus d'un an ;
- Enfin, le projet est porté par une jeune femme de 25 ans, qui brise le plafond de verre et les stéréotypes.

UN SOUTIEN APPORTÉ À LA SANTÉ ET À LA LUTTE CONTRE LA PRÉCARITÉ ALIMENTAIRE

NextStage AM soutient la Fondation Photo4food (Institut de France) qui lutte contre la précarité alimentaire, créée et est dirigée par Virginie et Olivier Goy (fondateur de 123 Venture et d'October).

La Fondation a pour mission de financer des repas pour les plus démunis grâce à la vente de photos d'art réalisées par de jeunes artistes

Depuis novembre 2020, NextStage AM est partenaire de la fondation One-O-One, premier fonds de dotation qui ambitionne de faire progresser la réanimation dans le monde. L'OBJECTIF DE 101 EST SIMPLE : mieux comprendre: sauver 1m€ de vies en 4 ans en développant une réanimation de précision au travers de l'innovation.

NextStage AM s'engage auprès de la fondation One-O-One, pour transformer la réanimation grâce à :

- Une donation sur fonds propre ;
- Une collaboration avec ses entrepreneurs dans le cadre de la réalisation de projets communs (notamment via Yseop et Inova Software, spécialisées dans les solutions d'intelligence artificielle et les plateformes technologiques dédiées à l'univers du médicament) ;
- Le partage des missions de la fondation et de l'évolution de projets communs auprès de son écosystème.



« Sans DATA on est MALTRAITANT : on est maltraitant envers les patients, et on est maltraitant envers les soignants qu'on expose à faire leur métier sans avoir la capacité de s'assurer qu'ils sont en train d'amener le patient dans la bonne direction. C'est là que se gagne la bataille pour la vie, c'était vrai avant le Covid-19, ça l'est encore plus aujourd'hui »

Pr. Jean-Daniel Chiche, Président de la fondation One O One



Notre Stratégie ESG

Nos engagements philanthropiques

CITIZEN ENTREPRENEURS

NextStage AM fait le choix de l'audace en accompagnant sur le long terme des projets novateurs et ambitieux, pour susciter une transformation en profondeur de la société, qui est en perpétuelle recherche de sens.



Soutenir l'entrepreneuriat a toujours été intimement lié à nos valeurs. Co-créée en 2007 par Grégoire Sentilhes, l'association Citizen Entrepreneurs a pour double mission de promouvoir le rôle de l'entrepreneur comme lien social au sein de la cité mais aussi comme solution pour la croissance et l'emploi.

Citizen Entrepreneurs constitue et pilote chaque année une délégation d'entrepreneurs qui représente la France au Sommet du G20 YEA (Young Entrepreneurs' Alliance). Ce réseau mondial qui réunit 400 entrepreneurs des pays membres du G20, en amont du G20 politique, travaille ensemble pour proposer à leur gouvernement respectif des initiatives en faveur des jeunes entrepreneurs qui entendent être des citoyens responsables et porteurs de solutions pour la croissance, l'innovation et l'emploi au service d'un avenir durable.

Felix Bonduelle, cofondateur de Javelot, société spécialisée dans la thermométrie connectée pour le stockage de matières premières agricoles sans pesticide, que nous accompagnons depuis 2022, était cette année membre de la délégation française du G20 YEA en Inde.



THE SHIFT PROJECT



Créé en 2010, le Shift Project est un think tank qui œuvre en faveur d'une économie libérée de la contrainte carbone. Sa mission consiste à éclairer et influencer le débat sur la transition énergétique. Le Shift Project se veut une force de proposition, avant tout focalisée sur les moyens, pour une transition vers une économie libérée de la dépendance aux énergies fossiles (et donc aux émissions de gaz à effet de serre).

Par son implication au sein du Shift Project, NextStage AM ambitionne d'accompagner l'écosystème entrepreneurial bâti au cours des 20 dernières années vers un modèle plus durable et moins énergivore.

Un atelier de travail du Shift Project animé par Jean-Marc Jancovici, président du Shift Project, et réunissant des dirigeants d'entreprises et entrepreneurs de NextStage AM s'est tenu en novembre 2022 sur le thème des nouvelles raretés (métaux critiques) de notre économie.



Notre Stratégie ESG

Nos engagements en faveur de la mixité et du bien-être

DONNÉES ESG 2022



5 jours
de congés & RTT
supérieurs au
minimum légal



Assurance
prévoyance pour
l'ensemble des
collaborateurs



36 ans
d'âge moyen



5 recrutements
en 2022 dont
3 femmes



100 %
employés
actionnaires



34 %
de femmes dans
l'effectif total



« Nous sommes signataire de la **Charte Parité de France Invest** : en 2022, nous avons accéléré sur les enjeux de parité et de diversité en déployant des mesures concrètes et des recrutements qui nous ont permis de féminiser les équipes de NextStage AM et les équipes d'investissement. »

En 2022, nous avons organisé une formation sur les enjeux de parité homme-femme dans le capital investissement et de la sensibilisation à la lutte contre les biais cognitifs avec le cabinet Paritalité.

Nous avons une politique RH de soutien à la parentalité avec un partenariat pour offrir des berceaux en crèche aux jeunes enfants de nos collaborateurs.

Nous organisons des teambuilding solidaires en équipe (ex : collecte de déchets sur les plages de Normandie).

Nous mettons en place en 2023 du mécénat de compétences pour les collaborateurs, sur le temps de travail, auprès d'une association qui lutte contre la grande exclusion.

Nous offrons un budget de comité d'entreprise à chaque collaborateur avec la solution WiiSmile.



3. Transformation durable



L'ESG dans nos activités d'investissement

L'ESG EST INTÉGRÉ À CHAQUE ÉTAPE DU PROCESS D'INVESTISSEMENT

Phase de pré-investissement



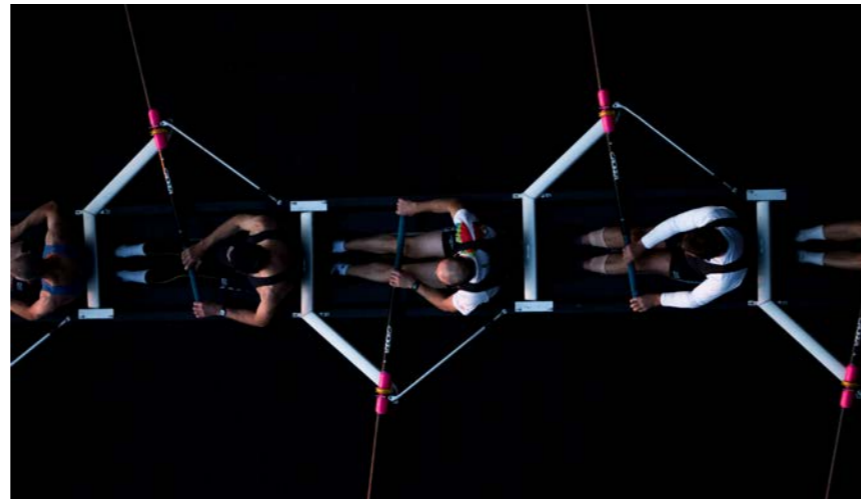
● La première étape consiste à identifier les sujets ESG matériels pour l'entreprise en termes de risques et d'opportunités ESG à l'aide de notre questionnaire interne ESG et grâce à des référentiels de place (SASB standards, 17 ODD des Nations Unies...). Nous vérifions également que la société n'opère pas dans un secteur exclu ou controversé, en accord avec notre politique d'exclusion. Cette première analyse ESG est conduite par les équipes d'investissement et avec le soutien et l'expertise de notre chief impact officer.

● Les équipes d'investissement rédigent une « Note de comité 1 / note d'investissement » comprenant notamment une analyse renforcée des risques en matière de durabilité liés à la société et son activité ainsi que la manière dont ils sont appréhendés par la société, avec l'assistance de la chief impact officer qui exprime un avis sur la cohérence de la proposition d'investissement avec nos engagements ESG au sein de NextStage AM.

● Les sujets ESG sont abordés avec les entrepreneurs lors des comités d'investissement pour sonder leur appétence et vision ESG et croiser nos regards sur les enjeux ESG de l'entreprise et les réponses apportées.

● Une due diligence ESG est systématiquement effectuée par un prestataire de conseil externe, afin d'identifier les risques et opportunités ESG significatifs pour l'entreprise et nourrir une première feuille de route ESG assortie d'indicateurs ESG à mesurer et suivre pendant la phase de détention.

Phase d'accompagnement



● Nous souhaitons accélérer la transformation durable des business model et le déploiement de pratiques opérationnelles plus responsables au sein des entreprises par le biais d'un dialogue régulier avec les entrepreneurs. Avec l'aide de notre operating partner ESG, nous co-construisons des plans d'actions ESG sur-mesure avec chaque entreprise en fonction de son activité, taille et maturité sur les sujets ESG – tout en gardant un socle de thématiques communes (empreinte carbone, mixité homme-femme, diversité et inclusion, partage de la valeur, achats responsables...)

● Nous mettons à disposition des entrepreneurs des outils, méthodologies et nous les mettons en relation avec des partenaires et des conseils pour mener des actions concrètes sur les sujets ESG : réalisation de bilan carbone, audit d'impact, communication RSE, labellisation Bcorp...

● Dans la mesure du possible, nous demandons à nommer un interlocuteur ESG dans les sociétés pour accélérer la prise en compte de ces sujets et la mise en œuvre des plans d'action

● Nous structurons un management package qui comprend des indicateurs ESG, par exemple : baisse de x% des émissions de GES, % de la part des femmes dans les organes de gouvernance, ..

● Nous réalisons un examen annuel de la performance ESG de toutes les entreprises en collectant des données ESG avec plus de 100 questions (questionnaire France Invest) qui nous permet de leur donner du feedback sur leurs pratiques et des éléments de benchmarks sectoriels

● Nous évoquons les sujets ESG en Board au moins une fois par an pour suivre la réalisation des plans d'action ESG

Phase de cession



● Nous mesurons les progrès réalisés pendant la phase de détention sur les sujets ESG

● Nous vérifions l'atteinte des objectifs ESG pour le débouclage du management package ESG

● Nous intégrons une réflexion ESG dans le scénario de sortie

Indicateurs ESG du portefeuille

MÉTHODOLOGIE

Depuis 2012, NextStage AM dresse un état des lieux annuel des avancées en matière d'ESG de ses participations en portefeuille, via un questionnaire élaboré en interne et soumis aux entreprises qui est amélioré chaque année selon les recommandations de France Invest. Avec l'objectif de répondre aux enjeux et défis mondiaux actuels, les ODD indiquent la marche à suivre pour tendre vers un avenir meilleur et plus durable à horizon 2030. Si chacun des 17 objectifs est plus ou moins pertinent pour les entreprises de notre portefeuille en raison de leur nature et de notre ancrage français, **les 9 ODD que nous avons retenus permettent d'appréhender les initiatives et l'avancement de l'engagement ESG de nos participations de façon quantitative et qualitative.**



Nous adoptons à travers notre questionnaire une démarche proactive et ambitieuse auprès de nos entrepreneurs pour :

- Les sensibiliser à l'étendue des champs ESG et impact à adresser à travers leurs modèles d'affaires et leurs pratiques opérationnelles ;
- Leur permettre de **déceler les principaux enjeux ESG** qui se présentent à eux compte tenu de leurs activités et implantations ;
- Disposer d'un **référentiel** reconnu pour suivre la progression ESG du portefeuille au regard de la situation mondiale et nationale.

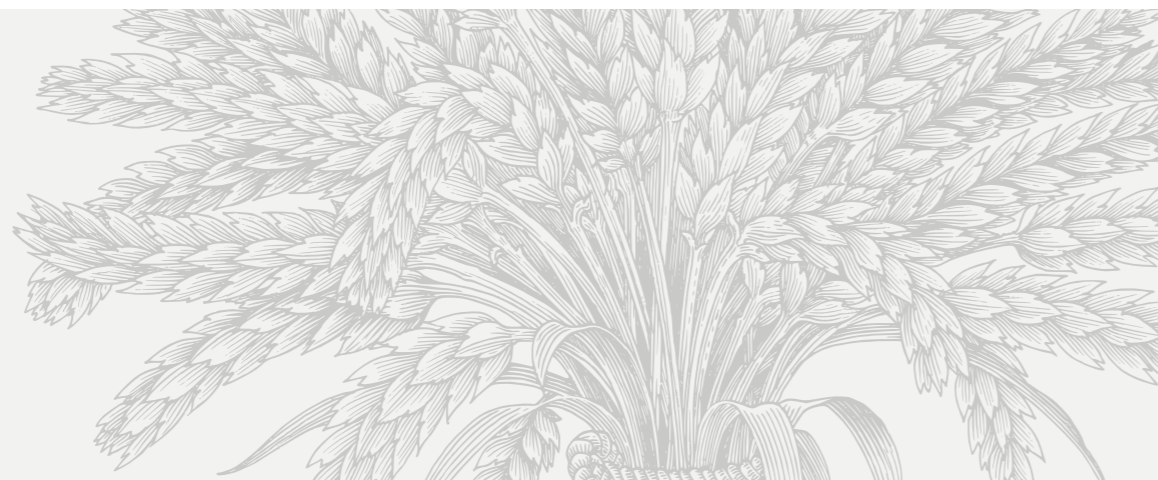
TAUX DE PARTICIPATION 2022



86%

des entreprises du portefeuille non coté ont répondu au questionnaire (-5 points par rapport à 2021*)

(* La composition du portefeuille de participations de NextStage AM évolue d'un exercice à l'autre en fonction des investissements et cessions de participations. Ces variations de périmètre qui font le plus souvent apparaître des évolutions « négatives » sur le taux de participation.



Indicateurs ESG du portefeuille

SOCIÉTÉS DU PORTEFEUILLE



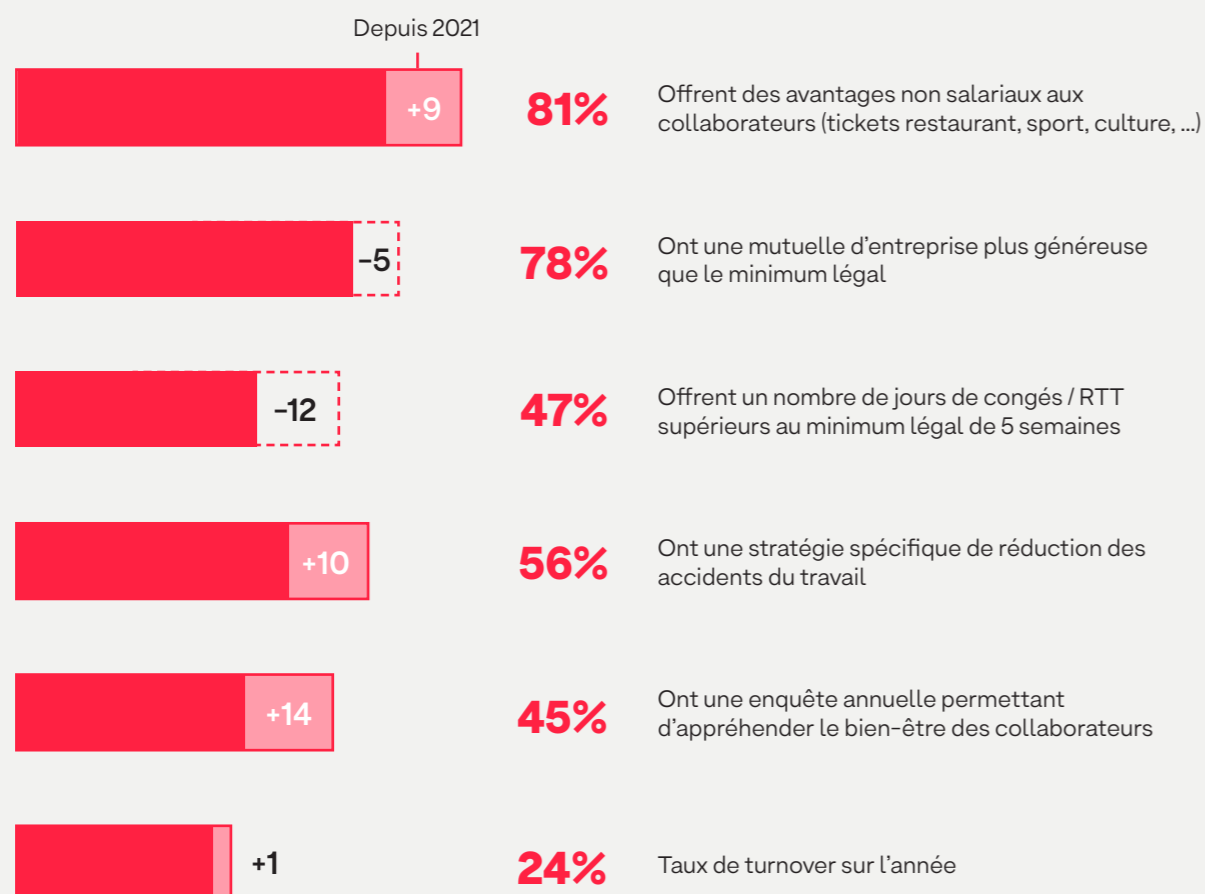
BONNE SANTÉ & BIEN-ÊTRE

La question du désengagement des salariés et de son coût (estimé à 14.310€ par an et par salarié, selon l'étude 2020 du cabinet Mozart Consulting) est au cœur des réflexions sur la performance des entreprises. En effet, il s'agit aujourd'hui de concilier rentabilité avec la santé et le bien-être au travail, afin d'améliorer la performance des collaborateurs.



5,0%

Taux d'absentéisme sur l'année écoulée (vs. 6,8% sur 2021)



Notre ambition

L'amélioration du climat social est un objectif clé de notre démarche ESG et nous souhaitons inciter nos entreprises à poursuivre leurs efforts pour mettre en place des mesures qui favorisent le bien-être et la rétention des collaborateurs.



Témoignage de Philippe Benquet, président d'Acorus

Vous innovez sur le plan social et managérial, avec la mise en place de la semaine de 4 jours : quels sont les premiers résultats ?

« Les premiers résultats de la semaine de 4 jours sont très positifs. Les équipes sont ravies de cette organisation qui permet de retrouver un véritable équilibre vie pro/vie perso, sans augmenter la fatigue ou les accidents ; les clients n'ont pas été pénalisés par le passage à 4 jours, au contraire, ils voient ça comme le signe d'une entreprise qui respecte ses collaborateurs, et sont encore plus heureux de travailler avec Acorus ; l'entreprise s'y retrouve largement puisque à première vue, les résultats de Nantes s'améliorent ; enfin, la baisse significative des transports (nos camionnettes restent à l'arrêt un jour par semaine) diminue significativement notre impact carbone. »



Témoignage de Brice Bonnaigue, co-fondateur et directeur financier de Wiismile

« Wiismile c'est un constat et une conviction : 90% des entreprises en France sont des PME et ont du mal à offrir les mêmes avantages que les grandes entreprises. C'est une inégalité de départ, sur laquelle on a voulu travailler. Et puis c'est également une conviction : il y a forcément un lien entre l'implication des équipes, entre l'engagement et la performance des entreprises. En 20 ans, c'est rentré de plus en plus dans les mœurs et les dirigeants aujourd'hui nous font confiance pour les accompagner sur le sujet. »

Notre offre, c'est de revisiter tous les avantages à côté de la rémunération, tous les avantages d'un grand comité d'entreprise, des chèques cadeaux, des chèques vacances, des services à la personne, du développement personnel également, avec tout un bouquet de formations sur le sujet et puis dernièrement la mise en place d'une offre au niveau des titres repas pour avoir tous ces avantages rassemblés en une seule solution. »



Témoignage de Clémentine Arlin, Responsable ESG d'Atream

En 2022, la formation est au cœur des priorités d'Atream

« Depuis l'arrivée de la nouvelle responsable ESG, l'accent a été mis sur la formation des équipes avec un cycle de formation spécialement construit autour de l'ESG pour répondre aux besoins des collaborateurs en fonction de leur métier. Le cycle de formation s'articule autour de plusieurs thématiques clés dont la formation au label ISR, la stratégie RSE, la prise en main de la grille d'analyse ESG, et la formation à la réglementation ESG, Taxonomie, SFDR. Ces formations ont lieu tous les mois, ce qui a permis de former 90% des collaborateurs aux sujets ESG en 2022, contre seulement 32% auparavant en 2021. »

ÉDUCATION DE QUALITÉ

Dans un monde professionnel en constante évolution, la gestion des compétences et des talents est devenue incontournable ; de même que l'intégration de salariés d'origine diverse.

Dans des métiers où les compétences spécialisées sont rares à trouver et difficiles à conserver, l'accompagnement de carrière

et la formation s'avèrent être des facteurs de différenciation, de recrutement, de motivation et de fidélisation indispensables.

4 ÉDUCATION DE QUALITÉ



40%

↑ + 6 pts depuis 2021

Taux de formation de l'effectif

Depuis 2021



-2

58%

Ont formalisé une politique de développement de compétences / formation



-13

44%

Ont un programme de mobilité en interne pour leurs collaborateurs



-3

78%

Accueillent des étudiants en alternance ou en apprentissage



+3

83%

Des salariés ont bénéficié d'un entretien individuel annuel d'évaluation

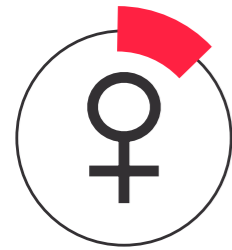
Notre ambition

Les dispositifs de formation et les possibilités d'évolution des carrières sont des enjeux clés sur lesquels nous souhaitons travailler avec nos entrepreneurs dans les mois qui viennent.

ÉGALITÉ DES SEXES

Selon l'index 2021 de l'égalité professionnelle entre les femmes et les hommes, 40% des entreprises de plus de 1.000 salariés comptent moins de deux femmes parmi les dix plus grosses rémunérations.

La réduction des inégalités hommes-femmes est au cœur de notre stratégie d'inclusivité et de réduction des discriminations.



9%

↑ -1 pts depuis 2021

Proportion de **femmes aux Conseils d'Administration** ou Conseils de surveillance



30% de femmes dans l'effectif total

Depuis 2021

-2 pts



30% de femmes aux Comités Exécutifs

+5 pts



24% de femmes parmi les 10 rémunérations les plus élevées

-5 pts



9% de directrices générales au sein du portefeuille

- pts



57% Ont mis en place des indicateurs spécifiques de pilotage des écarts de rémunération



62% De calcul de l'égalité professionnelle

Notre ambition

Nos entreprises ont fortement progressé dans la prise en compte des enjeux de mixité et d'égalité professionnelle, nous allons à présent pouvoir les soutenir dans la rédaction de plan d'actions pour favoriser la mixité hommes-femmes dans les organes de management des entreprises.

EMPLOIS DÉCENTS & CROISSANCE ÉCONOMIQUE

Nous considérons qu'une croissance économique soutenue et partagée peut entraîner des progrès et créer des emplois décents pour tous.

En tant qu'investisseurs-entrepreneurs, nous créons de la valeur en contribuant activement à la croissance de nos participations. Leur succès

repose sur les hommes et les femmes qui les animent et nous voulons les associer autant que possible aux résultats de leur investissement professionnel.



+380

Création nette d'emplois



36 ans d'âge moyen



84% des effectifs en France

Depuis 2021



97% Ont attribué la responsabilité de la gestion des ressources humaines à une personne



77% Ont mis en place des mécanismes de partage de la création de valeur



34% Ont ouvert le capital de la société à leurs salariés

Notre ambition

Les sociétés du portefeuille sont nombreuses à avoir mis en place des mécanismes de partage de la création de valeur. Nous allons poursuivre les efforts pour étendre les dispositifs de partage à tous les salariés de l'entreprise.



RÉDUCTION D'INÉGALITÉS

Nous croyons fermement que les différences et le partage sont sources de création de valeur.



Salariés juniors (-26 ans)



14%
de l'effectif total
-1 pts
depuis 2021

Salariés seniors (+55 ans)



8%
de l'effectif total
+2 pts
depuis 2021



16% Emploient des personnes en insertion



52% Font appel à des Etablissements et Services d'Aide par le Travail (ESAT)

Notre ambition

Favoriser l'emploi de toutes les personnes fait partie de nos priorités en tant qu'investisseur responsable. Dans le cadre de notre accompagnement sur l'ESG, nous pourrions concevoir un parcours de formation et sensibilisation de nos entrepreneurs à l'emploi de personnes en situation de handicap.



Témoignage de Brice Faucret, directeur technique de Javelot

Javelot s'engage pour l'inclusion des personnes en situation de handicap en établissant un partenariat avec un ESAT

Qu'est-ce qu'un ESAT ?

« Les Établissements ou Services d'Aides par le Travail accueillent des personnes en situation de handicap. Ainsi, ils leur proposent de participer à des activités professionnelles dans le but de favoriser un épanouissement personnel et social. »

Quelle activité ?

« Depuis juillet 2021, Les Papillons Blancs de Roubaix-Tourcoing apportent à Javelot un soutien important sur l'assemblage mécanique de nos solutions. Découpe des tubes, soudure des différents câbles, collage d'étiquettes... Les différentes personnes sont formées pour fournir des produits prêts à l'emploi. »

Et pour la suite ?

« Javelot aimerait aller encore plus loin en octroyant davantage de responsabilités aux travailleurs de l'ESAT, notamment en leur confiant l'assemblage complet des produits jusqu'à leur expédition. »



Témoignage de Nicolas Catry, moniteur d'atelier à l'ESAT

« C'est une activité que les travailleurs apprécient, les travailleurs qui sont généralement associés à cette production apprécient cette technique, qui demande de la minutie et de la qualité pour que ce soit bien fait, et puis vraiment des actions qu'ils ne sont pas habitués à faire, de la soudure par exemple. Ici, quand on a commencé avec Javelot à faire de la soudure, personne n'en avait jamais fait et c'est au fur et à mesure que nous les avons formés. »



Témoignage d'Isabelle Roger, Directrice RSE de Wolf Lingerie

Vous avez fait de l'inclusivité une de vos priorités, pourriez-vous nous dire comment cela se matérialise ?

« L'expertise de nos marques est au service de toutes les femmes, pour que chacune puisse s'offrir une lingerie adaptée à ses besoins et ses envies, notamment avec notre marque Sans Complexe Lingerie, pionnière sur le Body Positive.

Au sein de l'entreprise, nous nous engageons en faveur de l'intégration et du maintien dans l'emploi des salariés en situation de handicap avec un taux d'emploi de salariés en situation de handicap qui augmente chaque année dans les équipes françaises. Nous développons également des partenariats avec des entreprises adaptées (activités de reconditionnement, tri des déchets du site, campagnes de sensibilisation en interne, etc.). »





Témoignage d'Isabelle Roger, Directrice RSE de Wolf Lingerie

Cette année, qu'est ce qui a été le plus marquant pour vous sur les sujets ESG en termes d'impact de vos activités / réflexion business model / nouvelles opportunités ?

« 2022 a vu la formalisation de la fonction RSE et l'arrivée d'une directrice RSE, afin de poursuivre la transformation de nos activités et de contribuer à celle de notre filière, avec des convictions fortes et des objectifs ambitieux.

Conscients que la transparence est aujourd'hui une nécessité, nous avons publié la liste de nos fournisseurs sur Open Supply Hub et notre premier Rapport RSE, qui témoigne de nos efforts pour assurer un futur durable à notre entreprise et de notre volonté de contribuer à faire évoluer le secteur. »



Témoignage de Frédérique Chabrol, VP HR d'Yseop

YSEOP, la RSE et l'engagement caritatif au cœur de l'entreprise

« Nous organisons des challenges trimestriels autour de différentes actions RSE tel que Octobre Rose, ou la Collecte des Restos du Cœur et donnons accès à tous nos collaborateurs à la plateforme Vendredi, définie comme une plateforme d'engagement citoyen des entreprises. Elle donne accès à différents webinars sur des thèmes RSE tel que la parité, la fresque du climat, permet aux collaborateurs de calculer leur empreinte carbone et de s'impliquer auprès d'associations grâce à la journée offerte par Yseop. Nous veillons aussi à relayer les webinars en interne et à organiser des activités trimestrielles autour de la RSE. Par ailleurs, nous soutenons l'association Social Builder et leur proposons de présenter leur association à nos collaborateurs deux fois par an. Chaque collaborateur dispose enfin d'une journée offerte par Yseop pour s'investir auprès d'une association de son choix. »



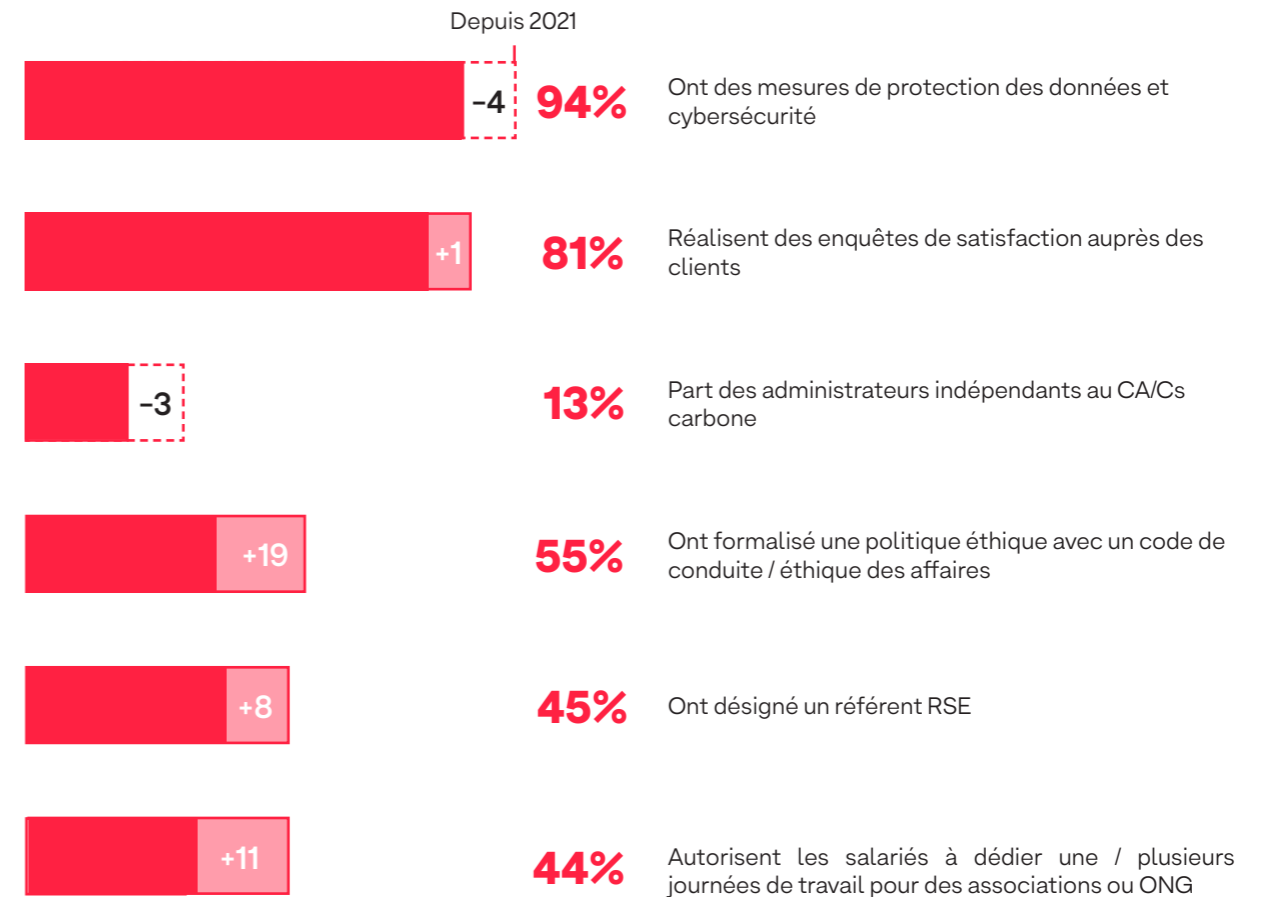
JUSTICE & PAIX

La bonne gouvernance d'une entreprise est un facteur clé de succès que nous travaillons dans tout notre portefeuille avec pour objectif de garantir l'alignement des intérêts de toutes les parties prenantes de l'entreprise.



59%

Intègrent la RSE à l'agenda des CA/ CS au moins une fois par an (vs. 50% en 2021)

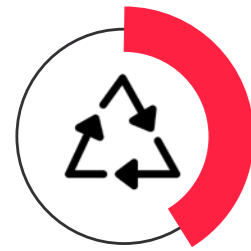


Notre ambition

Avoir 100% des entreprises ayant désigné un référent RSE au cours des 3 prochaines années pour accélérer la transformation durable des business model et des pratiques opérationnelles des entreprises.

CONSOMMATION RESPONSABLE

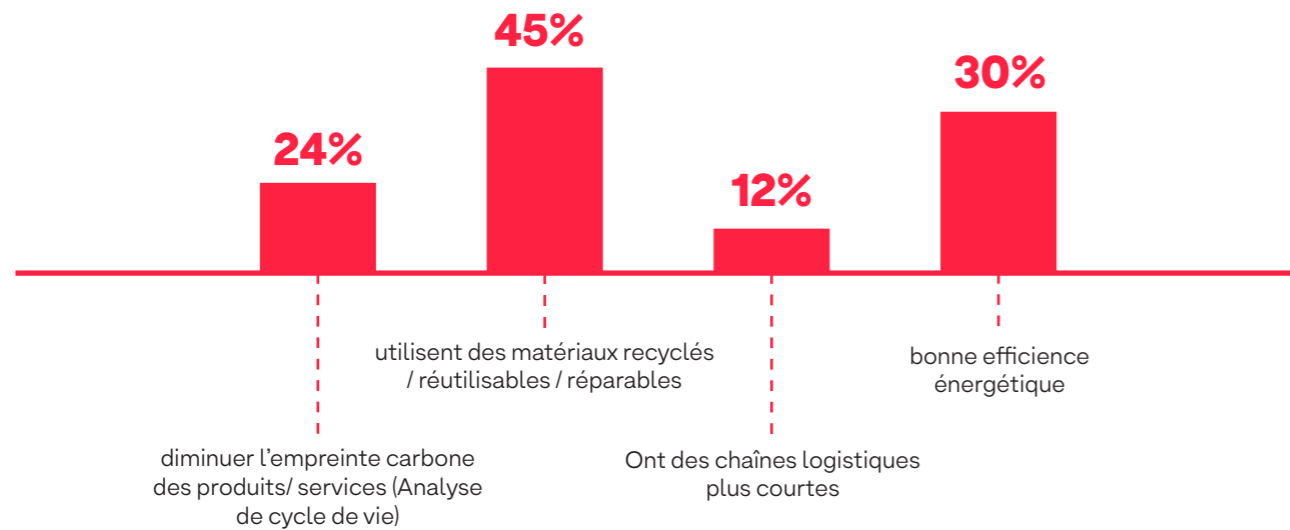
Consommer responsable est un mode de vie que nous pouvons adopter facilement au sein des entreprises à travers des gestes simples mais utiles et efficaces pour limiter l'impact sur l'environnement : tri des déchets, zéro gaspillage, partage, ...



41% +4 pts depuis 2021

Ont une politique de gestion des risques liée à la chaîne d'approvisionnement (code de conduite, audit RSE des fournisseurs)

Mise en place d'initiatives / actions visant à :



Depuis 2021



67% Ont identifié les principaux risques liés aux matières premières dans leur chaîne de valeur



64% Sensibilisent à la réduction de l'empreinte énergétique

Notre ambition

Nous allons soutenir nos entreprises dans l'identification de leurs risques et opportunités liés au climat grâce à nos premières analyses internes (cf. pages 40 et 41) dans le but d'accroître la résilience de nos sociétés en portefeuille.



Témoignage d'Elie Craipeau, Directeur développement d'Arkose

Arkose inaugure la première filière de recyclage de chaussons d'escalade en France

- Les chaussons sont collectés gratuitement dans toutes les salles Arkose de France,
- La Poste Solutions Business les transporte avec des sacs réutilisables (et consignés grâce à Hipli). Le maillage exceptionnel de leur réseau permet de minimiser les déplacements additionnels liés à la collecte.
- REVIVAL les recycle dans les Hauts-de-France. Economie Sociale et Solidaire + techno les plus efficaces du point de vue environnemental. 100% valorisation matière. Zéro incinération, zéro enfouissement. En particulier, le caoutchouc deviendra des pistes cyclables nouvelle génération qui drainent l'eau, des dalles de sol pour différentes pratiques sportives, et... bientôt des « pains » de caoutchouc recyclé pour ressemer les chaussons !
- **L'impact positif** : division minimum par deux des émissions de gaz à effet de serre associées à la fin de vie du chausson vs incinération ou enfouissement auxquels les chaussons étaient précédemment destinés. Sur les autres aspects environnementaux c'est aussi bien, ACV à l'appui.



Témoignage d'Isabelle Roger, Directrice RSE de Wolf Lingerie

Le secteur du textile a un fort impact sur l'environnement : quelles sont les actions que vous avez mises en place pour limiter votre impact ?

« Nous avons réalisé un diagnostic Eco-Flux en 2021 qui a permis d'établir un plan d'actions précis pour notre siège social. En 2022, ce plan a permis d'obtenir des baisses de consommation significatives au siège (-24% gaz et -8% électricité). Nous avons également déployé de nouvelles solutions pour le recyclage des déchets de nos bureaux et entrepôt. En 2023, nous ferons notre premier bilan carbone scope 3.

Côté transport, nous n'utilisons le fret aérien qu'en dernier recours. Seulement 1,7% de nos approvisionnements totaux ont été acheminés par avion en 2022.

Notre politique de gestion des invendus ? Ne jamais détruire les invendus. Une attention particulière est portée à la diminution des excédents de production (production du juste besoin, amélioration des prévisions de vente, travail sur les délais d'approvisionnement et les volumes de stocks, etc.).

Nos matières coton sont issues de l'agriculture biologique et nous utilisons des matières recyclées : 13% de nos produits, toutes marques confondues, contiennent de la matière recyclée pour les collections Printemps-Eté et Automne-Hiver 2023.

Enfin, depuis 2021, 100% des sachets individuels emballant nos produits sont en plastique recyclé (LDPE). En 2022, nous avons supprimé les sachets individuels dans les cartons d'importation, soit une baisse de 95% des plastiques d'emballage. »





Témoignage de Philippe Benquet, président d'Acorus

Quelles sont vos ambitions pour contribuer à la transition environnementale dans le bâtiment ?

« Pour contribuer à la transition environnementale dans le bâtiment, nous ambitionnons de devenir l'entreprise de référence de l'éco-rénovation, une rénovation bas carbone, qui contribue à diminuer l'impact environnemental des bâtiments. Pour ce faire, nous investissons sur quatre axes :

- l'isolation thermique des bâtiments (nos acquisitions des 3 dernières années nous ont permis de devenir un acteur majeur de ce secteur)
- l'optimisation du pilotage des équipements consommant de l'énergie (en partenariat avec la startup Efficap)
- le réemploi de matériaux (en ayant pris une participation dans Cycle Up)
- la mobilité douce des équipes et des matériels vers nos chantiers (en ayant ouvert un hub logistique à Montrouge pour nos chantiers du sud parisien). »

Cette année, qu'est ce qui a été le plus marquant pour vous sur les sujets ESG en ce qui concerne l'impact de vos activités / réflexion business model / nouvelles opportunités ?

« L'un des sujets les plus marquants a été le travail mené avec Reverse sur le calcul des émissions évitées par nos activités (calcul qui s'inscrit dans le mécanisme des Dividendes Climats). Cette approche s'avère en effet très pédagogique pour amener les collaborateurs à mieux comprendre l'impact de leurs activités et convaincre les clients de choisir les solutions qui émettent le moins de carbone. Nous en attendons beaucoup dans les mois qui viennent. »

Quelles sont vos attentes pour aller plus loin avec NextStage ?

Pour aller plus loin avec NextStage, nous allons mettre en place des indicateurs de performance ESG associés à des trajectoires «objectifs» permettant de mieux rendre compte de nos actions. »



Témoignage de Guillaume Marien, fondateur de Mathematic

Mathematic innove pour décarboner ses activités à hauteur de 80%

« Mathematic est Lauréat de l'appel à projet « La Grande Fabrique de l'image » dans le cadre du plan France 2030 avec un plan ambitieux de décarbonation de l'industrie. Le projet « Mathematic 2030 » est structuré autour d'un ambitieux troisième axe majeur de décarbonation, qui se propose de repenser l'utilisation des effets visuels (VFX) et leur usage de manière durable. En effet, si les VFX permettent déjà de réduire le bilan carbone des projets audiovisuels en limitant le tournage de certaines scènes réelles fortement consommatrices de Co2, Mathematic souhaite aller plus loin dans sa démarche de décarbonation. Le groupe travaille ainsi à la conception de solutions qui lui permettront d'être en mesure de réduire significativement le coût carbone des calculs de rendus VFX et d'en quantifier précisément la consommation pour chaque œuvre. Cela s'appuie principalement sur un projet de virtualisation mondiale des capacités de calcul du groupe ; autour d'un partenariat avancé avec la société Qarnot qui va permettre de récupérer la chaleur résiduelle des serveurs pour mettre en place une solution d'économie circulaire numérique en mesure de répondre aux besoins en chaleur d'infrastructures privées et/ou publiques (piscines publiques, logements sociaux et/ou réseaux de chaleur urbains).

L'impact positif : réduction de près de 80% des émissions totales de GES de Mathematic, qui sont essentiellement liées au stockage des productions réalisées. »

LUTTE CONTRE LE CHANGEMENT CLIMATIQUE

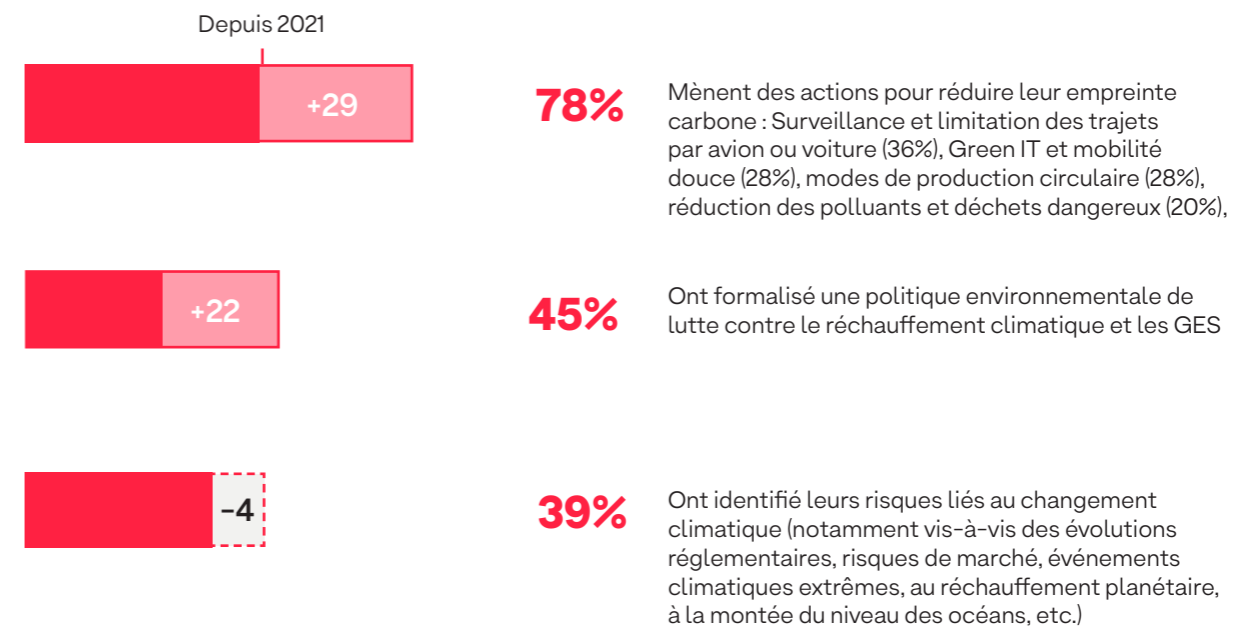
Selon les experts du GIEC, il est impératif de maintenir la hausse des températures mondiales en-deçà de 1,5 °C d'ici la fin du siècle pour préserver notre écosystème et environnement.

Dans cette optique, nous encourageons toutes les entreprises de notre portefeuille à prendre des mesures de sobriété carbone.



27%

Ont réalisé une évaluation de leur empreinte carbone au cours des 3 dernières années



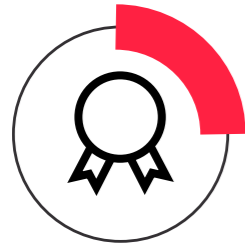
Notre ambition

Avoir 100% des entreprises réalisant un bilan carbone assorti d'un plan d'actions pour réduire leurs émissions de GES dans les 3 ans à venir.

INDUSTRIE, INNOVATION ET INFRASTRUCTURE

Promouvoir une industrie durable, bâtir une infrastructure résiliente et encourager l'innovation sont des facteurs que nous considérons comme primordiaux dans la mise en place d'un monde durable.

C'est pourquoi, chez NextStage AM, nous accompagnons le développement des entreprises «moteur» de cette transition environnementale.



19%

Ont obtenu un label environnemental pour un service ou produit proposé par l'entreprise



Interview de Jérôme Giacconi, président d'Aerophile

Vous êtes engagé depuis longtemps dans la recherche sur la pollution atmosphérique : Pouvez-vous nous parler de votre solution brevetée de dépollution de l'air extérieur et de ses applications ?

→ AEROPHILE a en effet développé un système de dépollution de l'air extérieur novateur : le **Para-PM**. Très efficace, ce purificateur d'air permet de dépolluer de très grands volumes d'air avec un minimum de dépenses énergétiques et d'entretien. Basé sur un principe de filtre électrostatique innovant breveté, il capture 90% des particules fines, même les plus petites qui sont les plus dangereuses pour la santé.

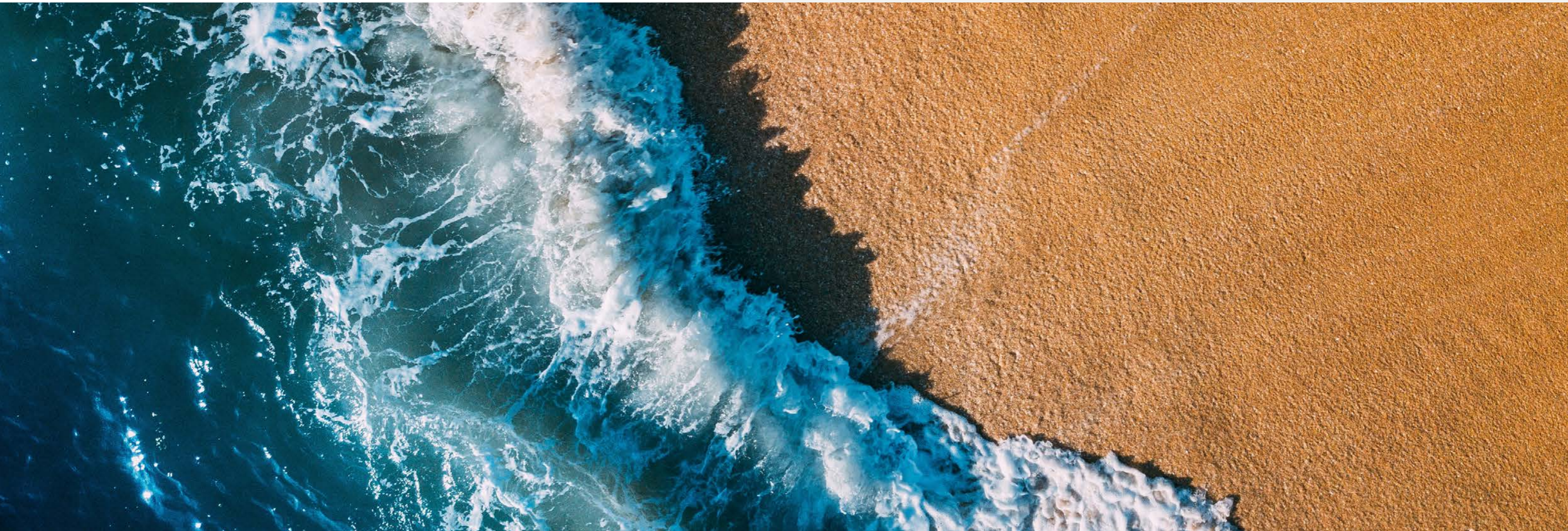
→ Modulaire, le Para-PM s'adapte à tous les espaces pour une efficacité optimale. Un module Para-PM (210 x 60 x 70 cm) aspire, traite et rejette sous forme d'air pur 3 600 m3 par heure, soit l'équivalent en volume d'1,5 piscine olympique.

→ Le Para-PM est donc la solution idéale pour dépolluer tous les types de sites exposés à la pollution de l'air et accueillant du public : métros, cours d'écoles, places et centres urbains, installations sportives, chantiers, gares routières, entrepôts logistiques, parkings souterrains...

Cette année, qu'est ce qui a été le plus marquant pour vous sur les sujets ESG en termes d'impact de vos activités / réflexion business model / nouvelles opportunités ?

→ Nous sommes très heureux que notre technologie Para-PM ait été choisie dans le cadre de l'appel d'offre de la SOLIDEO (Société de Livraison des Ouvrages Olympiques) pour purifier l'air de la Place des Athlètes des JO de Paris 2024. Nous installerons donc 7 ombrières **Aerophiltre**, notre mobilier urbain dépolluant intégrant 6 modules Para-PM, de véritables « fontaines d'air pur » pour la Place des Athlètes. Notre présence aux JO est une opportunité majeure en termes de visibilité.

→ Une étude démontrant la forte pollution aux particules fines dans le métro parisien, diffusée en mai 2023 et largement médiatisée, nous offre une vraie opportunité en termes de marché et de business model. Un projet pilote est déjà programmé pour cet été dans le métro de Lyon.



Notre analyse des risques et opportunités climatiques

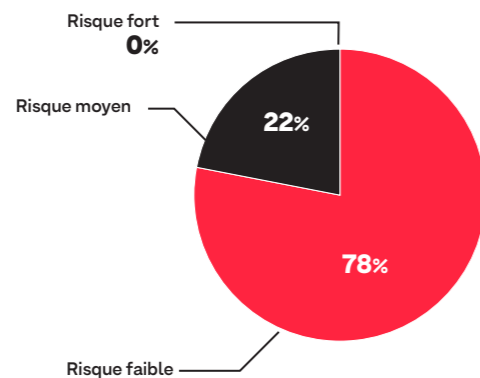
ANALYSE DES RISQUES CLIMATIQUES PHYSIQUES ET DE TRANSITION

NextStage AM a conduit pour la première année une analyse des risques climatiques physiques et de transition ainsi que des opportunités liées au changement climatique, sur la base des recommandations de la Task Force on Climate related Financial Disclosure (TCFD).

L'analyse a été menée par les équipes d'investissement et la Chief impact officer sur la base des données collectées auprès des 37 entreprises du portefeuille non coté, et couvre les risques climatiques physiques et de transition listés dans le tableau ci-après, en évaluant le risque sur une échelle de 1 (risque très faible) à 5 (risque fort) :

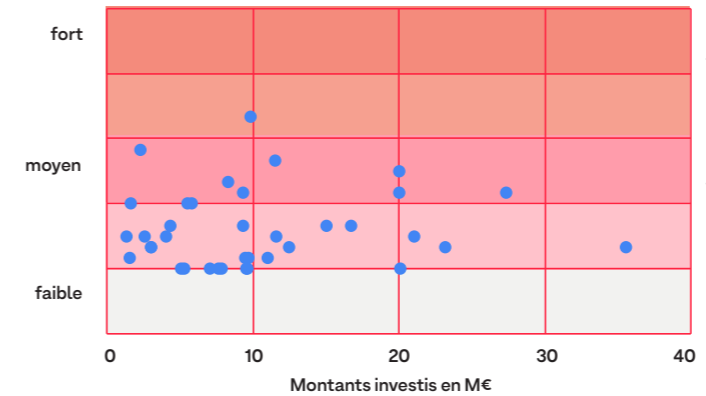
Types de risques	Nature	Définitions et exemples
Risques physiques	Extrêmes	Incendies, inondations, tempêtes, période de sécheresse...
	Chroniques (long terme)	Hausse des températures moyennes et niveau de la mer, variabilité du régime des précipitations, changements des courants, paysages...
Risques de transition	Technologique	Remplacement de produits, innovations / alternatives bas carbone
	Business model	Rupture ou hausse des prix de MP, changement des préférences des clients, chaîne de valeur sensible aux enjeux climat
	Règlementaire	Prix du carbone, obligations de transparence, normes sectorielles
	Image	Stigmatisation, litige potentiel, difficulté d'attractivité et rétention des talents

Exposition globale du portefeuille aux risques climatiques



Notre analyse des risques et opportunités climatiques

Exposition des sociétés aux risques climatiques en fonction des montants investis



L'exposition globale du portefeuille de NextStage AM aux risques climatiques est faible avec 78% de sociétés peu exposées aux conséquences du dérèglement climatique (graph 1).

Huit sociétés du portefeuille (soit 22%) portent un risque moyen, majoritairement lié à des risques de transition : business model et réglementaire. Toutefois, le graph 2 nous montre que les sociétés les plus exposées aux risques climatiques sont des sociétés dans lesquelles NextStage AM est faiblement investie (tickets inférieurs ou égaux à 10M€).

Cette analyse nous a permis de consolider une vision des risques climatiques du portefeuille et nous allons dans un second temps déployer les plans d'actions nécessaires, aux côtés des entrepreneurs, pour répondre aux enjeux identifiés.

NextStage AM travaille actuellement à la définition d'une stratégie d'alignement du portefeuille de participations avec les objectifs de l'Accord de Paris.

ANALYSE DES OPPORTUNITÉS LIÉES AU CHANGEMENT CLIMATIQUE

Chez NextStage AM, nous sommes convaincus que nous avons un rôle à jouer dans la transition de nos entreprises vers un modèle plus durable et que cette transformation présente de réelles opportunités pour nos sociétés en portefeuille et leurs parties prenantes.

Nous avons identifié des opportunités liées au climat sur lesquelles nous allons pouvoir accompagner nos sociétés en portefeuille. Nous avons distingué 5 types d'opportunités, conformément à la méthodologie TCFD :

- Efficacité des ressources
- Source d'énergie
- Nouveaux produits et services
- Nouveaux marchés
- Résilience de la Supply Chain



86%

de nos sociétés en portefeuille présentent des opportunités liées au changement climatique. Dans la majorité des cas, nos sociétés présentent des opportunités liées au lancement de nouveaux produits et services bas carbone, nouveaux marchés et résilience de la chaîne de valeur.

Nos actions en faveur de la biodiversité

ANALYSE DES DÉPENDANCES VIS-À-VIS DE LA BIODIVERSITÉ

NextStage AM a pour ambition de mener des actions en faveur de l'environnement et de la biodiversité. Nous sommes conscients que l'érosion de la biodiversité entraîne des risques de pertes de services écosystémiques qui sont les contributions gratuites fournies par la nature (alimentation, eau, énergie, matériaux, ressources médicales, services de régulation de l'air, de l'eau...) sur lesquelles les entreprises s'appuient pour réaliser leurs activités. Ces risques impliquent en cascade des risques économiques et financiers conséquents pour les entreprises et les acteurs financiers.

Nous avons conduit en 2023 une première mesure de l'empreinte biodiversité des sociétés non cotées de notre portefeuille selon le principe de double matérialité des risques biodiversité :

- Du point de vue de la dépendance aux services écosystémiques,
- Des impacts sur l'érosion de la biodiversité.

Méthodologie et périmètre de l'analyse

Nous avons utilisé l'outil ENCORE développé par la Natural Capital Finance Alliance en collaboration avec l'UNEP-WCMC pour analyser les dépendances à la biodiversité qui répertorie 21 services écosystémiques sur lesquels les entreprises s'appuient pour réaliser leurs activités, et nous permet de calculer des scores de dépendance pour 24 entreprises du portefeuille non coté (l'outil ENCORE ne couvrant pas certains secteurs d'activités en raison de leur trop faible dépendance vis-à-vis de la biodiversité, par exemple les secteurs d'application software et de traitement de données, l'analyse ne couvre donc pas l'intégralité de notre portefeuille).

SERVICES ÉCOSYSTÉMIQUES ANALYSÉS		
Stabilisation et maîtrise des taux d'érosion	Dilution par l'atmosphère et les écosystèmes	Amortissement et atténuation des mouvements de masse
Bioremédiation	Fibres et autres matériaux	Lutte contre les maladies
Protection contre les inondations et les tempêtes	Filtrage	Régulation des paramètres chimiques de l'eau
Eaux souterraines	Limitation des impacts sensoriels	Maintien des habitats nourriciers
Régulation du climat	Maintien du cycle hydrologique et des flux d'eau	Pollinisation
Eaux de surface	Lutte contre les ravageurs et les parasites	Travail d'origine animale
Ventilation	Qualité des sols	Ressources d'origine végétale et animale

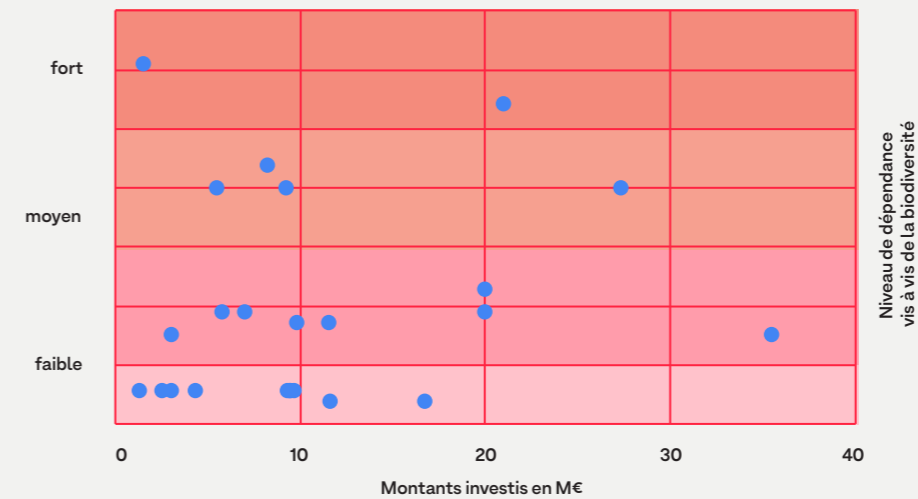
Cette première analyse qualitative de la dépendance aux services écosystémiques nous permet d'estimer l'exposition de notre portefeuille en cas de perturbation et raréfaction des services écosystèmes et de comprendre plus finement quelles entreprises de notre portefeuille ont des activités fortement liées à la fourniture d'un ou plusieurs services écosystémiques.

Notre analyse montre que la plupart des entreprises ont une dépendance faible aux services écosystémiques (71%) en raison de la nature du portefeuille (majoritairement des entreprises SaaS et de services).

Nos actions en faveur de la biodiversité

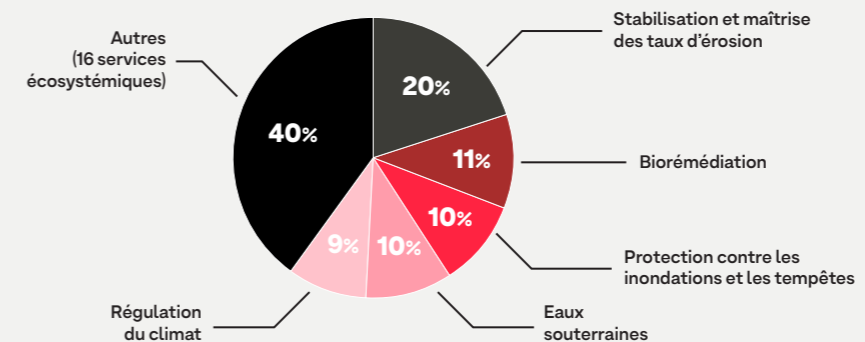
ANALYSE DES DÉPENDANCES VIS-À-VIS DE LA BIODIVERSITÉ

Exposition des sociétés aux dépendances biodiversité en fonction des montants investis



Cette analyse va nous permettre dans un second temps de déployer les plans d'actions nécessaires pour répondre aux enjeux identifiés de dépendances des entreprises vis-à-vis de la biodiversité.

Répartition des dépendances des entreprises par service écosystémique



Nos actions en faveur de la biodiversité

ANALYSE DES IMPACTS DES SOCIÉTÉS DU PORTEFEUILLE SUR L'ÉROSION DE LA BIODIVERSITÉ

Nous avons estimé l'impact des entreprises sur la biodiversité de manière quantitative et agrégée au niveau du portefeuille non coté (37 sociétés) grâce à la méthodologie de la **Corporate Biodiversity Footprint (CBF) avec une approche de l'empreinte biodiversité exprimée en Km².MSA** (« Mean Species Abundance », « l'abondance moyenne des espèces ») : il s'agit d'une mesure de la biodiversité qui exprime l'abondance relative moyenne des espèces indigènes dans un écosystème par rapport à leur abondance dans un écosystème non perturbé par les activités et les pressions humaines. **Cela correspond à l'impact négatif (l'empreinte) sur la biodiversité, c'est-à-dire la différence entre un état initial et un état final de la biodiversité.** Ainsi, un MSA de -10 km² indiquerait une destruction de 10 km² d'écosystème vierge intact (forêt primaire).

La méthodologie Corporate Biodiversity Footprint (CBF) permet d'obtenir une première estimation de l'empreinte biodiversité du portefeuille basée sur les codes NACE des sociétés. Il s'agit d'une première mesure qui devra être affinée dans les années qui viennent.

La prise en compte des pressions exercées par les activités des entreprises

Le Corporate Biodiversity Footprint (CBF) modélise l'impact des entreprises sur la biodiversité, en se basant sur les codes NACE des sociétés, et à travers quatre principales pressions environnementales sur les espèces et les habitats :

- **Utilisation des terres** : le changement d'utilisation des terres et l'artificialisation des sols ;
- **Changement climatique** dû aux émissions de gaz à effet de serre (GES) ;
- **Pollution atmosphérique** : perturbation des écosystèmes due à l'eutrophisation et à l'acidification terrestres (émissions d'azote et de soufre respectivement) ;
- **Pollution de l'eau** : écotoxicité des eaux douces avec la libération de composés toxiques dans l'environnement et l'enchevêtrement de matières plastiques.

Ces pressions sont calculées tout au long de la chaîne de valeur de l'entreprise, en évaluant ses processus, ses produits et ses chaînes d'approvisionnement grâce à des données sectorielles. Toutes les pressions sont regroupées dans les scopes 1, 2 et 3 conformément aux définitions du GHG Protocol.

La méthodologie consiste ensuite à traduire toutes les pressions par des fonctions de dommages pression-impact (basées sur le modèle GLOBIO) en une même unité d'impact sur la biodiversité, qui est le Km².MSA.

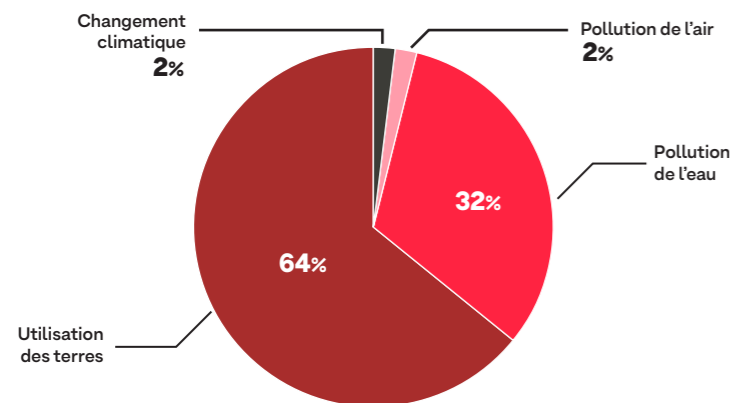
Pour chacune des pressions environnementales, la méthodologie tient compte de l'impact direct généré pendant l'année de mesure (année N) mais aussi de l'impact qui sera généré au cours des années suivantes.

L'empreinte biodiversité estimée du portefeuille de NextStage AM sur l'année 2022, basée sur les codes NACE des sociétés et des données sectorielles, est de 191 km².MSA. Les entreprises du portefeuille de NextStage AM exercent principalement des pressions sur l'occupation des sols (64%) et la pollution de l'eau (32%).



Répartition des pressions

des entreprises sur la biodiversité par nature



Ces analyses nous permettent d'identifier les enjeux prioritaires des entreprises et dans un second temps de déployer les plans d'actions nécessaires et les indicateurs à suivre pour répondre aux enjeux identifiés de préservation de la biodiversité.

3. Nos objectifs 2023-2025

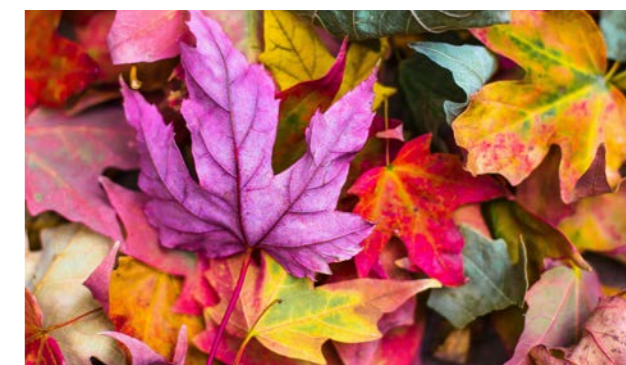


Nos objectifs 2023-2025

Nos actions en faveur du climat, biodiversité, et lien social



1 Nous engager en tant que société de gestion dans une trajectoire climatique compatible avec les objectifs de l'Accord de Paris, et soutenir nos entreprises en portefeuille dans le calcul de leur empreinte carbone et l'élaboration de leur feuille de route de décarbonation grâce à l'accompagnement de notre chief impact officer et de partenaires dédiés.



2 Poursuivre la formation des équipes de NextStage AM sur les sujets ESG, à travers des formats ludiques et innovants : rencontre/débat sur les sujets de sustainability (économie circulaire, inclusion, biodiversité...), ateliers fresque (numérique, biodiversité...) et d'autres formats à imaginer en équipe!



3 Renforcer la prise en compte des sujets biodiversité tout au long du processus d'investissement, à travers l'intégration des risques (dépendances) et des impacts sur la biodiversité dans notre grille d'analyse ESG dès la phase de pré-investissement ; le recours à une due diligence biodiversité si les enjeux sont matériels ; le dialogue et l'engagement de nos entrepreneurs sur la biodiversité ; la formation du Management et des équipes d'investissement sur la biodiversité ; l'ajout des sujets biodiversité à la feuille de route ESG des entreprises ; l'ajout de questions et de mesures de biodiversité dans le questionnaire annuel ESG et le suivi et la valorisation des démarches et des progrès en lien avec la biodiversité.



4 Concrétiser notre partenariat avec l'Association Entourage – LinkedOut autour d'un accompagnement financier et du mécénat de compétences de nos équipes. Entourage est une très belle association créée en 2014 par Jean-Marc Potdevin (ancien DG de Yahoo) qui vise à créer du lien auprès des personnes exclues grâce à la tech. (<https://www.entourage.social/>); une mission qui résonne fortement avec l'importance de l'innovation dans l'écosystème NextStage et notre souhait commun de renforcer l'engagement de NextStage au travers du mécénat.

