



**NextStage**AM

**RAPPORT  
ESG NON  
COTÉ**

Septembre 2020

# Sommaire

## 1. NextStage AM

Introduction	p. 4
Qui sommes-nous ?	p. 5
Nos valeurs, ambitions et objectifs ESG	p. 6
Nos engagements	p. 7
Nos engagements philanthropiques	p. 8

## 2. Reporting ESG

Reporting ESG 2020	p. 11
Participation ESG	p. 12
Bilan ESG NextStage 2020	p. 13
Actions du portefeuille	p. 14
Bonne santé & Bien-être	p. 19
Education de qualité	p. 20
Egalité des sexes	p. 21
Energies renouvelables	p. 22
Emplois décents & Croissance économique	p. 23
Innovation & Infrastructures	p. 24
Réduction d'inégalités	p. 25
Consommation responsable	p. 26
Lutte contre le changement climatique	p. 27
Justice & paix	p. 28

## 3. Annexes

L'ESG dans nos activités d'investissement	p. 30
Remerciements	p. 33



# 1. NextStage AM



# Introduction

## **Une responsabilité vers une économie plus durable et respectueuse de la biodiversité et du climat**

---

La **crise du Covid-19** que nous traversons est un révélateur de l'impact de l'activité humaine et de nos vulnérabilités. Des décennies durant, l'espèce humaine a mis de côté la biodiversité et la protection de l'environnement dans sa recherche d'un développement effréné de son économie. Pourtant, ce choc endogène qui a contraint au confinement la moitié de l'humanité en 2020 a agi comme un révélateur collectif de la priorité absolue mais également de la difficulté **de construire un nouveau modèle** pour les générations futures. Un modèle plus durable et respectueux sur le plan environnemental et climatique, plus juste et plus humain aussi sur le plan social.

Nous avons donc tous aujourd'hui, collectivement mais aussi individuellement, une carte à jouer pour repenser ce modèle qui doit se montrer à la fois pérenne et créateur de valeur non seulement économique mais aussi sociétale. Et chez NextStage AM, en tant qu'**entrepreneur-investisseur de long terme**, nous avons conscience du poids de notre responsabilité. La relance de notre économie, celle de ce tissu d'**Entreprises de Taille Moyenne** (ETM) présentes surtout dans les territoires, passe par une réponse concrète à ces **défis sociaux et environnementaux** qui ne peuvent plus être occultés.

Nous considérons que ces défis constituent des facteurs de transformation et de succès évidents.

**Donner du sens à notre métier d'entrepreneur-investisseur, c'est aussi ce qui nous caractérise chez NextStage AM.**



# Qui sommes-nous ?

## NextStage AM

---

Depuis **près de 20 ans**, NextStage AM accompagne en **capital-développement** des générations d'**entrepreneurs de talent** à la tête d'**Entreprises de Taille Moyenne** de croissance, sur le long terme et en fonds propres, en les aidant à innover, et à bâtir de futurs champions.

 **759 m€** levés auprès d'investisseurs institutionnels & particuliers (30/09/2020)

 **138 investissements réalisés : 70 non cotés & 68 cotés** (30/09/2020)



En 2015, NextStage AM a obtenu le « Gold Award » pour le meilleur acteur du capital développement en Europe par PE Exchange & Awards.



En 2017, NextStage AM a remporté le prix spécial du jury « Best European Growth Private Equity Fund » par PE Exchange & Awards ainsi que le prix de l'innovation du jury de l'AGEFI pour le véhicule d'investissement NextStage Croissance .


## Chiffres clés à septembre 2020


---

 **30** collaborateurs (dont 37% de femmes)

 **7** fonds agréés sur délégation de gestion

 **29** participations non cotées en portefeuille

 **99 m€** investis en 2019 :  
56 m€ en non coté dont 2 nouveaux investissements  
43 m€ en coté dont 4 nouveaux investissements

 **57 m€** cédés en 2019 :  
35 m€ cédés en non coté  
22 m€ cédés en coté

# Nos valeurs, ambitions et objectifs ESG

## Nos valeurs

---

L'essence même de NextStage AM qui lui permet de créer de la valeur différenciée, c'est **sa volonté et sa capacité d'investir en capital patience.**

Nos valeurs se fondent sur la **culture entrepreneuriale et le respect de l'écosystème économique, environnemental et humain.** La fidélité à ces valeurs permet de répondre aux défis des mutations technologiques, sociales, sociologiques et environnementales du 21ème siècle et de se tourner vers les importantes opportunités de création de valeur qui en émergent.

Nous sommes convaincus que la prise en compte des enjeux ESG dans le cadre de notre activité d'investissement constitue une composante essentielle de notre succès à long terme. En effet, les enjeux ESG sont des composants opérationnels à part entière et leur considération est un véritable levier de transformation des entreprises et de renforcement de la cohésion du capital humain autour d'objectifs qui ont du sens. Leur bonne appréhension et gestion concourent à maîtriser les risques stratégiques et opérationnels des entreprises, à renforcer leur robustesse de même que la résilience de leurs activités, et apportent des opportunités de développement.

## Notre Charte

---

**En 2017, NextStage AM a accentué sa démarche ESG en signant une « Charte d'entrepreneur-investisseur en capital patience »** qui rappelle notre vision en matière d'ESG, réaffirme son attachement à ces valeurs et exprime son objectif central de donner aux entrepreneurs le temps d'exprimer tout leur potentiel. Elle décline ses **trois objectifs ESG principaux** :

- **Aider les ETM à anticiper et capter les risques et opportunités ESG** en les intégrant à leurs modèles économiques, notamment en éthique des affaires et bonne gouvernance ;
- **Donner aux ETM les clés organisationnelles et humaines** de vivre les changements de manière positive particulièrement pour le développement des compétences, la cohésion sociale, le recrutement, la rétention des talents et les bonnes conditions de travail ;
- **Accompagner les entreprises à maîtriser les challenges environnementaux** et à engager des démarches concrètes vers la sobriété carbone et la limitation des externalités négatives.

# Nos engagements

## PRI de l'ONU

Score  
NextStage AM  
2020 :



**NextStage AM a signé en 2012 les Principes pour l'Investissement Responsable (PRI) de l'ONU pour soutenir ses ambitions ESG et promouvoir les initiatives en matière d'investissement responsable.**

L'initiative PRI énonce six principes d'investissement responsable, véritables règles de bonne conduite pour agir au mieux des intérêts à long terme de ses bénéficiaires en prenant en compte des facteurs environnementaux, sociaux et de gouvernance :

- Nous intégrerons les questions ESG à nos processus décisionnels et d'analyse des investissements ;
- Nous serons des actionnaires actifs et intégrerons les questions ESG à nos politiques et procédures en matière d'actionnariat ;
- Nous demanderons, autant que faire se peut, aux entités dans lesquelles nous investissons de faire preuve de transparence concernant les questions ESG ;
- Nous encouragerons l'adoption et la mise en œuvre des Principes dans le secteur des investissements ;
- Nous coopérerons pour améliorer l'efficacité de notre mise en œuvre des Principes ;
- Nous rendrons chacun compte de nos activités et des progrès accomplis concernant la mise en œuvre des Principes.

Ces principes **engagent NextStage AM à tenir compte des enjeux ESG dans ses activités d'investissement, à favoriser les meilleures pratiques sectorielles en la matière et à encourager la progression des sociétés en portefeuille sur ces sujets.**

Cet engagement se matérialise notamment par un reporting annuel aux PRI.

## Charte de France Invest



**NextStage AM est signataire de la « Charte d'engagements des investisseurs pour la croissance » (2014) de France Invest** qui engage les signataires sur les enjeux économiques, sociaux et humains, environnementaux et de bonne gouvernance.

# Nos engagements philanthropiques

## Un engagement sur le long-terme

NextStage AM fait le choix de l'audace en **accompagnant sur le long terme des projets novateurs et ambitieux, pour susciter une transformation en profondeur de la société**, qui est en perpétuelle recherche de sens.

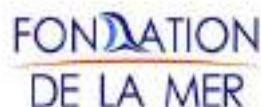
Soutenir l'entrepreneuriat est intimement lié à nos valeurs, c'est pourquoi **nous accompagnons l'association Citizen Entrepreneurs** (dont Grégoire Sentilhes est l'un des cofondateurs) **depuis sa création en 2007**.



L'association a pour double mission de promouvoir le rôle de l'Entrepreneur comme lien social au sein de la cité mais aussi comme solution pour la croissance et l'emploi.

Citizen Entrepreneurs constitue et pilote chaque année une délégation d'entrepreneurs qui représente la France au Sommet du G20 YEA (*Young Entrepreneurs' Alliance*). Ce réseau mondial qui réunit 400 entrepreneurs des pays membres du G20, en amont du G20 politique, qui travaillent ensemble pour proposer à leurs gouvernements respectifs des initiatives en faveur des jeunes entrepreneurs qui entendent être des citoyens responsables et porteurs de solutions pour la croissance, l'innovation et l'emploi au service d'un avenir durable.

A la suite du Sommet du G20 YEA, Citizen Entrepreneurs organise la Conférence Annuelle des Entrepreneurs qui réunit chaque année plus de 450 personnes à Bercy et au cours de laquelle les recommandations formulées pendant le Sommet du G20 des Jeunes Entrepreneurs sont remises au Gouvernement.



NextStage AM est également investi pour l'avenir au côté de la Fondation de la Mer en participant concrètement à la **protection, la découverte et au partage des richesses offertes par la mer**.



# Nos engagements philanthropiques

## Un soutien apporté à l'art et la culture pour tous



NextStage AM est **partenaire entrepreneurial de la Galerie Itinerrance** au travers de l'Association de Promotion des Arts Plastiques et Urbains Contemporains (APAPUC) qui a pour objectif de **mettre la culture à portée de tous**. Elle promeut les arts plastiques et urbains contemporains à partir d'évènements faisant se rencontrer différentes pratiques artistiques.

Nous soutenons la Galerie en **accompagnant des artistes créatifs, faisant preuve d'une démarche entrepreneuriale**, et en apportant notre **soutien financier et entrepreneurial** dans certains projets à but non lucratif de promotion du Street Art.

En 2013, NextStage AM a **soutenu le projet Tour Paris 13 qui a mobilisé une centaine d'artistes de Street Art** pour investir bénévolement la tour avant sa destruction en 2014, en vue de la construction de nouveaux logements sociaux.



NextStage AM a également **soutenu Street Art 13**, qui réunit les plus grands artistes de la scène internationale de l'Art Urbain **pour transformer une vingtaine de façades monumentales concentrées autour du métro aérien de la ligne 6**.



Nous sommes par **ailleurs engagés au côté de Le « Cinéma du Monde », association créée en 2009 pour « rallumer la lumière » dans les pays où l'exploitation de salles de cinéma et de spectacles a disparu pour des raisons économiques ou politiques. Associés sur le projet « Les écrans de la paix », des salles de cinéma abandonnées ou endommagées ont été réhabilitées à Kaboul (Afghanistan) ou Sarajevo (ex-Yougoslavie) par exemple.**



# 2. Reporting ESG



# Reporting ESG 2020

## Méthodologie

Depuis 2012, NextStage AM dresse un état des lieux annuel des avancées en matière d'ESG de ses participations non cotées en portefeuille, via un questionnaire élaboré en interne et soumis aux entreprises.



Dans une démarche d'amélioration continue, NextStage AM a procédé cette année à une refonte significative de son questionnaire au travers d'un changement méthodologique.

NextStage AM a pris le parti de densifier son questionnaire à travers 129 questions qui déclinent les 17 Objectifs de Développement Durable (ODD) de l'ONU pour couvrir l'ensemble des sujets ESG.

Avec l'objectif de répondre aux enjeux et défis mondiaux actuels, les ODD indiquent la marche à suivre pour tendre vers un avenir meilleur et plus durable à horizon 2030. Si chaque objectif est plus ou moins pertinent pour les entreprises de notre portefeuille en raison de leur nature et de notre ancrage français, ils présentent l'avantage de fournir un recueil exhaustif des enjeux ESG.



Nous adoptons à travers notre questionnaire une démarche proactive et ambitieuse auprès de nos entrepreneurs pour :

- **Les sensibiliser** à l'étendue des champs ESG en espérant qu'ils les intégreront pleinement dans leur quotidien ;
- Leur permettre de **déceler les principaux enjeux ESG** qui se présentent à eux compte tenu de leur activité propre et de son impact particulier ;
- **Nous aligner sur des objectifs ESG mondiaux** d'actualité ;
- Créer un **référentiel** pour suivre la progression ESG du portefeuille.

# Taux de participation ESG

## Taux de Participation

 **100%** des entreprises du portefeuille non coté ont répondu au questionnaire (soit 29 entreprises au total)

 **98%** de taux de remplissage du questionnaire (soit 126 questions répondues sur un total de 129)

## Analyse des réponses

Chaque ODD s'applique d'une manière plus ou moins pertinente selon les entreprises de notre portefeuille en raison de leur nature. Nous faisons donc le choix de restituer les résultats de l'enquête annuelle sous deux formes complémentaires :

- Une analyse quantitative du portefeuille pour les 10 ODD que nous jugeons les plus pertinents et mesurables ;
- Une restitution qualitative d'actions du portefeuille sur les 7 autres ODD en faveur du « mieux vivre ensemble » et de l'environnement, qui ne correspondent pas au cœur de métier des sociétés actuellement accompagnées par NextStage AM.

Les résultats chiffrés présentés dans ce rapport proviennent intégralement des réponses au questionnaire ESG de la part des 29 entreprises non cotées de notre portefeuille.

### Analyse quantitative



### Analyse qualitative



# Bilan ESG de NextStage AM

Parce que nous ambitionnons que la société de gestion puisse devenir un modèle plus vertueux et respectueux des autres et de l'environnement, NextStage AM a également répondu au questionnaire ESG adressé à nos entreprises.

## Données ESG 2019



**36** ans d'âge moyen



**7** recrutements en 2019



**37%** de femmes  
dans l'effectif total

### Des mesures pour l'environnement :

- ✓ Installation de **fontaines à eau filtrée**



- ✓ Solutions de **tri** et de **recyclage** pour les déchets de bureau



- ✓ Mise à disposition **d'équipements pour les repas, vaisselle réutilisable, traiteurs à impact, ...**

## Actions ESG

**Signature de la charte SISTA** pour réduire le gap de financement des **entrepreneures au féminin et de la part des femmes** au sein des sociétés de gestion de portefeuille

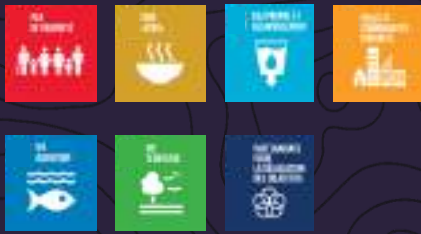


Donation au fonds de dotation ABRugby pour soutenir une **opération au profit d'enfants**



Objectif fixé d'effectuer un **bilan carbone** pour l'exercice **2020**





# Actions du portefeuille

## Actions en faveur du « mieux vivre ensemble »

Sollicitation d'établissements adaptés pour différents services



Dons alimentaires aux Restos du Coeur



Recours à une entreprise adaptée pour de l'assistance aux fonctions support



Soutien d'actions sociales et culturelles en zone d'éducation prioritaire à La Rochelle



Donations à la Fondation de France



Soutien des unités de secours et de la société nationale de sauvetage en mer



Développement de programmes de formation en ligne pour les bénévoles de la Croix-Rouge



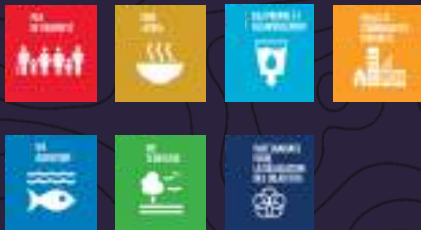
Engagement de mécénat



Visites et soutien aux hôpitaux et EHPAD : donations, opérations commerciales

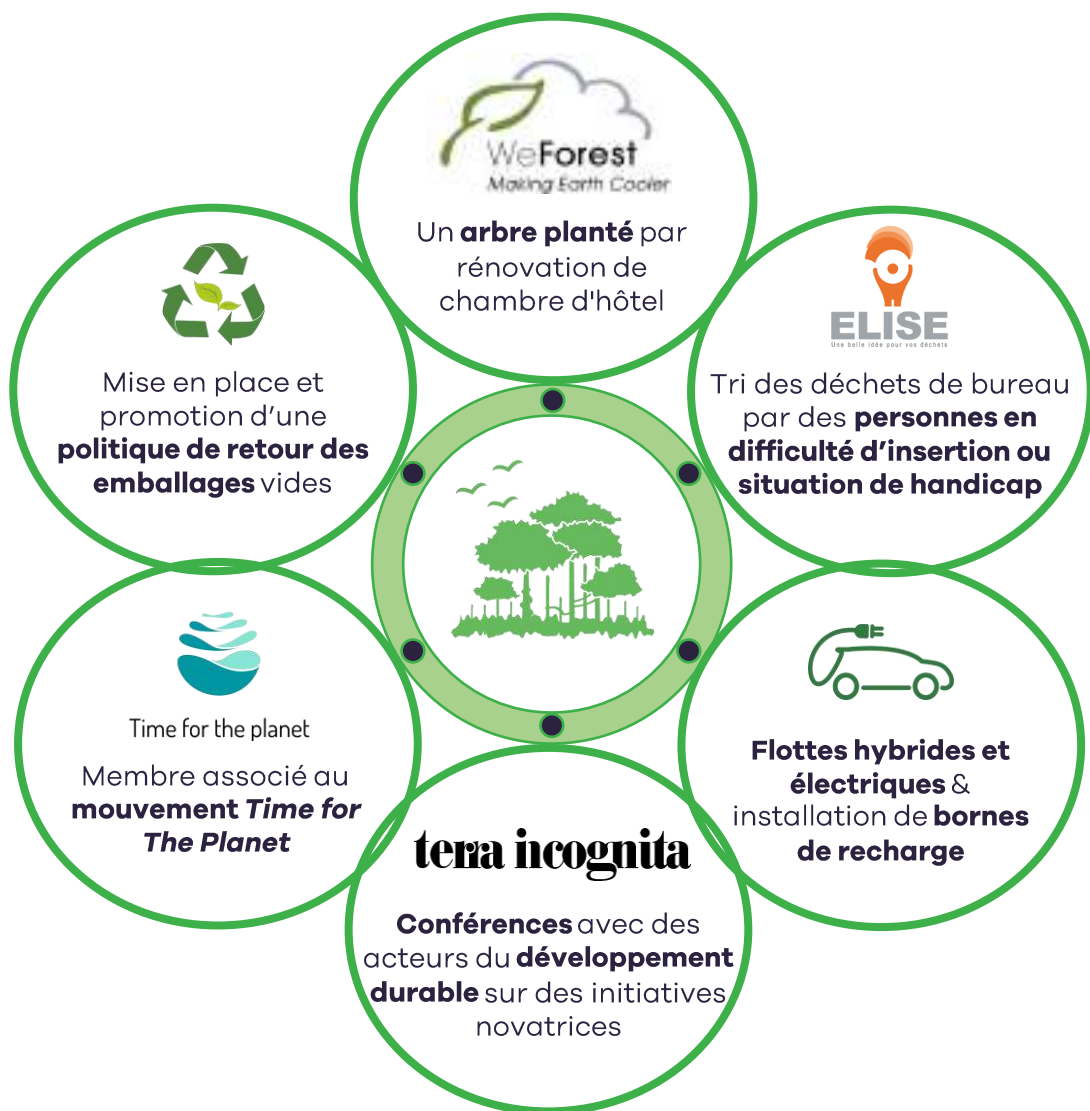


... et de nombreuses autres initiatives : soutien financier à des centres de formation, *fund raising* d'ONG, dons de matériels informatiques ou d'équipements sportifs, ...

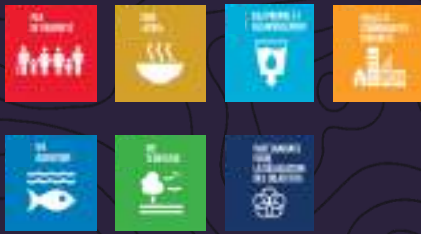


# Actions du portefeuille

## Actions en faveur de l'environnement et de la biodiversité



... ainsi que d'autres initiatives menées par les entreprises du portefeuille : labélisation, programmes de sensibilisations, ...



# Actions du portefeuille

## Les dirigeants de nos entreprises en parlent

### Grégoire de Belmont : « Nous visons la neutralité carbone en 2025 »

<https://www.grimper.com/news-lundi-vert-7-gregoire-belmont-nous-visons-neutralite-carbone-2025>

#### Les questions environnementales doivent être incorporées à toutes les réflexions

[...] L'élément majeur consenti par le groupe réside [...] dans son engagement à la neutralité carbone en scope 3 en 2025. [...] Nous avons engagé les services du cabinet de conseil, Carbone 4 [...]. À l'heure actuelle, [...] nous pressentons que, même en faisant le maximum, nous ne pourrions réussir sans faire un minimum de compensation (via de la reforestation par ex). » Cet engagement sur la neutralité carbone tient compte de la consommation des usagers [...]. Ainsi, dès le choix de la localisation d'une nouvelle salle, l'accessibilité facile en transports en commun ou en moyens de transport doux devient essentielle [...]. De même, la rénovation étant a priori moins émettrice que la construction, créer un nouveau bâtiment pour y implanter une salle doit rester l'exception.

#### Économie versus environnement

[...] Depuis les investissements jusqu'à l'exploitation des salles, des arbitrages entre performances économique et écologique sont à faire.

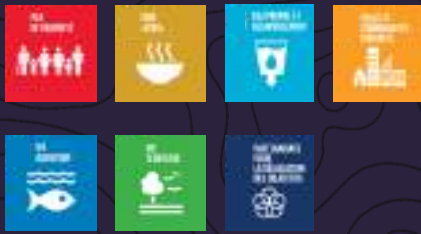


Grégoire et ses associés, personnellement convaincus qu'il faille investir dans ce domaine, [estiment que considérer l'option la plus respectueuse de l'environnement sans intérêt économique], ce serait [...] oublier toute forme de stratégie de long terme, mais aussi négliger les retombées positive qu'une structure peut tirer de son engagement : « Nous espérons créer [...] un lien beaucoup plus fort avec nos salariés et notre public », précise Grégoire.

#### L'expertise, clef absolue de l'action durable

[...] Pour ce qui est spécifique à l'escalade [...], tout ou presque est à découvrir et à concevoir. [...] « A l'heure actuelle nous ne savons pas encore dire que nous avons la clef d'un modèle plus durable qui soit économiquement viable ». C'est encore un des chantiers. [...] Plus que jamais, le besoin en expertise apparaît comme l'un des principaux facteurs limitants à la transition écologique.





# Actions du portefeuille

## Les dirigeants de nos entreprises en parlent

### Renaud Sornin : « La valeur la plus importante, c'est le partage »

<https://www.brefeco.com/actualite/idee/saga-rebond-11-renaud-sornin-alg-la-valeur-la-plus-importante-cest-le-partage>

[...] La limite n'est pas notre capacité à croître mais le stock dans lequel on peut puiser. Qui dit « monde fini » dit « fin de la croissance » ; donc ça pourrait pousser à être décroissant.

[...] Je mesure chaque année [...] la satisfaction de mes collaborateurs << faire grandir leur satisfaction, c'est sans limite, et ça ne coûte rien à la planète ! [...] Là je veux aller sur des Clouds qui consomment moins et qui soient souverains.

### GPS choisit la voie de la solidarité

<https://presselib.com/au-pays-basque-elie-benmergui-est-convaincu-du-role-essentiel-que-peuvent-tenir-les-entreprises-sur-leur-territoire-a-la-pointe-de-leur-responsabilite-sociale-et-societale/>

Le fondateur de Glass Partners Solutions à Bayonne accueille Aly Mansaré, jeune migrant de 17 ans venant de Guinée, dans le cadre d'un stage de perfectionnement.

### Jean-Marc Tassetto

<https://www.coorpacademy.com/decouvrir/coorpacademy-for-good/>

Que ce soit pour une meilleure égalité des chances, pour développer l'éducation et la formation là où les besoins sont urgents, ou pour aider à la cohésion et l'inclusion



[...] Le coronavirus nous a aidé à prendre conscience d'un mouvement commencé il y a longtemps et il l'accélère.

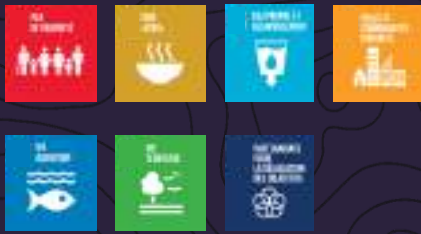
[...] Partout où je peux mettre de la parité, je me bats pour le faire ! L'égo, la domination, la compétition, l'accumulation... ce sont des valeurs de la virilité. [...] Quand on se sent vulnérable, on commence à faire attention à la planète !



Originaire du Maroc, Elie Benmergui n'hésite pas quand il peut venir en aide à des personnes qui en ont besoin. « A notre petit niveau, on peut permettre à Aly de changer sa vie. C'est une belle motivation ».



sociales, nous choisissons de nous investir dans des programmes qui mettent la formation en ligne au cœur de leurs initiatives!



# Actions du portefeuille

## Les dirigeants de nos entreprises en parlent

### Sandrine Martin, de stagiaire à directrice générale de Botanica

<https://madame.lefigaro.fr/business/sandrine-martin-de-stagiaire-a-directrice-generale-botanica-120319-164264>

[...] Arrivée en 2001 comme stagiaire chez Botanica - société spécialisée dans la valorisation d'espaces naturels - Sandrine Martin y a gravi un à un tous les échelons : responsable qualité, responsable, directrice des opérations et, en 2015, directrice générale de l'entreprise, saisissant dans le même temps l'opportunité d'une augmentation de capital pour prendre une petite participation dans l'aventure.

«J'ai profité de chacun de mes postes pour apprendre, enrichir mes compétences et acquérir le respect de tous les salariés », avoue-t-elle. Cerise sur le gâteau : en 2018, Sandrine Martin a été sacrée lauréate d'argent des Femmes de l'Economie, association dont la vocation est de mettre en lumière des managers inspirantes.

[...] Pendant que Sandrine Martin trace son chemin chez Botanica, l'entreprise s'impose dans le même temps comme le leader de son secteur, passant de 20 salariés en 2001 à 300 en 2019 et affichant un chiffre d'affaire en croissance de 5% par an. «Botanica a été créée en 1987, mais a



réellement commencé à grandir en 2001, à une époque où réinstaller la nature au cœur de la cité était devenu un enjeu stratégique des collectivités, précise-t-elle. C'est justement au moment où je suis arrivée et j'ai pu profiter de cet essor.

Aujourd'hui, la société, qui a réalisé 20 millions d'euros de chiffre d'affaires en 2018, a trois grandes activités : l'entretien et la création d'espaces verts, la création de terrains de sport naturels, la maintenance et l'installation de réseaux d'irrigation.

[...] Aujourd'hui encore, avec le développement des nouvelles technologies et de l'intelligence artificielle, Sandrine est convaincue qu'il ne faut jamais cesser d'apprendre. Depuis un an, elle suit le programme Stratégie d'HEC. «A mon poste de responsabilité, on a besoin de s'enrichir intellectuellement, de savoir ce qui se passe ailleurs, d'amener de l'innovation dans l'entreprise, de la nouveauté dans les équipes», explique-t-elle.



# Bonne santé & Bien-être

Nous croyons fermement au lien entre santé & bien-être des collaborateurs au travail et performance. Les conséquences du désengagement des salariés sont multiples (absentéisme, burn-out ...) et coûteuses pour les entreprises (14.580 € par an et par salarié, selon l'étude 2019 du cabinet Mozart Consulting\*).



vs. **3,4%** en France  
(Assurance Maladie -  
2018)

**1,0%** Taux d'absences  
injustifiées

**0,5%** Taux de maladie longue durée



Ont une mutuelle d'entreprise plus  
généreuse que le minimum légal



Sont flexibles en termes de télétravail



Offrent des avantages non salariaux aux  
collaborateurs (sport, cantine, culture, ...)



Ont une stratégie spécifique de réduction  
des accidents du travail



Offrent un mode de restauration visant un  
meilleur équilibre alimentaire



Ont une enquête annuelle permettant de  
ressentir le bien-être des collaborateurs



Ont un congé paternité au-delà des 11 jours  
minimum légaux



Proposent la prise en charge du vaccin  
contre la grippe



Offrent un nombre de jours de congés / RTT  
supérieurs au minimum légal de 5 semaines



**8,2** jours supplémentaires en moyenne



# Éducation de qualité

La gestion des compétences et des talents est devenue incontournable ; de même que l'intégration de salariés d'origine diverse et le maintien en poste des seniors qui détiennent une expérience significative.

Dans des métiers où les compétences spécialisées sont rares à trouver et difficiles à conserver, l'accompagnement de carrière et la formation s'avèrent être des facteurs de motivation et de fidélisation indispensables.



**14,7%**

Taux de formation\* des collaborateurs aux bonnes pratiques du développement durable et de la diversité



**72%**

Accueillent des stagiaires de 3<sup>ème</sup>



**79%**

Accueillent des étudiants en alternance ou en apprentissage



**34%**



Ont formalisé une politique de développement de compétences / formation



**24%**



Ont mis en place des évaluations annuelles 360°



**38%**



Ont un programme de mobilité en interne pour leurs collaborateurs



**34%**



Forment les salariés aux bonnes pratiques du développement durable et de la diversité

\*moyenne des taux de formation des entreprises ayant répondu au questionnaire



# Egalité des sexes

Alors qu'en 2019, à poste et compétences égales, les femmes perçoivent en moyenne un salaire inférieur de 9% aux hommes\*, la réduction des inégalités hommes-femmes est un objectif clair de notre lutte contre les discriminations en tous genres.

**6,6%**

Proportion\*\* de **femmes**  
**aux Conseils d'Administration** ou Conseils de surveillance



**36%**



**de femmes\*\***  
dans l'effectif total

**25%**



**de femmes cadres\*\***  
dans l'effectif total

**21%**



**de femmes\*\***  
**aux Comités Exécutifs**

**7%**



Ont introduit dans la mission de contrôle des CAC\*\*\* le respect de la loi Copé-Zimmermann

**28%**



Ont nommé un responsable de la démarche d'égalité homme-femme, identifié en interne

**48%**



Accordent de la flexibilité horaire aux parents pour équilibrer le rythme entre hommes et femmes

**79%**

Ont formalisé une politique d'égalité salariale à niveau de compétence équivalent

\* « Vers l'égalité réelle entre les femmes et les hommes », Secrétariat d'Etat chargé de l'égalité entre les femmes et les hommes et de la lutte contre les discriminations, 2019

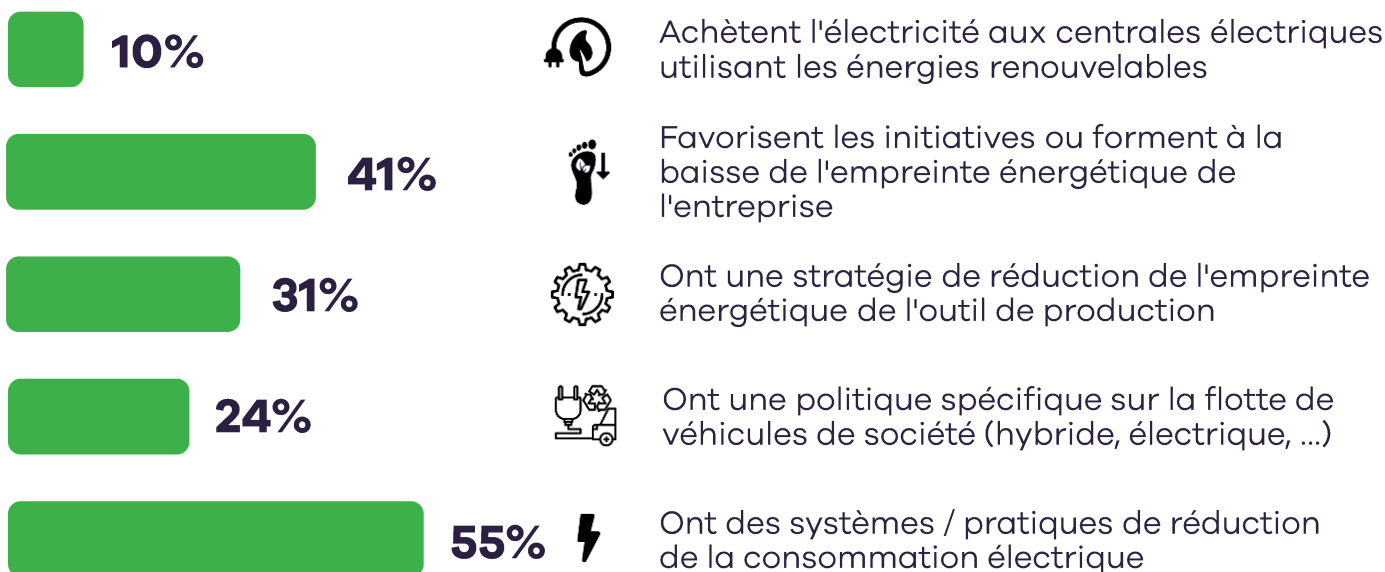
\*\*moyenne des proportions dans les entreprises ayant répondu au questionnaire

\*\*\*CAC : commissaires aux comptes



# Energies renouvelables

Parce que nous considérons emprunter notre environnement aux générations futures, la transition vers des énergies renouvelables est un pilier incontournable de la construction du monde de demain. En 2017, 16,3% de l'énergie consommée en France provenait d'énergies renouvelables (étude ministérielle 2019).





# Emplois décents & Croissance économique

*Entrepreneur-investisseur, nous créons de la valeur en contribuant activement à la croissance au travers des entreprises de notre portefeuille.*

*Le succès de nos participations repose sur les hommes et les femmes qui les animent et nous voulons les associer autant que possible aux résultats de leur investissement professionnel.*



**+1288** recrutements



**36** ans d'âge moyen

**+346** emplois créés



**82%** des effectifs en France



**45%**



Associent les salariés aux résultats de l'entreprise au-delà des obligations légales



**48%**



Font appel à des Etablissements et Service d'Aide par le Travail (situation de handicap)



**69%**

Ont mis en en place des chèques restaurants



**41%**



Ont un dispositif d'épargne salariale



**59%**

Ont ouvert le capital de la société à leurs salariés (BSA, BSPCE, AGA, ...)



**28%**



Ont des avantages hors rémunération

**15% des salariés sont actionnaires\***

**113€ par salarié\***

*\*moyenne des entreprises ayant répondu au questionnaire*

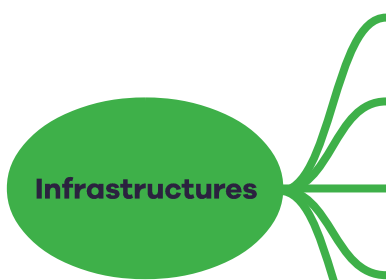
# Innovation & Infrastructures

*Convaincus de son importance dans un monde en transformation, nous souhaitons activement promouvoir la culture d'innovation au sein de nos entreprises : oser repenser les produits, les méthodes et l'environnement de travail au service du client et du monde de demain.*



**66%**

Ouvrent la prise de décision sur certains sujets aux collaborateurs (hors Comité Exécutif)



**97%**

Mettent à disposition pour les collaborateurs des équipements dédiés pour la préparation des repas

**83%**

Etendent le réseau wifi à l'ensemble du bâtiment de travail

**72%**

Permettent une connexion wifi aux personnes externes à l'entreprise

**72%**

Participent à l'entretien et l'amélioration des infrastructures

**17%**

Utilisent du matériel informatique reconditionné

**34%**



Font de l'éco-conception des produits et analysent leur cycle de vie

**48%**



Ont un système de management de la qualité des produits

**45%**



Améliorent de la diffusion d'une culture d'innovation (formation en interne, ...)

**24%**



Adoptent une politique de partage de brevets, connaissances, savoirs-faires (open innovation)

**21%**



Ont obtenu un label environnemental pour un service ou produit proposé par l'entreprise





# Réduction d'inégalités

*Nous croyons fermement que les différences et le partage sont sources de création de valeur. En nous investissant aux côtés d'associations, nous souhaitons encourager nos entreprises à s'engager pour des causes qui leur tiennent à cœur.*

**90%**  
emploi des juniors (-26 ans)



**76%**  
emploi des seniors (+55 ans)

**38%**



Ont mis en place une grille de salaires transparente

**21%**



Emploient des personnes en insertion

**14%**



Autorisent les salariés à dédier une / plusieurs journées pour des associations ou ONG

**3%**



Mettent en place un arrondi sur les transactions pour des dons à des associations ou ONG

**3%**

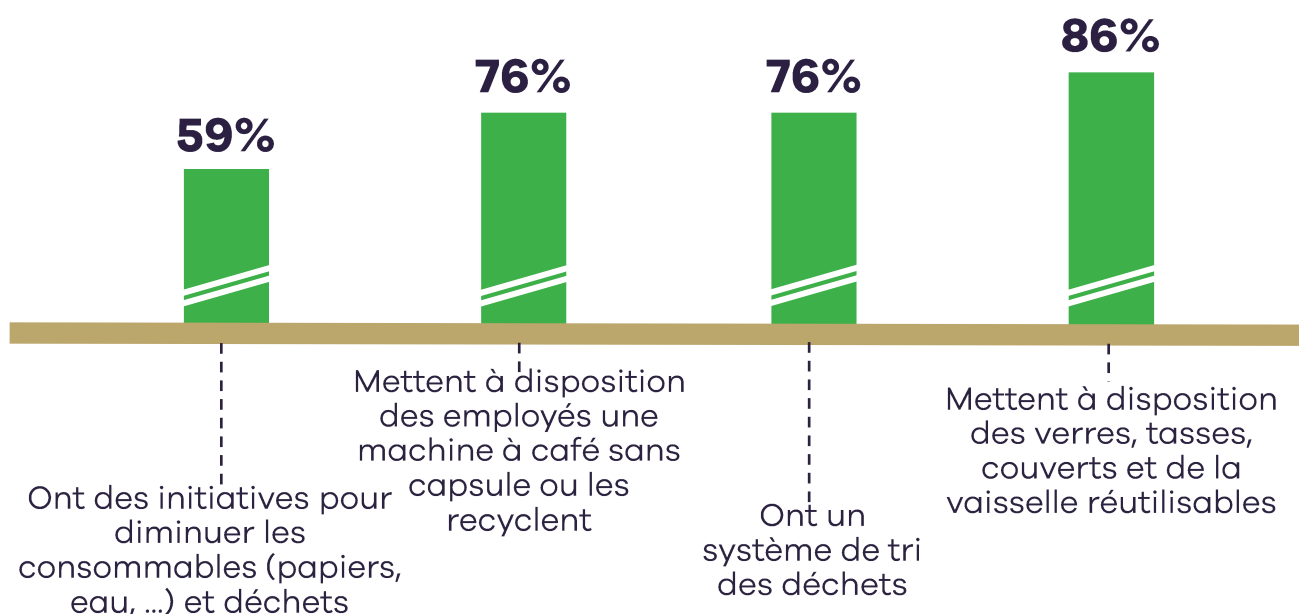


Ont créé une fondation



# Consommation responsable

Consommer responsable est un mode de vie que nous pouvons adopter facilement au sein des entreprises à travers des gestes simples mais utiles et efficaces pour limiter l'impact sur l'environnement : tri des déchets, zéro gaspillage, partage, ...



**34%**



Ont une politique d'achats responsables (sélection des fournisseurs et prestataires sur des critères environnementaux et/ou sociaux)

**31%**



Ont fait le choix d'une marque de café éthique et responsable

**21%**



Proposent un service de repas évitant les déchets individuels (restaurant d'entreprise, ...)

**10%**



Ont fait le choix d'un entretien des bureaux Green

**31%**



Offrent des goodies responsables

**21%**

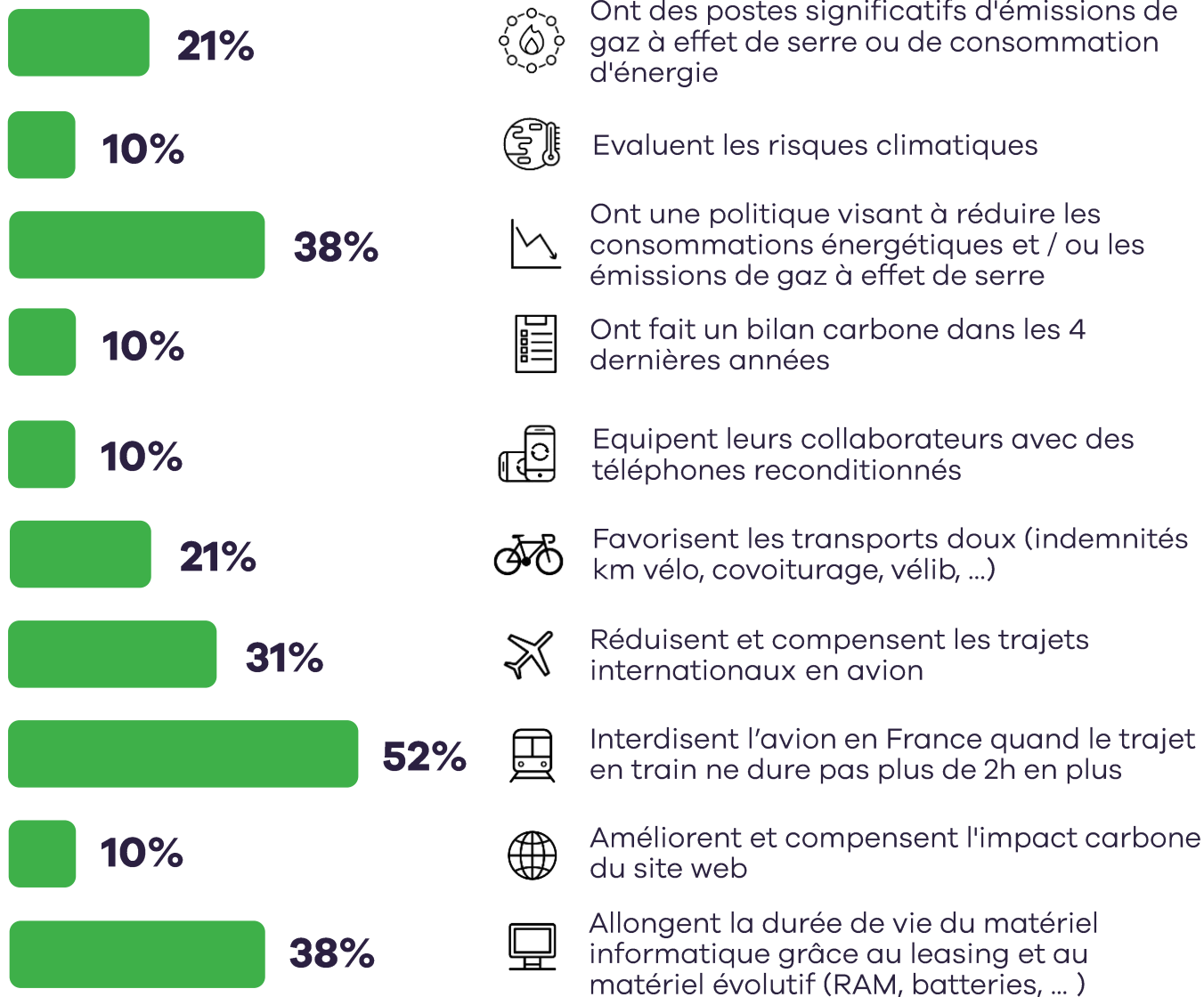


Travaillent avec des traiteurs à impact pour leurs repas ou événements



# Lutte contre le changement climatique

*Selon les experts du GIEC, il est impératif de maintenir la hausse des températures mondiales en-deçà de 1,5 °C d'ici la fin du siècle pour préserver notre écosystème et environnement. Dans cette optique, nous encourageons toutes les entreprises de notre portefeuille à prendre des mesures de sobriété carbone.*





# Justice & paix

La bonne gouvernance d'une entreprise est un facteur clé de succès que nous travaillons dans tout notre portefeuille avec pour objectif de garantir l'alignement des intérêts de toutes les parties prenantes de l'entreprise.



**92%**

Taux de présence\* aux Conseils



Ont des mesures de protection des données et de cybersécurité



Réalisent des enquêtes de satisfaction auprès des clients



Ont des administrateurs indépendants



Ont des salariés aux Conseils d'Administration ou de Surveillance



Ont formalisé une politique éthique avec un code de conduite / éthique des affaires



Ont fait l'objet d'une controverse, d'un litige ou d'une décision de justice défavorable ces 3 dernières années (éthique, bonne conduite des affaires et relations avec les fournisseurs ou clients)

*\*moyenne des entreprises ayant répondu au questionnaire*

# 3. Annexes



# L'ESG dans nos activités d'investissement

## Nos process internes

---

**NextStage AM est convaincue que le traitement des sujets ESG engendre de la création de valeur à moyen et long terme.** Or, nous accompagnons nos entreprises sur le moyen voire long terme (horizon moyen de 6 ans et jusqu'à une durée illimitée grâce à notre société cotée NextStage). L'intégration des enjeux ESG dans nos activités d'investissement est donc une opportunité stratégique.

Pour concrétiser son ambition, NextStage AM adopte une approche globale de l'ESG dans toute sa chaîne de valeur avec des procédures d'intégration des enjeux ESG que ce soit sur la partie cotée ou non cotée de ses investissements.

Depuis de nombreuses années, les sociétés cotées en portefeuille font l'objet d'un suivi ESG par un prestataire externe spécialisé (Gaïa Index) qui donne lieu à un reporting ESG annuel. Les dirigeants sont sensibilisés aux questions ESG au cours de séminaires et selon la position de NextStage AM dans l'actionariat et dans la gouvernance de l'entreprise, nous accompagnons plus ou moins activement les sociétés sur les enjeux ESG.

**Depuis 2012, tout nouvel investissement réalisé sur le portefeuille non coté s'engage à respecter des clauses ESG. Minoritaire ou majoritaire, NextStage AM apparaît comme un actionnaire de référence auprès de ses participations.**

**En 2017, NextStage AM a renouvelé, structuré et approfondi sa procédure d'intégration ESG dans ses activités sur le non coté** qui s'applique à toutes les étapes des cycles d'investissement, pour toutes les opportunités d'investissement et, autant que faire se peut, pour l'ensemble du portefeuille. Les objectifs sont multiples :

- Mettre en œuvre la politique ESG de NextStage AM et appliquer les meilleures pratiques ;
- Adopter l'intégration ESG comme un outil de gestion et de création de valeur ;
- Générer de la confiance auprès des parties prenantes de NextStage AM et des entreprises ;
- Engager NextStage AM et ses entreprises dans une démarche d'amélioration continue ;
- Répondre aux attentes des investisseurs et des futurs repreneurs des entreprises.

# L'ESG dans nos activités d'investissement

## Notre procédure d'intégration ESG

L'intégration des dimensions ESG est une composante naturelle du processus d'investissement non coté. **Les responsabilités sont donc établies : les diligences ESG sont réalisées et / ou suivies par l'équipe d'investissement**, lors de la sélection des entreprises comme dans l'accompagnement ; le « **Compliance and Internal Control Officer** » (RCCI) **contrôle l'existence des démarches effectuées** ; enfin, **le comité d'investissement porte l'ultime responsabilité et est souverain pour demander des diligences ESG spécifiques ou complémentaires.**

L'ESG dans les activités de NextStage AM repose sur une analyse systématique des risques et opportunités ESG. L'intégration ESG permet in fine une meilleure gestion des risques environnementaux, sociaux et de gouvernance ainsi qu'en conséquence, du risque de réputation.

Plus spécifiquement, **chaque phase d'investissement a fait l'objet d'une réflexion afin de déterminer le meilleur moyen d'y intégrer des considérations ESG.** La procédure établie en 2017 (synthèse détaillée ci-dessous) représente le fil conducteur de l'application des engagements ESG de NextStage AM, qui vise, à terme, la mise en place de toutes les actions qui y sont définies.

L'application de la procédure s'adaptera en fonction de la position de NextStage AM au capital de l'entreprise accompagnée (minoritaire ou actionnaire de référence).



# L'ESG dans nos activités d'investissement

## Les phases de notre procédure

**Phase d'acquisition** Analyse initiale en amont des discussions ; Due Diligences ESG selon le contexte d'acquisition ; Identification des enjeux ESG prioritaires ; Identification des risques et évaluation de la performance ESG ; Inclusion de clauses d'engagements ESG au closing.

**Phase d'accompagnement** Sensibilisation & dialogue régulier avec les entrepreneurs ; Revue ESG potentielle par un expert externe ; Sujets ESG abordés en Conseil de Surveillance / d'Administration au moins une fois par an ; Identification et suivi des enjeux ESG ; Elaboration d'un plan d'action ESG ; Envoi d'un questionnaire ESG annuel.

**Phase de cession** Bilan & synthèse des progrès ESG ; VDD menée par un expert si

Phases	Objectifs	Marche à suivre	Documents clés
<b>Phase d'analyse préliminaire de l'opération</b>	<ol style="list-style-type: none"> <li>Vérifier la conformité réglementaire de l'investissement</li> <li>Connaitre les enjeux ESG clés inhérents au secteur d'activité et à la situation géographique de l'entreprise cible</li> <li>Estimer si ces enjeux sont connus de la cible</li> </ol>	<ul style="list-style-type: none"> <li>Vérifier les éléments de conformité réglementaire (réglementation anti-blanchiment d'argent, lutte contre le financement du terrorisme etc.)</li> <li>Identifier les enjeux ESG inhérents sectoriels et géographiques (<i>conseil externe</i>)</li> <li>Entrer en contact avec les intermédiaires et les dirigeants de l'entreprise cible et chercher à se forger une première idée sur leur connaissance des enjeux ESG (« Avez-vous identifié vos enjeux ESG ? Si oui, lesquels ? »)</li> </ul>	<ul style="list-style-type: none"> <li>Liste des enjeux ESG géographiques et sectoriels clés (<i>conseil externe</i>)</li> <li>Mémo préliminaire d'investissement interne avec mention de la conformité et synthèse des enjeux ESG les plus matériels</li> </ul>
<b>Phase d'analyse détaillée de l'opération</b>	<ol style="list-style-type: none"> <li>Identifier les enjeux ESG (risques et opportunités) prioritaires spécifiques à l'entreprise</li> <li>Évaluer le niveau de maturité ESG de l'entreprise</li> <li>Appréhender la marge de progrès et les moyens à mettre en œuvre pour progresser</li> <li>Prendre une décision d'investissement éclairée</li> </ol>	<ul style="list-style-type: none"> <li>Réaliser une due diligence (DD) ESG soit « limitée » soit « approfondie » selon le contexte de la cible et de l'investissement (<i>conseil externe</i>)</li> <li>Le cas échéant, une revue ESG approfondie peut être réalisée post-deal.</li> <li>Réaliser une synthèse de la DD ESG dans le mémo d'investissement pour éclairer la décision du comité d'investissement</li> </ul>	<ul style="list-style-type: none"> <li>Questionnaire ESG si le contexte le permet (<i>conseil externe</i>)</li> <li>Rapport de DD ESG (<i>conseil externe</i>)</li> <li>Mémo d'investissement avec synthèse des résultats de la DD (<i>conseil externe</i>)</li> </ul>
<b>Closing</b>	<ol style="list-style-type: none"> <li>Contractualiser le respect de la réglementation et l'engagement de l'entreprise dans une démarche de progrès ESG</li> </ol>	<ul style="list-style-type: none"> <li>Insérer au pacte d'actionnaire la clause ESG et la clause éthique</li> </ul>	<ul style="list-style-type: none"> <li>Pacte d'actionnaire comportant la clause ESG et la clause éthique</li> </ul>
<b>Amorçage de la période d'accompagnement</b>	<ol style="list-style-type: none"> <li>Engager l'entreprise dans une démarche de progrès</li> <li>Amorcer une démarche de reporting</li> </ol>	<ul style="list-style-type: none"> <li>Présentation au management de l'entreprise des conclusions de la due diligence ESG ou, si une due diligence ESG approfondie n'a pas pu être réalisée au préalable, réaliser une revue ESG détaillée (<i>conseil externe</i>)</li> <li>Si le contexte d'actionnaire le permet*, établir un plan d'actions ESG avec le management à l'aide de la DD ou de la revue ESG (<i>conseil externe</i>)</li> <li>Initier le management au reporting ESG annuel (cf. questionnaire ESG de NextStage) et sensibiliser le management aux thématiques abordées dans le questionnaire</li> </ul>	<ul style="list-style-type: none"> <li>Revue ESG détaillée, le cas échéant</li> <li>Plan d'actions ESG (si le contexte d'actionnaire le permet*)</li> </ul>
<b>Suite de la période d'accompagnement</b>	<ol style="list-style-type: none"> <li>Sensibiliser et accompagner le management sur les enjeux ESG dans une démarche globale de progrès</li> <li>Obtenir des résultats sur les enjeux ESG, permettant à l'entreprise de se développer durablement et de renforcer sa compétitivité</li> </ol>	<ul style="list-style-type: none"> <li>Assurer la remontée du reporting ESG annuel de l'entreprise à NextStage</li> <li>Réaliser une revue ESG annuelle se focalisant sur les évolutions (<i>conseil externe</i>)</li> <li>Si le contexte de l'investissement le permet*, suivre l'avancement du plan d'actions et mettre les sujets ESG et l'avancement du plan d'actions à l'ordre du jour d'au moins un conseil de l'entreprise par an</li> <li>Établir un protocole simple de reporting systématique des incidents ESG</li> <li>Des initiatives ESG intra-portefeuille peuvent être mises en place</li> <li>Si nécessaire, initier une ou plusieurs sessions de formation sur les sujets ESG</li> </ul>	<ul style="list-style-type: none"> <li>Reporting ESG annuel</li> <li>Rapport de revue ESG annuelle (<i>conseil externe</i>)</li> <li>Ordre du jour du Conseil consacré aux enjeux ESG (si le contexte d'actionnaire le permet*)</li> <li>Protocole simple de reporting des accidents</li> </ul>
<b>Cession</b>	<ol style="list-style-type: none"> <li>Réaliser un bilan des progrès réalisés</li> <li>Valoriser la performance ESG de la société auprès des repreneurs</li> </ol>	<ul style="list-style-type: none"> <li>Selon le contexte, réaliser une Vendor Due Diligence (VDD) ESG (<i>conseil externe</i>)</li> <li>Intégrer une synthèse des progrès ESG dans l'information memorandum</li> <li>Préparer le management aux questions des repreneurs potentiels</li> </ul>	<ul style="list-style-type: none"> <li>Rapport de VDD ESG le cas échéant (<i>conseil externe</i>)</li> <li>Information memorandum comportant un chapitre ESG</li> </ul>



# Remerciements

Nous remercions nos 29 participations pour leur mobilisation sur les sujets ESG ainsi que pour leurs réponses à ce questionnaire :





**NextStage**AM

CAPITAL ENTREPRENEUR

19, avenue George V

75008 Paris – France

Office : +33 1 44 29 99 04

[www.nextstage.com](http://www.nextstage.com)